

Бюллетень
о текущих тенденциях
российской экономики

апрель 2020

60

Рынок платных услуг



АНАЛИТИЧЕСКИЙ ЦЕНТР
ПРИ ПРАВИТЕЛЬСТВЕ
РОССИЙСКОЙ ФЕДЕРАЦИИ

Вступительный комментарий

В 2019 спрос на услуги немного сократился. Одной из причин этого, видимо, стал более высокий рост цен на них. В первые два месяца текущего года был зафиксирован общий рост спроса на услуги, остановленный карантинными ограничениями.

Фактически сфера услуг в России, как и во всем мире, раскололась на три группы подотраслей, анализ которых в будущем нужно будет вести с учетом фактора рецессии: виды услуг, оставшиеся менее затронутыми ограничениями; виды, серьезно ограниченные карантином; и услуги, востребованные в резко увеличенных объемах и интенсивности, прежде всего здравоохранение. В ходе развития спада экономической активности в связи с карантинными мерами большое значение будут иметь особенности спроса различных социальных слоев, измеряемые высокой долей вида услуг: у относительно бедных слоев это ЖКХ, связь, образование; у средних слоев — транспорт; у более состоятельных — культура и медицина.

*Главный советник руководителя Аналитического центра
профессор Леонид ГРИГОРЬЕВ*

Содержание выпуска

Общие тенденции потребления платных услуг в России	4
Неравенство в потреблении услуг	7
Ключевая социально-экономическая статистика России	12

*Выпуск подготовлен авторским коллективом
под руководством Леонида Григорьева*

Виктория Павлюшина

Евгения Музыченко

Елена Хейфец

Екатерина Хейфец

Резюме

- В 2019 году реальный спрос на платные услуги снизился на 0,9%, номинальный, напротив, продемонстрировал рост на 7,2% в годовом выражении. Согласно оперативным данным Росстата, в 2019 году объем платных услуг населению в России составил 10,1 трлн руб.
- Рост объема платных услуг в первые два месяца текущего года (+1,5% в годовом выражении) в основном был достигнут за счет роста услуг в сфере физической культуры и спорта (+8,8% в годовом выражении), туристских (+7,5%), а также культурных (+6,0%) и бытовых (+5,1%) услуг.
- Цены на услуги системы образования в 2019 году продемонстрировали рост на 5,6%, пассажирского транспорта — на 6,1%. В группе услуг пассажирского транспорта существенно выросли тарифы на проезд в поездах дальнего следования — на 14,6%.
- В январе–феврале 2020 г. индекс потребительских цен на услуги к аналогичному периоду предыдущего года составил 2,9% (в январе–феврале 2019 г. показатель составил 5,1%).
- Социальное неравенство в большой степени выражается в различиях потребительских расходов у разных групп населения: объем и структура потребления зависят от позиции домохозяйства в социальной иерархии. Это касается как продовольственных и непродовольственных товаров, так и платных услуг. При этом спрос на значительную часть бытовых услуг (особенно ЖКХ и повседневный транспорт) менее эластичен по сравнению со спросом на товары.
- Доля услуг в потребительских расходах населения по квинтилям колеблется в интервале 19–33%, причем с 2013 года этот показатель у трех первых (более бедных) квинтилей постепенно снижается, у двух верхних (более состоятельных), напротив, увеличивается.
- Подушевые затраты домохозяйств из четвертого и пятого квинтилей превышают средние значения по всему населению по всем ключевым видам услуг. При этом затраты на услуги пассажирского транспорта, жилищные, бытовые и санаторно-оздоровительные услуги у пятой (самой богатой) 20-процентной группы населения превышают средние значения более чем в два раза, а на медицинские услуги, услуги учреждений культуры и прочие услуги — более чем в три раза.
- В общей сумме расходов на услуги наиболее стабильными являются расходы на ЖКХ и связь, так как спрос на них менее эластичен. Доля затрат на жилищно-коммунальное обслуживание в расходах семьи снижается в среднем на 5–9 п.п. при переходе в следующий более богатый квинтиль.
- Высокие доли расходов на медицинские услуги и услуги учреждений культуры характерны для представителей четвертого и пятого квинтилей, так как именно у них есть средства на получение платных услуг в медицинских учреждениях повышенного класса при наличии государственной бесплатной медицины, а также на дополнительные развлечения.
- Прослеживаются три разных социально обусловленных типа распределения расходов на ключевые виды услуг по группам населения России: с максимальными долями у бедных слоев населения (ЖКХ, связь, образование); с максимальными долями у средних слоев населения (транспорт); с максимальными долями у состоятельных слоев населения (культура и медицина).

Общие тенденции потребления платных услуг в России

В январе–феврале 2020 г. сектор платных услуг населению вырос на 1,5% в годовом выражении

Рецессия 2015–2016 годов, сопровождавшаяся сильным сжатием доходов населения и спроса на товары, привела к стагнации сектора платных услуг населению. Их объем в сопоставимых ценах за 2015 год сократился на 1,1% (Таблица 1). В 2017 году реальный рост сектора платных услуг остался слабым, составив лишь 0,7%. В 2017–2018 годы спрос на платные услуги стал постепенно восстанавливаться, по итогам 2018 года темп прироста составил 1,4%, в стоимостном объеме — 9,7 трлн руб.¹.

В 2019 году реальный спрос на платные услуги снизился на 0,9%, номинальный, напротив, продемонстрировал рост на 7,2% в годовом выражении. Согласно оперативным данным Росстата, в 2019 году объем платных услуг населению в России составил 10,1 трлн руб.² В феврале 2020 г., объем оказанных платных услуг населению составил 830,9 млрд руб., а в январе–феврале 2020 г. — на 1671,2 млрд руб. (+1,5% в годовом выражении), в аналогичный период предыдущего года значение показателя было отрицательным (Таблица 1).

Таблица 1

Динамика личного потребления в России в годовом выражении, %, 2014–2019 годы

		2014	2015	2016	2017	2018	2019
Личное потребление							
Платные услуги населению	Номинальные	7,8	7,8	7,3	6,7	5,3	7,2
	Реальные	1,0	-1,1	0,7	1,4	1,4	-0,9
Розничные продажи товаров, в т.ч.:	Номинальные	11,3	4,4	2,6	5,3	6,2	6,2
	Реальные	2,7	-10,0	-4,8	1,3	2,8	1,6
<i>продовольственных</i>	Номинальные	11,1	8,3	2,3	5,0	4,5	6,7
	Реальные	0,0	-9,0	-5,2	1,1	2,1	1,4
<i>непродовольственных</i>	Номинальные	11,4	1,0	2,9	5,6	7,7	5,7
	Реальные	5,1	-10,9	-4,5	1,5	3,5	1,8
Справочно							
Доходы населения	Номинальные	6,7	10,4	2,0	3,3	4,0	6,1
	реальные располагаемые	-1,2	-2,4	-4,5	-0,5	0,1	0,8
Заработная плата	Номинальная	9,1	5,1	7,9	6,7	11,6	7,5
	Реальная	1,2	-9,0	0,8	2,9	8,5	2,9
Индекс потребительских цен на товары и услуги	декабрь к декабрю	11,4	12,9	5,4	2,5	4,3	3,0
	в среднем за период	7,8	15,5	7,1	3,7	2,9	4,5

* Без учета единовременной денежной выплаты в январе 2017 г. в размере 5 тыс. руб., назначенной в соответствии с Федеральным законом от 22 ноября 2016 г. № 385-ФЗ.

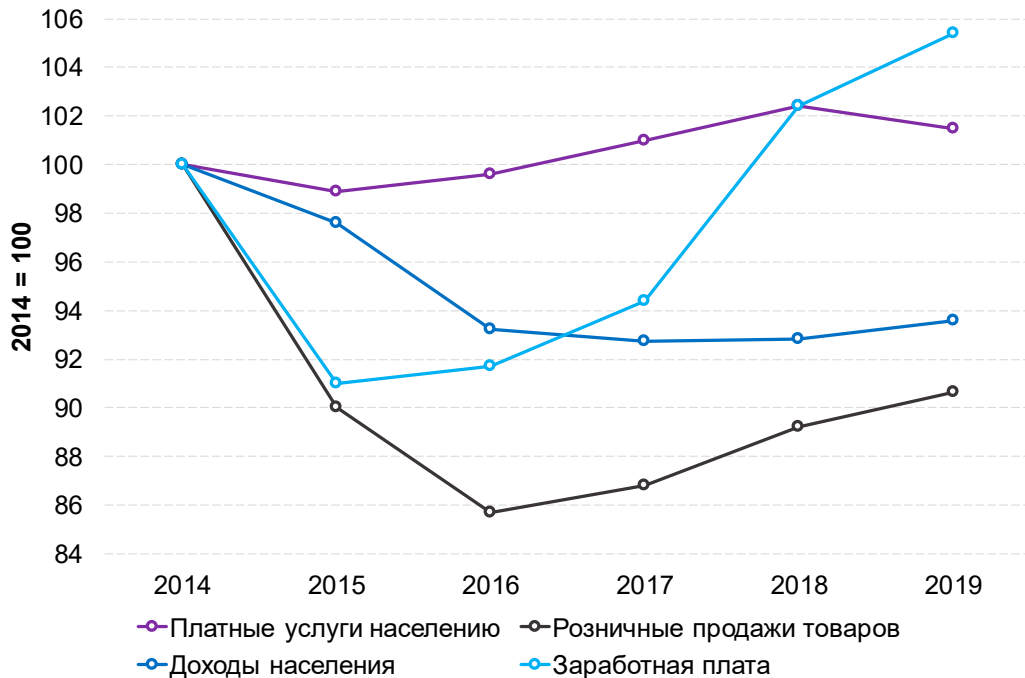
Источник — Росстат

¹ Росстат, статистический сборник «Платное обслуживание населения в России», 2019 год // URL: https://gks.ru/storage/mediabank/Plat_obs_luj-2019.pdf.

² Росстат // URL: <https://gks.ru/folder/23457>.

График 1

Динамика реального объема платных услуг населению в годовом выражении, 2014–2019 годы, %, 2014 год = 100



Источник — Росстат

Рост объема платных услуг в первые два месяца текущего года (+1,5% в годовом выражении) в основном был достигнут за счет роста услуг в сфере физической культуры и спорта (+8,8% в годовом выражении), туристских (+7,5%), а также культурных (+6,0%) и бытовых (+5,1%) услуг.

Динамика цен на рынке услуг

Рост цен на платные услуги населению в 2016–2018 годах стал замедляться, хотя и не так значительно, как на потребительские товары (Таблица 3). Заметнее всего в 2018 году выросли цены в сфере зарубежного туризма (+9,8% по показателю декабрь к декабрю), слабее всего — на услуги связи (+2,4%), а также на услуги организаций культуры, физической культуры и спорта (+2,7%).

В 2019 году тенденция сохранилась, индекс цен по показателю декабрь к декабрю на услуги составил 3,8%. Цены на услуги системы образования в 2019 году продемонстрировали рост на 5,6%, пассажирского транспорта — на 6,1%. В группе услуг пассажирского транспорта существенно выросли тарифы на проезд в поездах дальнего следования — на 14,6%, а также авиаперелет экономическим классом — на 1,9%. Рост цен на коммунальные услуги составил 5,1%, что обусловлено индексацией тарифов в два этапа с 1 января 2019 г. — на 1,7% и с 1 июля — еще на 2,4%. В декабре темпы роста цен на услуги санаторно-оздоровительного сектора, организаций культуры, напротив, замедлились до 3,1% и 2,8% в годовом выражении соответственно.

Таблица 2

Прирост потребительских цен на отдельные виды платных услуг населению, декабрь к декабрю, %, 2010–2019 годы

	2010	2015	2016	2017	2018	2019	янв.–февр. 2020 / янв.–февр. 2019
Всего	8,2	10,2	4,9	4,4	3,9	3,8	2,9
Бытовые	6	7,9	5,1	2,9	2,8	3,0	2,7
Пассажирского транспорта	8,7	10,7	6,6	6,8	4,3	6,1	4,6
Связи	2,2	2,9	3,7	4,7	2,4	4,2	4,1
Жилищно-коммунальные	13	10,1	5,5	4,6	3,7	4,3	2,8
Жилищные	7,9	12,1	5,5	4,8	3,2	3,1	3,7
Коммунальные	15,3	9,1	5,3	4,6	4,1	5,1	2,3
В системе образования	4,8	10,4	5,9	6,9	8,4	5,6	5,2
Организаций культуры	8,6	7,2	5,8	4,6	2,7	4,4	4,3
В сфере зарубежного туризма	0,2	19,8	0,4	4,1	9,8	0,3	0,3
Физической культуры и спорта	7,2	4,8	4,7	3,9	2,7	2,8	2,4
Медицинские	8,4	11,1	7,8	5	4,3	3,8	3,9
Санаторно-оздоровительные	5,4	14,4	7,3	2,4	4,0	3,1	3,0

Источник — Росстат

В январе–феврале 2020 г. индекс потребительских цен на услуги к аналогичному периоду предыдущего года составил 2,9% (в январе–феврале 2019 г. показатель составил 5,1%). Снижение произошло во многом за счет сокращения стоимости услуг в сфере туризма. Например, в феврале в группе услуг зарубежного туризма на 2,9% подешевели поездки на отдых в Таиланд, на 0,5% — поездки в Грецию. Перед введением карантинных мер подорожали поездки на отдых в Испании — на 2,3%, экскурсионные поездки в Германию, Финляндию, Францию, автобусные экскурсионные поездки по городам Европы — на 0,7–1,4%.

Сдерживающее влияние спрос оказало повышение стоимости услуг связи (+4,1%) ввиду роста расходов операторов, в том числе на обеспечение информационной и общественной безопасности, а также ценовая политика в отношении архивных тарифных планов, которые были пересмотрены в сторону повышения. Значимый вклад внесла также динамика цен на услуги пассажирского транспорта, связанная в том числе с ростом затрат. В группе услуг пассажирского транспорта на 2,7% подорожал проезд в метро, на 2,2–2,5% — комбинированный билет для проезда в городском пассажирском транспорте, на 1,4–1,8% — проезд в городском автобусе, троллейбусе, пригородном поезде и авиаперелет экономическим классом. Одновременно проезд в такси подешевел на 0,3%, в купейном вагоне скорого нефирменного поезда дальнего следования — на 0,1%³.

³ Росстат // URL: https://www.gks.ru/bgd/free/B04_03/lssWWW.exe/Stg/d05/43.htm.

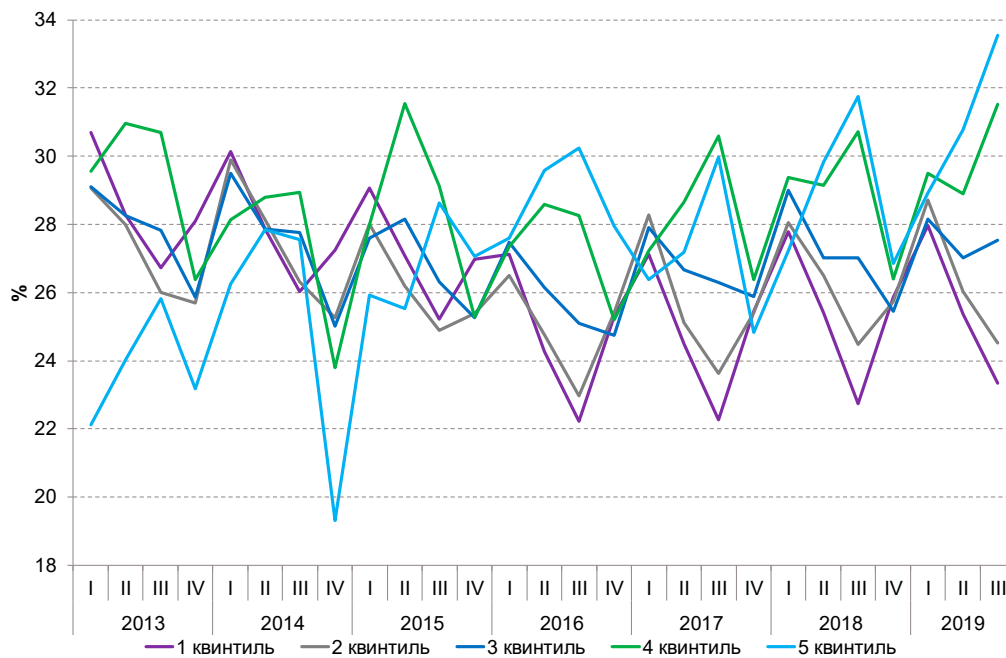
Неравенство в потреблении услуг

Доля услуг в потребительских расходах населения по 20-процентным группам населения (квинтилям) колеблется в диапазоне 19–33%

Социальное неравенство в большой степени выражается в различиях потребительских расходов у разных групп населения: объем и структура потребления зависят от позиции домохозяйства в социальной иерархии. Это касается как продовольственных и непродовольственных товаров, так и платных услуг. Росстат регулярно проводит выборочное обследование бюджетов домашних хозяйств, в ходе которого опрашивает 48,5 тыс. семей по всей России. Итоги обследования бюджетов домашних хозяйств публикуются ежеквартально, в том числе в разбивке по 10-процентным (децилям) и 20-процентным (квинтилям) группам населения, ранжированного по уровню дохода. Доля услуг в потребительских расходах населения по квинтилям колеблется в интервале 19–33%, причем с 2013 года этот показатель у трех первых (более бедных) квинтилей постепенно снижается, у двух верхних (более состоятельных), напротив, увеличивается (График 2).

График 2

Доля услуг в потребительских расходах российских семей по квинтилям (1-й квинтиль — наиболее бедные, 5-й квинтиль — наиболее богатые), 2013–2019 годы



Источник — Росстат

В наибольшей степени доля услуг в потребительских расходах сократилась у самых бедных домохозяйств: у I квинтиля с 30,7% в начале 2013 г. до 23,6% в III квартале 2019 г., у II квинтиля доля услуг в потребительских расходах по итогам III квартала 2019 г. составила 24,5%, снизившись за этот период на 4,6 п.п.

Наибольшее увеличение доли услуг за семилетний период, сопровождающееся высокой волатильностью показателя, характерно для домохозяйств пятого квинтиля (с наиболее высоким

уровнем дохода): разница между показателями I квартала 2013 г. (22,1%) и III квартала 2019 г. (33,6%) составляет 11,4 п.п.

Подушевые затраты домохозяйств из четвертого и пятого квинтилей превышают средние значения по всему населению по всем ключевым видам услуг (Таблица 3). При этом затраты на услуги пассажирского транспорта, жилищные, бытовые и санаторно-оздоровительные услуги у пятой (самой богатой) 20-процентной группы населения превышают средние значения более чем в два раза, а на медицинские услуги, услуги учреждений культуры и прочие услуги — более чем в три раза.

Таблица 3

Расходы домашних хозяйств России на услуг по квинтилям (кв) или децилям (дец), руб./чел. в месяц, в среднем за три квартала 2019 г.

	Сред- нее	1 дец	1 кв	2 кв	3 кв	4 кв	5 кв	9 дец	10 дец
Жилищно-коммунальные услуги:	1798,9	742,2	907,3	1349,0	1677,0	2078,8	2982,6	2617,0	3348,2
жилищные услуги	305,8	46,5	65,0	154,5	224,9	358,2	726,3	668,0	784,5
электроэнергия	263,1	154,1	172,0	219,1	257,5	297,9	368,9	344,8	392,9
газ	166,3	135,2	152,8	174,2	176,4	158,8	169,3	192,3	146,3
отопление	379,7	129,8	172,0	289,7	375,4	453,2	608,1	522,0	694,3
вода и др. коммунальные услуги	686,4	276,5	346,8	518,5	642,8	804,3	1119,6	908,3	1330,9
Бытовые услуги	667,3	79,0	120,5	253,3	444,0	745,3	1773,3	1172,3	2374,3
Услуги учреждений культуры	977,0	62,7	88,7	189,3	374,6	968,2	3264,2	2102,9	4425,5
Услуги в системе образования	274,3	93,0	115,4	180,4	256,5	403,7	415,7	403,5	427,9
Медицинские услуги	262,2	16,1	27,6	80,3	154,9	281,7	766,7	447,4	1086,0
Санаторно-оздоровительные услуги	102,7	3,6	4,5	19,5	66,5	182,8	240,4	210,2	270,5
Услуги пассажирского транспорта	450,2	84,2	104,7	205,1	360,9	583,3	996,9	824,1	1169,6
Услуги связи	451,9	243,9	277,0	361,9	425,6	533,6	661,3	599,1	723,6
Прочие услуги	339,2	23,3	36,4	102,7	208,4	300,2	1048,4	623,8	1473,0
ВСЕГО	5322,0	1346,4	1683,8	2737,6	3964,2	6067,6	12156,6	9017,6	15295,6

Примечание. Красным цветом в таблице выделены значения, превышающие средние.

Источник — Росстат

Потребление этих видов услуг более эластично, и бедные слои населения в определенной степени вынуждены отказываться от потребления этой категории услуг, так как они не являются

товарами первой необходимости. Таким образом, нижние доходные группы вынуждены оставаться с более доступными средствами доступа к услугам здравоохранения — полис ОМС и бесплатные медицинские услуги.

Отмечается два вида услуг, затраты на которые у домохозяйств четвертого квинтиля не превышают среднего значения, — это оплата газа, что обусловлено более низким потреблением этого вида услуг или переходом на более экологичные виды энергоносителей, а также услуги учреждений культуры.

В целом спрос на значительную часть бытовых услуг (особенно ЖКХ и повседневный транспорт) менее эластичен по сравнению со спросом на товары.

У малообеспеченных слоев населения оплата услуг ЖКХ в 2013–2019 годы составляла 50–60% от всех расходов на услуги

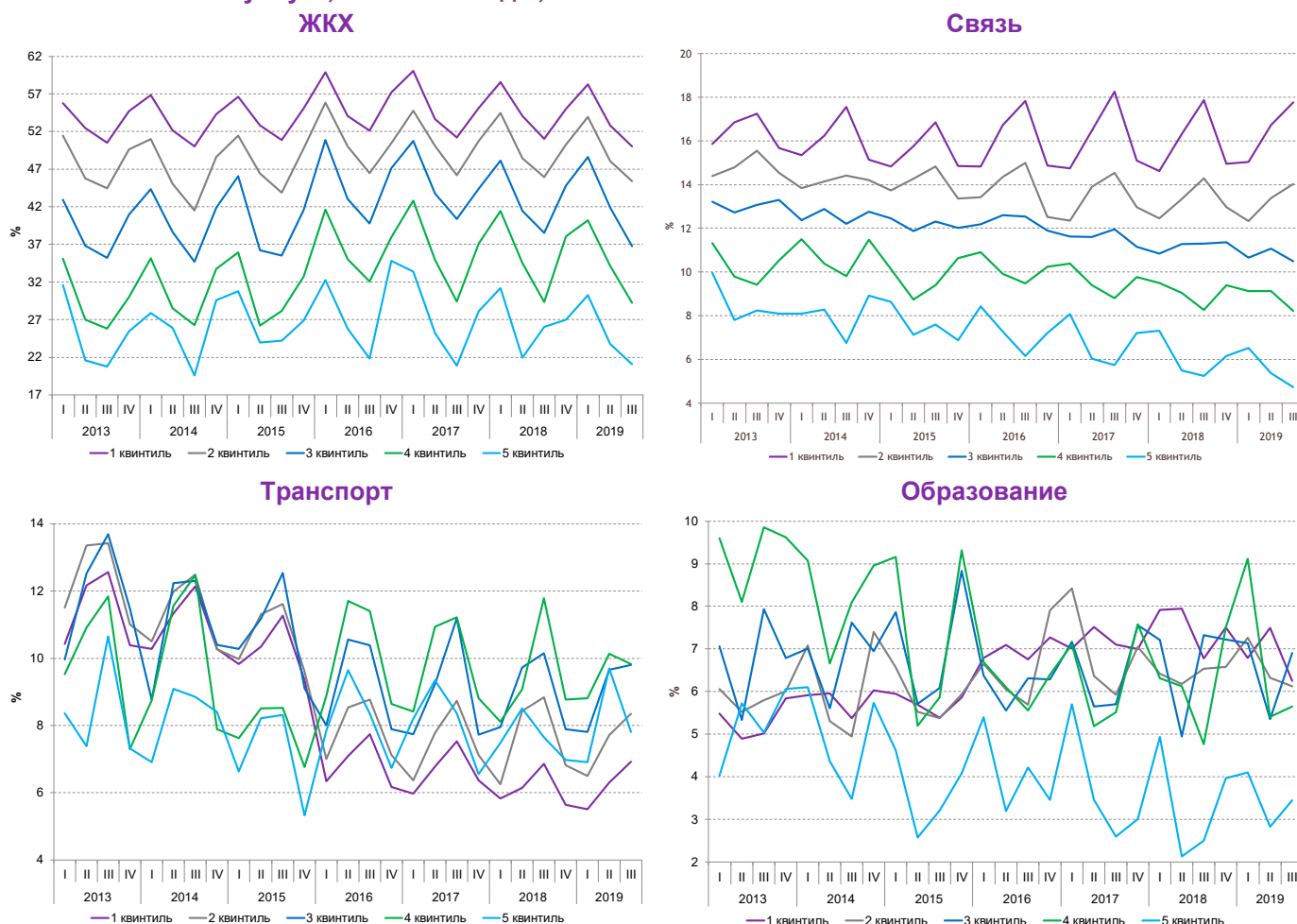
В общей сумме расходов на услуги наиболее стабильными являются услуги ЖКХ и связи (График 4), так как они менее эластичны. Доля затрат на жилищно-коммунальное обслуживание в расходах семьи снижается в среднем на 5–9 п.п. при переходе в следующий более богатый квинтиль: у наиболее бедных слоев населения оплата услуг ЖКХ в 2012–2017 годах составляла 50–60% всех расходов на услуги, в то время как у домохозяйств пятого квинтиля — 20–34%. Аналогичная тенденция прослеживается для услуг связи: наибольшая доля в расходах на услуги (15–19%) у домохозяйств из первого квинтиля, а наименьшая — у наиболее состоятельных семей (5,5% в среднем за три квартала 2019 года, 8,5% в 2013 году).

Доля расходов на услуги пассажирского транспорта снижалась у всех групп населения в среднем на 2 п.п. в 2013–2014 годах, а начиная с 2015 года расходы нижних доходных групп на эту категорию услуг стали сокращаться в большей степени, чем в предыдущие периоды. Например, в III квартале 2019 г. расходы первого квинтиля на пассажирский транспорт составили 6,9% от общих расходов, второго — 8,6%. В аналогичный период 2016 года эти показатели составили 11,3% и 11,6% соответственно. Такая динамика во многом объясняется тем, что в этот период времени россияне сократили число путешествий в связи с более осторожным экономическим поведением.

Расходы на образование в 2013–2019 годы в среднем составили 6,1% в структуре расходов домохозяйств. При этом стоит отметить, что затраты на образование у пятого квинтиля, наиболее состоятельной группы, в денежном выражении превышают среднее значение по выборке, однако доля расходов на эти услуги у них самая низкая (около 6,1% в 2014 году и менее 2,1% в 2018 году). Это может быть связано с тем, что в выборочном обследовании бюджетов домашних хозяйств не учитывается оплата образовательных услуг за границей, которыми пользуются наиболее обеспеченные слои населения. Для остальных четырех групп населения доля образовательных услуг варьировалась в диапазоне 4,8–9,9%. В III квартале 2019 г. удельный вес образовательных услуг первого и второго квинтилей составил 6,3% и 6,1% соответственно, четвертого — 5,7%, в аналогичный период 2013 года доля этого показателя у третьей и четвертой 20-процентных доходных групп была несколько выше и составляла 7,9% и 9,9% соответственно.

График 3

Доля расходов на ЖКХ, связь, транспорт и образование в общей сумме расходов домохозяйств на услуги, 2013–2019 годы, %



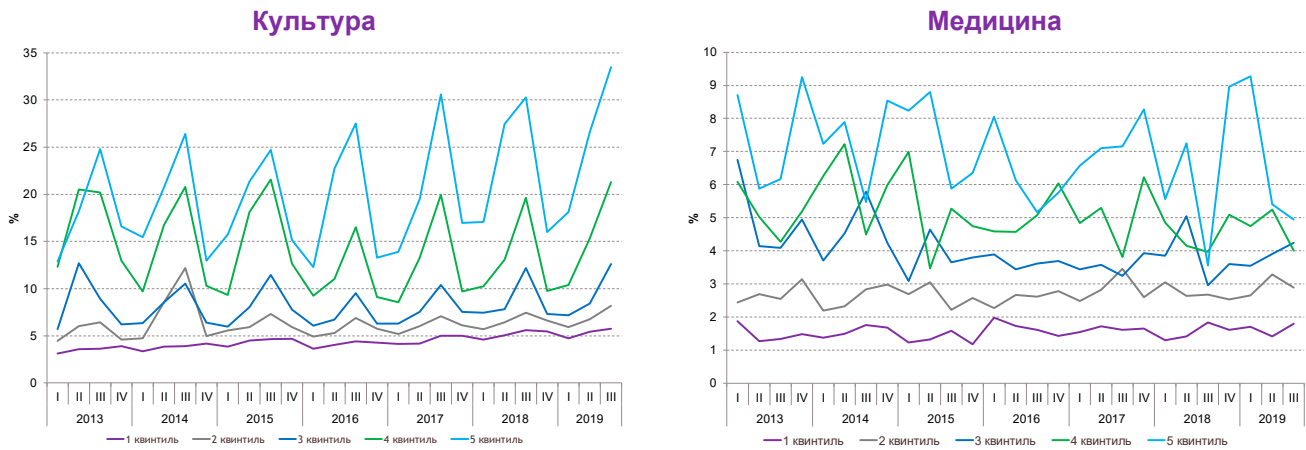
Источник — Росстат

Высокие доли медицинских и рекреационных услуг в общем объеме потребления отмечены у четвертого и пятого квинтиля

Высокие доли расходов на медицинские услуги и услуги учреждений культуры характерны для представителей четвертого и пятого квинтилей, так как именно у них есть средства на получение платных услуг в медицинских учреждениях повышенного класса при наличии государственной бесплатной медицины, а также на дополнительные развлечения (услуги учреждений культуры). За последние 7 лет доли расходов на медицинские услуги и услуги учреждений культуры значительно выросли (График 4). Например, доля расходов на медицину у пятого квинтиля в среднем за три квартала 2019 года составила 6,5%, в аналогичный период 2013 года — 6,9%. Доля расходов на услуги учреждений культуры за первые три квартала у пятого квинтиля в среднем составила 26,1%, в аналогичный период 2013 года — 18,6%. Доля расходов на медицинские услуги и культуру для первых двух квинтилей остается относительно стабильной и находится на уровне 2–8%. Сезонность колебаний расходов на культуру высока в четвертом и пятом квинтилях, а в первом квинтиле она практически отсутствует.

График 4

Доля расходов на услуги учреждений культуры и медицинские услуги в общей сумме расходов на услуги, %, 2013–2019 годы



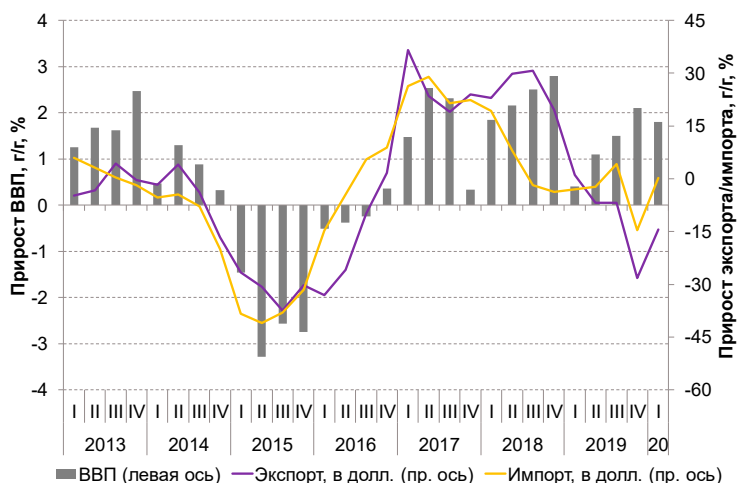
Источник — Росстат

Таким образом, прослеживаются три разных социально обусловленных типа распределения расходов на ключевые виды услуг по группам населения России:

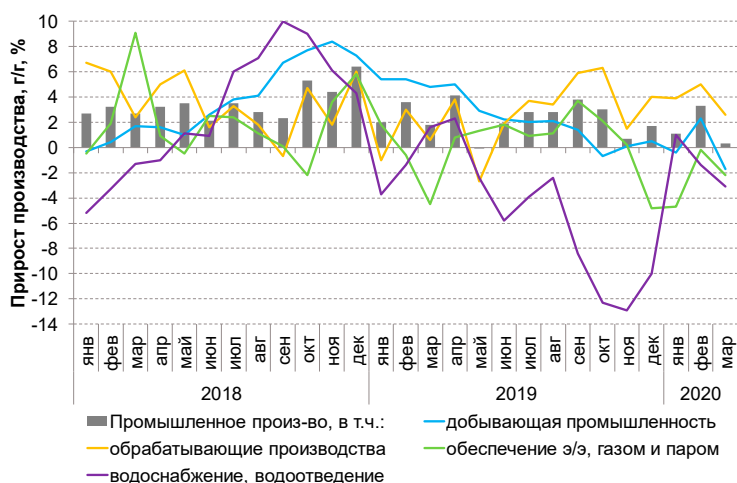
- с максимальными долями у бедных слоев населения (ЖКХ, связь, образование);
- с максимальными долями у средних слоев населения (транспорт);
- с максимальными долями у состоятельных слоев населения (культура и медицина).

Это деление будет иметь большое значение в характере динамики личного потребления в целом и особенно услуг в 2020 году. Социальные различия будут иметь гораздо большее значение, чем в ходе рецессии в 2008–2009 годах и 2015–2016 годах.

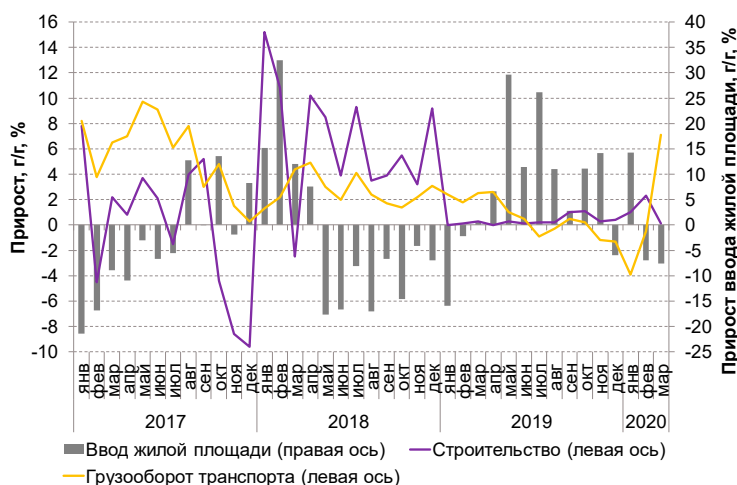
Ключевая социально-экономическая статистика России



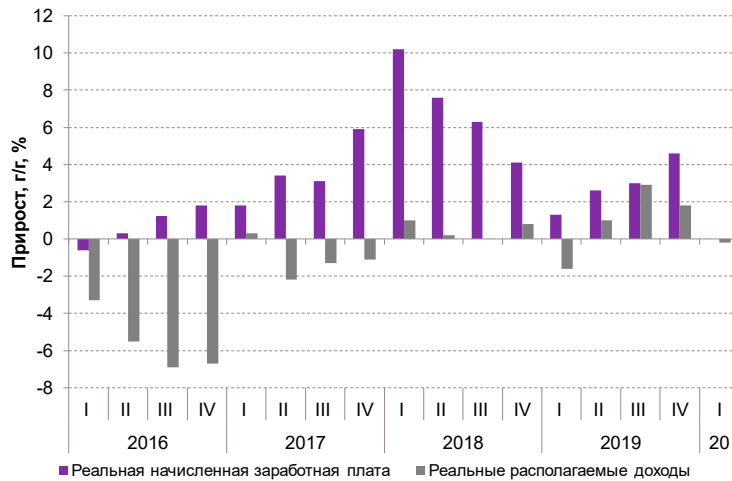
- По предварительной оценке Минэкономразвития России, в I квартале 2020 г. российская экономика продемонстрировала рост на 1,8%.
- Объем российского экспорта товаров в I квартале 2020 г. составил 87,8 млрд долл. США, что на 14,4% меньше показателя 2019 года. Объем импорта товаров вырос на 0,2% до 55,7 млрд долл. США.



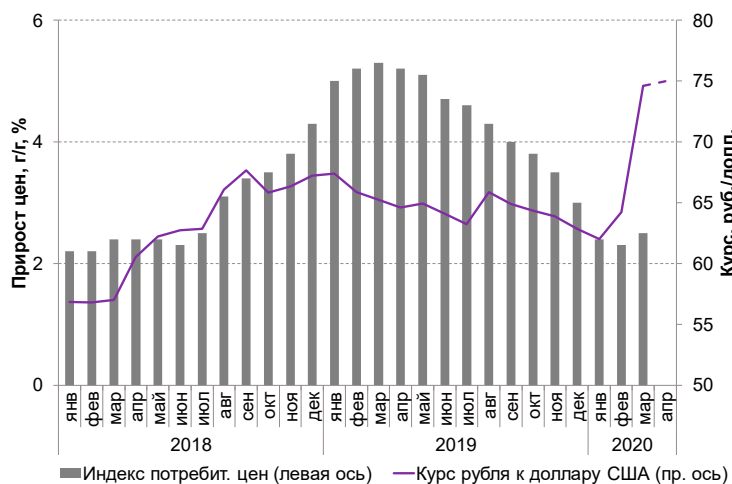
- В марте 2020 г. рост промышленного производства замедлился до 0,3% после +3,3% г/г в феврале 2020 г.
- В марте 2020 г. выпуск увеличился в обрабатывающем производстве на 2,3% г/г.
- Сокращение выпуска наблюдалось в секторах водоснабжения и водоотведения (-3,1% г/г) и обеспечения электроэнергией, газом и паром (-2,2% г/г).



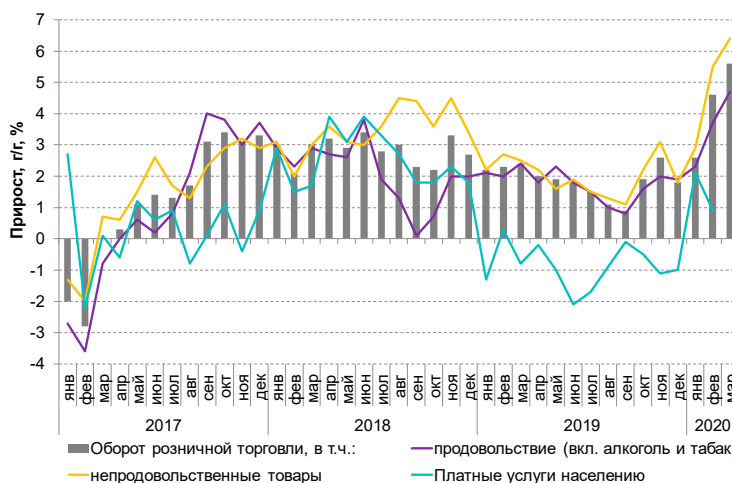
- Объем выполненных работ в строительстве в феврале 2020 г. замедлился до +0,1% г/г после роста на 2,3% в феврале 2020 г.
- Объем ввода жилья в марте 2020 г. сократился на 7,6% г/г после падения на 7,0% г/г в феврале 2020 г.
- В марте 2020 г. грузооборот транспорта продемонстрировал рост на 7,1% г/г (после -0,5% в феврале 2020 г.).



- Реальные располагаемые денежные доходы населения в I квартале 2020 г. сократились на 0,2% г/г после роста на 1,8% г/г в IV квартале.
- Темпы прироста заработной платы значительно увеличились: в IV квартале 2019 г. показатель составил +4,6% г/г.



- В марте 2020 г. темп роста потребительских цен незначительно ускорился и составил +2,5% г/г, что стало минимальным значением с августа 2018 г.
- В апреле 2020 г. наблюдалось существенное ослабление российской валюты по отношению к доллару США. Среднемесячный курс рубля на 29 марта 2020 г. составил 75,0 руб./долл.



- В марте 2020 г. темп прироста объема розничных продаж ускорился до +5,6% г/г после +4,6% г/г в феврале 2020 г.
- Прирост продаж продовольствия в марте 2020 г. также увеличился до +4,7% г/г, непродовольственных товаров — до +6,4% г/г.
- В феврале объем платных услуг населению замедлился и составил +0,9% г/г после роста на 2,2% г/г в январе 2020 г.

Источник — Thomson Reuters по данным российских ведомств

ac.gov.ru/publications/



facebook.com/ac.gov.ru



twitter.com/AC_gov_ru



youtube.com/user/analyticalcentergov