

Бюллетень
о текущих тенденциях
мировой экономики

декабрь 2020

63

Экономика Новой Зеландии в условиях COVID-19



АНАЛИТИЧЕСКИЙ ЦЕНТР
ПРИ ПРАВИТЕЛЬСТВЕ
РОССИЙСКОЙ ФЕДЕРАЦИИ

Вступительный комментарий

Экономика Новой Зеландии носит своего рода гибридный характер — как переселенческой страны англосаксонского типа и как страны, расположенной на островах в Океании. Либеральная рыночная система, высокая производительность труда во многих отраслях хозяйства соседствуют с использованием выгодного для туризма положения в Тихом океане. Экономическое развитие характеризуется высокой устойчивостью, но структура экономики оказалась подвержена ударам от распространения пандемии в странах, откуда идут потоки туристов. Страна является одним из ведущих экспортеров мира по мясу и пищевым продуктам животного происхождения в целом. Основная масса туристов исторически прибывает из стран Британского содружества наций, включая Индию, и, разумеется, из Китая.

Новая Зеландия характеризуется типичными параметрами англосаксонского переселенческого типа, включая высокое социальное неравенство с долей наиболее состоятельной части (10% наиболее богатого населения) в доходах более 30%. Среди относительно небольших и удаленных стран с развитой туристической экономикой Новая Зеландия, видимо, является одной из наиболее развитых. Она сможет перенести ограничения по коронавирусу и сжатие туристических услуг лучше, чем большинство стран со схожей структурой хозяйства. Но скорость восстановления будет зависеть от подавления пандемии в мире, восстановления международного доверия, открытия границ и авиаперелетов.

*Главный советник руководителя Аналитического центра
проф. Леонид ГРИГОРЬЕВ*

Содержание выпуска

Динамика основных макроэкономических показателей	3
Отраслевая структура ВВП	5
Товарная и географическая структура внешней торговли	7
Прогнозы экономического развития Новой Зеландии	9
Обзор экономической статистики ведущих стран мира	11

*Выпуск подготовлен авторским коллективом
под руководством Леонида Григорьева*

Виктория Павлюшина
Елена Хейфец

Евгения Музыченко
Екатерина Хейфец

Динамика основных макроэкономических показателей

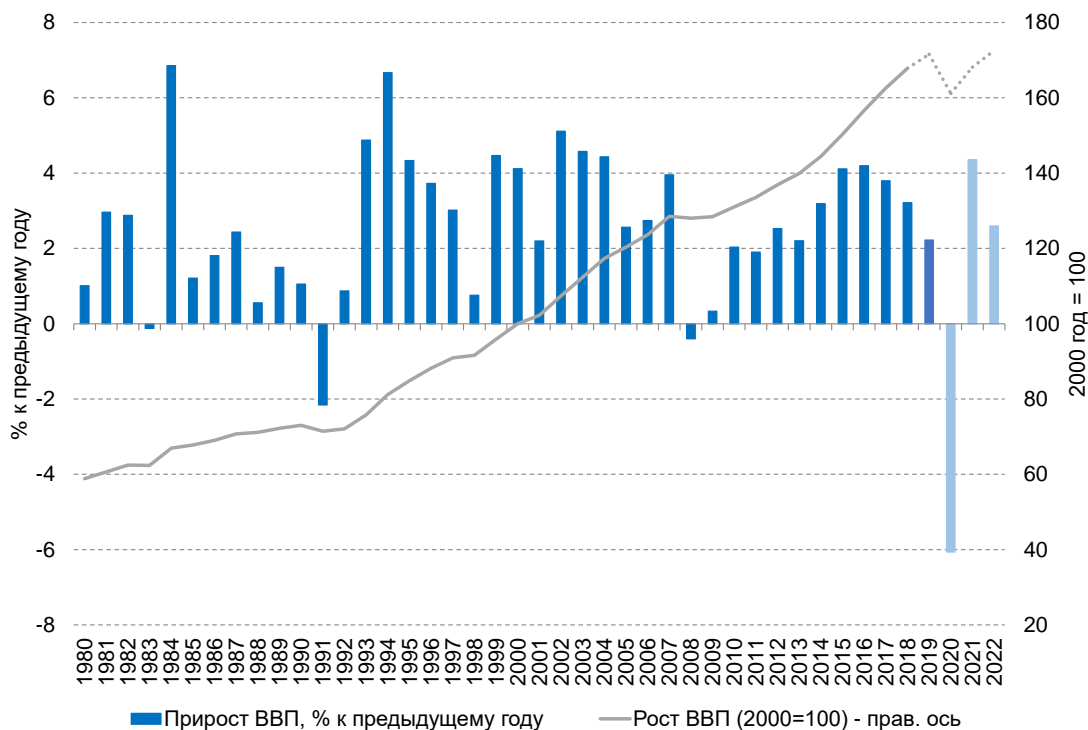
Во II квартале 2020 г. ВВП Новой Зеландии сократился на 11,3% в годовом выражении, в III квартале — увеличился на 0,4%

Экономика Новой Зеландии характеризуется развитой рыночной системой, благоприятной инвестиционной средой и бизнес-климатом. В соответствии с классификацией Всемирного банка Новая Зеландия принадлежит к группе стран с высоким уровнем дохода. По данным МВФ в 2019 году ВВП по ППС на душу населения достиг 42,0 тыс. межд. долл. Численность населения страны в том же году составила 4,9 млн чел.

Исторически развитие Новой Зеландии можно охарактеризовать высокой устойчивостью к кризисам и рецессиям — отрицательные темпы прироста ВВП были зафиксированы лишь три раза за последние 40 лет (График 1). Наибольшее падение ВВП в Новой Зеландии наблюдалось в 1991 году в период проведения радикальных реформ, нацеленных на сокращение дефицита государственного бюджета посредством резкого снижения социальных выплат. Во время мирового финансового кризиса 2008–2009 годов ВВП сократился всего на 0,4%, а докризисные значения были достигнуты уже в 2010 году.

График 1

Динамика реального ВВП Новой Зеландии, 1980–2022* годы



* За 2019–2022 годы представлены оценки МВФ (октябрь 2020 г.).

Источник — МВФ

Несмотря на то, что в Новой Зеландии в последние десятилетия наблюдался практически непрерывный рост, уровень развития по многим показателям продолжает уступать большинству других стран ОЭСР. Например, ВВП на душу населения на четверть ниже среднего показателя наиболее развитых стран, входящих в ОЭСР, а неравенство по доходам выше, чем в среднем по организации, и продолжает увеличиваться с 2012 года.

Таблица 1

Основные макроэкономические показатели Новой Зеландии, 2010–2020* годы

	2010	2011	2012	2013	2014	2015	2016	2017	2018	2019	2020
ВВП реальный, % к предыдущему году	2,0	1,9	2,5	2,2	3,2	4,1	4,2	3,8	3,2	2,2	-6,1
ВВП номинальный, млрд долл. США	145,3	167,2	175,1	187,0	199,8	175,7	185,3	202,7	206,4	205,2	193,5
ВВП на душу населения по ППС, тыс. межд. долл. (2017)	36,3	36,7	37,5	38,0	38,7	39,5	40,4	41,2	41,8	42,0	38,9
Норма накопления, % ВВП	20,2	19,9	21,1	21,9	22,7	23,0	23,1	23,5	24,4	23,8	20,7
Норма сбережения, % ВВП	25,3	20,1	17,4	19,0	19,4	20,4	20,8	20,5	20,1	20,4	18,7
Среднегодовая инфляция, %	2,3	4,0	1,1	1,1	1,2	0,3	0,6	1,9	1,6	1,6	1,7
Импорт (товары и услуги), прирост, %	10,8	7,0	2,8	6,2	8,1	4,3	3,8	7,3	6,5	2,2	-11,8
Экспорт (товары и услуги), прирост, %	3,3	2,6	1,9	0,9	3,4	7,9	2,4	2,5	2,8	2,3	-13,9
Безработица, % рабочей силы	6,2	6,0	6,4	5,8	5,4	5,4	5,1	4,7	4,3	4,1	6,0
Население, млн чел.	4,4	4,4	4,4	4,4	4,5	4,6	4,7	4,8	4,8	4,9	5,0
Сальдо госбюджета, % ВВП	-5,4	-4,9	-2,2	-1,3	-0,4	0,3	1,0	1,3	1,4	-2,9	-9,2
Госдолг, % ВВП	29,7	34,7	35,7	34,6	34,2	34,3	33,5	31,3	28,5	31,5	48,0
Счет текущих операций, % ВВП	-2,3	-2,8	-3,9	-3,2	-3,1	-2,9	-2,2	-3,0	-4,3	-3,4	-2,0

С 2019 года представлены оценки МВФ.

Источник — МВФ

Распространение коронавирусной инфекции значительно повлияло на макроэкономическую ситуацию в Новой Зеландии. По оценкам Национальной статистической службы страны, небольшое снижение экономической активности в Новой Зеландии было зафиксировано уже по итогам I квартала 2020 г., когда ВВП сократился на 0,2% в годовом выражении. Во II квартале 2020 г., на который пришлось большая часть коронавирусных ограничений, ВВП сократился на 11,3% в годовом выражении. Одной из причин этого стало сжатие туристической сферы, на которую традиционно приходилось около двух третей экспорта услуг. В III квартале 2020 г. распространение коронавирусной инфекции продолжалось, и ряд ограничений на деятельность предприятий сохранился, однако темы падения ВВП сократились и составили 2,2% по сравнению с аналогичным кварталом предыдущего года.

Отраслевая структура ВВП

Почти 20% добавленной стоимости Новой Зеландии в 2019 году приходилось на деятельность по операциям с недвижимым имуществом

Отличительной чертой отраслевой структуры ВВП Новой Зеландии является сохраняющийся высокий вклад первичного сектора экономики. Поскольку продукты питания и древесина из Новой Зеландии остаются востребованными на международных рынках, значимая роль в экономике страны отводится сельскому хозяйству, в особенности скотоводству, охоте и лесному хозяйству. Удельный вес сектора по итогам 2019 года составил 7,2%, что является высоким значением среди наиболее развитых стран, в которых производство и аграрный комплекс вытесняются сектором услуг.

Согласно данным Национальной статистической службы Новой Зеландии, наибольший вклад в ВВП страны вносит сектор услуг — в 2019 году на его долю пришлось 67,2% совокупной добавленной стоимости. Для Новой Зеландии рост сектора услуг характерен так же, как и для других развитых стран: его вклад в добавленную стоимость страны возрос на 15,2 п.п. с 52,0% в 1972 году.

В отраслевой структуре добавленной стоимости Новой Зеландии значительную долю занимает деятельность по операциям с недвижимым имуществом, в 2019 году на них приходилось 18,2% совокупной добавленной стоимости страны. Также значительный вклад в ВВП страны вносят обрабатывающие производства (12,7%) и деятельность профессиональная, научная и техническая (12,0%).

Распространение новой коронавирусной инфекции в Новой Зеландии существенно повлияло на показатели экономической деятельности во II квартале 2020 г. По данным национальной статистики, отрасли сектора услуг сократились на 9,5% в годовом выражении и внесли наибольший вклад в снижение ВВП. Выпуск практически во всех отраслях сферы услуг (за исключением административной деятельности и обеспечения безопасности) сократился во II квартале 2020 г.

Наибольший вклад в сокращение активности в секторе услуг внесла деятельность в области транспорта и почты — падение добавленной стоимости отрасли в годовом выражении составило 42,6%, что было обусловлено резким снижением активности в сфере воздушного транспорта и вспомогательных транспортных услуг.

Аналогичные последствия пандемии наблюдались в области рекреации и культуры, а также в розничной торговле и деятельности в сфере размещения, добавленная стоимость которых сократилась на 23,3% и 22,7% в годовом выражении соответственно. Эти отрасли значительно пострадали от введенных мер по сдерживанию распространения COVID-19 в Новой Зеландии и в мире, в особенности от закрытия границ, что привело к существенному сокращению числа международных туристов.

В промышленности также наблюдалось существенное сокращение активности. Из-за объявления 4-го уровня опасности весной этого года в стране строительная отрасль и добывающая промышленность фактически были закрыты, добавленная стоимость этих отраслей во II квартале 2020 г. сократилась на 28,2% и 26,2% в годовом выражении соответственно.

Таблица 2

Структура и темпы прироста добавленной стоимости Новой Зеландии по отраслям, %, 2019–2020 годы

	II квартал 2019 г.	II квартал 2020 г.	III квартал 2019 г.	III квартал 2020 г.	Темпы прироста, II квартал 2020 г., % в годовом выражении	Темпы прироста, III квартал 2020 г., % в годовом выражении
Всего	100,0	100,0	100,0	100,0	-11,3	0,4
Сельское хозяйство, скотоводство, охота и лесное хозяйство	5,1	5,1	5,5	4,9	-5,8	-2,0
Добыча полезных ископаемых	1,1	1,2	0,9	1,0	-26,2	-18,9
Обрабатывающие производства	9,5	9,5	9,4	9,6	-12,9	2,2
Обеспечение электрической энергией, газом и паром	2,7	2,7	2,9	2,6	-6,8	-1,2
Строительство	6,5	6,5	5,3	7,1	-28,2	8,5
Оптовая торговля	5,0	5,0	4,9	5,2	-13,1	3,4
Розничная торговля и деятельность в сфере размещения	7,0	7,0	6,1	7,6	-22,7	8,7
Деятельность транспортная, почтовая и складирование	4,3	4,2	2,8	2,9	-42,6	-32,1
Деятельность в области информации и телекоммуникаций	3,7	3,7	4,0	3,7	-3,8	0,5
Деятельность финансовая и страховая	5,9	5,9	6,6	5,9	-0,1	1,0
Деятельность по операциям с недвижимым имуществом	13,6	13,5	15,1	13,9	-1,4	3,3
Деятельность профессиональная, научная и техническая	10,5	10,7	10,8	10,3	-8,8	-3,5
Деятельность административная и обеспечение безопасности	4,4	4,4	5,2	4,7	5,0	5,9
Деятельность в области образования	3,7	3,7	3,9	3,6	-8,7	-3,0
Деятельность в области здравоохранения и социальной защиты	5,9	5,9	6,5	6,2	-2,1	6,2
Деятельность в области культуры и рекреации	3,1	3,1	2,6	2,9	-23,3	-3,4

Источник — Национальная статистическая служба Новой Зеландии

Добавленная стоимость обрабатывающей промышленности сократилась на 12,9% в годовом выражении во II квартале, во всех секторах обрабатывающих производств было зафиксировано падение. Наибольший спад наблюдался в текстильной промышленности (-52,3% к аналогичному периоду предыдущего года), производстве металлоизделий (-23,5%), изделий из дерева и бумаги (-18,7%), машин и оборудования (-15,9%), а также нефтепродуктов, химикатов, полимеров и резинотехнических изделий (-14,6%).

В III квартале 2020 г. ряд отраслей начал восстанавливаться, в частности, розничная торговля и деятельность в сфере размещения возросла на 8,7% в годовом выражении, строительство увеличилось на 8,5%, деятельность в области здравоохранения и социальной защиты — на 6,2%. Тем не менее, ввиду сохранения ряда коронавирусных ограничений падение продолжилось в сфере транспорта, почты и складирования (-32,1% в годовом выражении), добывающей промышленности (-18,9%).

Товарная и географическая структура внешней торговли

Новая Зеландия является крупнейшим в мире экспортером пищевых продуктов животного происхождения

По данным МВФ, внешнеэкономическая деятельность Новой Зеландии характеризуется отрицательным сальдо счета текущих операций — с начала статистических наблюдений в 1980 году в стране ни разу не был зафиксирован профицит счета текущих операций. В 2019 году значение показателя составило –3,4% ВВП.

Для внешней торговли товарами для Новой Зеландии также характерно отрицательное сальдо торгового баланса. В первые годы после мирового финансового кризиса сокращение импорта привело к положительному сальдо торгового баланса: в 2010 году превышение экспорта товаров над импортом составило 777,4 млн долл. США, в 2011 году — 822,4 млн долл. США. Однако в последние годы дефицит торговли товарами увеличился с 938,0 млн долл. США в 2012 году до 5,4 млрд долл. США в 2018 году. В 2019 году сальдо внешней торговли товарами составило –4,1 млрд долл. США.

Основу товарного экспорта Новой Зеландии составляет продукция сельского и лесного хозяйства, а также животноводства. Страна по состоянию на 2019 год является крупнейшим экспортером в категории «молочная продукция; яйца птиц; мед натуральный; пищевые продукты животного происхождения», на ее долю приходится 11,9% совокупного экспорта продукции этой товарной группы в мире. Пищевые продукты животного происхождения составляют более четверти стоимостного экспорта товаров страны (27,9%; Таблица 3).

[Таблица 3](#)

Товарная структура внешней торговли Новой Зеландии, %, 2017–2019 годы

	Импорт				Экспорт		
	2017	2018	2019		2017	2018	2019
Всего, млрд долл. США	40,1	43,8	42,3	Всего, млрд долл. США	37,0	38,4	38,2
Оборудование и механические устройства	14,4	13,8	14,5	Пищевые продукты животного происхождения	27,6	26,5	27,9
Транспортные средства (кроме ж/д и трамваев), их комплектующие	15,8	14,4	13,4	Мясо и пищевые мясные субпродукты	12,7	13,4	13,9
Минеральное топливо и минеральные масла	9,4	12,0	11,1	Древесина и изделия из нее; древесный уголь	9,0	9,4	8,7
Электрические машины и оборудование	8,3	8,1	8,4	Съедобные фрукты и орехи	5,1	5,8	5,9
Пластмассы и изделия из них	3,9	3,7	3,6	Готовые продукты из зерна злаков, муки, крахмала или молока	2,9	3,4	4,0

Источник — Trademap

Второе место по стоимостному объему экспорта занимают мясо и пищевые мясные субпродукты — их удельный вес в экспорте товаров из Новой Зеландии составлял 13,9% в 2019 году, а в мире страна занимает девятое место среди крупнейших производителей этой категории. Кроме того, значительная доля товарного экспорта приходится на вывоз древесины

и изделий из нее (8,7%), съедобных фруктов и орехов (5,9%), а также готовых продуктов из зерна злаков, муки, крахмала или молока (4,0%).

Ключевыми категориями товарного импорта Новой Зеландии в 2019 году стали оборудование и механические устройства, транспортные средства (кроме ж/д и трамваев) и их комплектующие, минеральное топливо и минеральные масла — на них соответственно пришлось 14,5%, 13,4% и 11,1% совокупного ввоза товаров.

Главными торговыми партнерами Новой Зеландии являются в основном страны азиатско-тихоокеанского региона, что обусловлено географическим расположением страны в Океании. На протяжении последних лет увеличивается роль Китая во внешней торговле страны. В 2019 году на КНР приходилось более 1/4 совокупного экспорта товаров и более 1/5 совокупного импорта товаров (Таблица 4). Австралия также занимает высокую позицию в торговом балансе Новой Зеландии — ее доля в совокупном экспорте и импорте составляет 13,6% и 11,5% соответственно.

Помимо стран АТР, существенное значение для внешней торговли Новой Зеландии имеют США, Германия и Великобритания. США являются третьей страной по стоимостному объему как товарного импорта, так и экспорта — удельный вес соответственно составляет 10,0% и 9,4%.

[Таблица 4](#)

Географическая структура внешней торговли Новой Зеландии, %, 2017–2019 годы

	Импорт				Экспорт		
	2017	2018	2019		2017	2018	2019
Всего, млрд долл. США	40,1	43,8	42,3	Всего, млрд долл. США	37,0	38,4	38,2
Китай	19,3	19,8	20,2	Китай	22,9	25,0	28,8
Австралия	12,2	11,5	11,5	Австралия	15,6	14,8	13,6
США	10,7	10,1	10,0	США	10,0	9,6	9,4
Япония	7,4	7,0	6,5	Япония	6,2	6,3	6,0
Германия	5,3	5,1	5,6	Республика Корея	2,9	3,1	2,9
Таиланд	4,7	4,4	4,2	Великобритания	2,7	2,7	2,5
ОАЭ	3,6	4,5	4,2	Гонконг	2,3	2,0	2,1
Республика Корея	3,5	4,6	3,8	Тайвань	2,2	2,2	2,0
Малайзия	3,1	3,3	3,2	Малайзия	1,9	1,8	1,8
Сингапур	3,4	3,4	2,9	Индонезия	1,8	1,8	1,8

Источник — Trademap

Туризм составляет 63,7% совокупного стоимостного экспорта услуг Новой Зеландии

В отличие от торговли товарами внешняя торговля услугами в Новой Зеландии традиционно характеризуется положительным сальдо торгового баланса (2,6 млрд долл. США в 2019 году), что в основном обусловлено популярностью страны как туристического направления. В 2019 году объем стоимостного экспорта услуг составил 16,9 млрд долл. США, большая часть которых пришлась на туризм (10,7 млрд долл. США, или 63,7% совокупного стоимостного объема экспорта услуг).

В марте 2020 г. правительство Новой Зеландии ввело дополнительные меры по сдерживанию распространения COVID-19, ограничив въезд в страну, а также внутренние поездки. По данным

Национальной статистической службы Новой Зеландии, в апреле–октябре 2020 г. было зарегистрировано 36,7 тыс. иностранных туристов, что на 1,8 млн чел. меньше, чем за те же семь месяцев 2019 года. Исторически ключевыми странами, предъявляющими спрос на туристические направления Новой Зеландии, были Австралия, Великобритания, США, Китай, Индия и Филиппины.

По оценкам ASB¹, туристический сектор в наибольшей степени пострадает от распространения COVID-19, а ВВП Новой Зеландии из-за этого может сократиться на 3–5% по итогам года, что будет связано как с прямыми потерями отрасли от снижения въездного туризма, так и от косвенных потерь в сферах розничной торговли, общественного питания и размещения².

Прогнозы экономического развития Новой Зеландии

По оценкам МВФ, ВВП Новой Зеландии по итогам 2020 года сократится на 6,1%

В 2020 году экономика Новой Зеландии испытала внешний шок, связанный с распространением новой коронавирусной инфекции в стране и мире. По оценкам МВФ, реальный ВВП страны по итогам текущего года может сократиться на 6,1%, что в целом станет более существенным падением объемов выпуска по сравнению с другими развитыми странами азиатско-тихоокеанского региона, ВВП которых, согласно прогнозам, снизится на 4,2% в 2020 году. Сокращение выпуска Новой Зеландии также превысит и среднее значение в развитых странах в целом (–5,8%)³. Это может быть обусловлено высокой ролью туристической отрасли в экономике страны.

[Таблица 5](#)

Темпы прироста ВВП Новой Зеландии, % к предыдущему году, 2020–2022 годы

Организация	Дата прогноза	2020	2021	2022
МВФ	октябрь 2020	–6,1	4,4	2,6
ОЭСР	декабрь 2020	–4,8	2,7	2,6
Министерство экономики и финансов Новой Зеландии (базовый сценарий)	май 2020	–4,6	–1,0	8,6
Министерство экономики и финансов Новой Зеландии (полноценная реализация мер поддержки)	май 2020	–4,6	0,6	9,3
Министерство экономики и финансов Новой Зеландии (медленное восстановление)	май 2020	–4,7	–2,3	5,9
Министерство экономики и финансов Новой Зеландии (умеренное воздействие пандемии)	май 2020	–4,6	0,7	8,5

Источник — Аналитический центр по данным указанных организаций

Министерство экономики и финансов Новой Зеландии рассматривает четыре сценария развития экономической ситуации в стране на ближайшие годы — базовый и три альтернативных. В

¹ Экспертная организация в Новой Зеландии.

² Impacts of COVID-19 on the NZ Tourism sector // URL: <https://www.asb.co.nz/content/dam/asb/documents/reports/economic-note/economic-note-tourism-overview.pdf>.

³ IMF. World Economic Outlook, October 2020: A Long and Difficult Ascent // URL: <https://www.imf.org/en/Publications/WEO/Issues/2020/09/30/world-economic-outlook-october-2020>.

базовом сценарии реальный ВВП по итогам 2020 года сократится на 4,6%, что является более оптимистичной оценкой по сравнению с прогнозами международных организаций. Тем не менее, в отличие от прогнозов МВФ и ОЭСР, национальный прогноз в основном сценарии не предполагает возвращения к положительным темпам прироста в 2021 году. В ведомстве допускают, что по итогам следующего года ВВП сократиться на 1,0% от уровня 2020 года, в то время как в 2022 году вернется к росту на 8,6%⁴.

Эксперты ОЭСР в декабре 2020 г. также привели более оптимистичные оценки снижения ВВП Новой Зеландии в 2020 году по сравнению с МВФ. Согласно страновому прогнозу, объем валового внутреннего продукта по итогам текущего года сократится на 4,8%. В разрезе ВВП по использованию в наибольшей степени сокращение ожидается в сфере валового накопления основного капитала (–15,8% в 2020 году). Помимо инвестиций снижение будет наблюдаться и в отношении личного потребления (–4,6% в 2020 году), в то время как государственные закупки возрастут на 5,7% по итогам года (Таблица 6).

[Таблица 6](#)

Темпы прироста компонентов ВВП Новой Зеландии, % к предыдущему году, 2019–2022 годы

	2019	2020	2021	2022
ВВП	2,2	–4,8	2,7	2,6
Личное потребление товаров и услуг	2,9	–4,6	3,1	2,9
Государственные закупки	4,2	5,7	2,8	1,5
Валовое накопление основного капитала	2,5	–15,8	2,9	3,2
Экспорт	2,4	–11,2	2,0	6,8
Импорт	2,2	–16,7	6,2	7,1

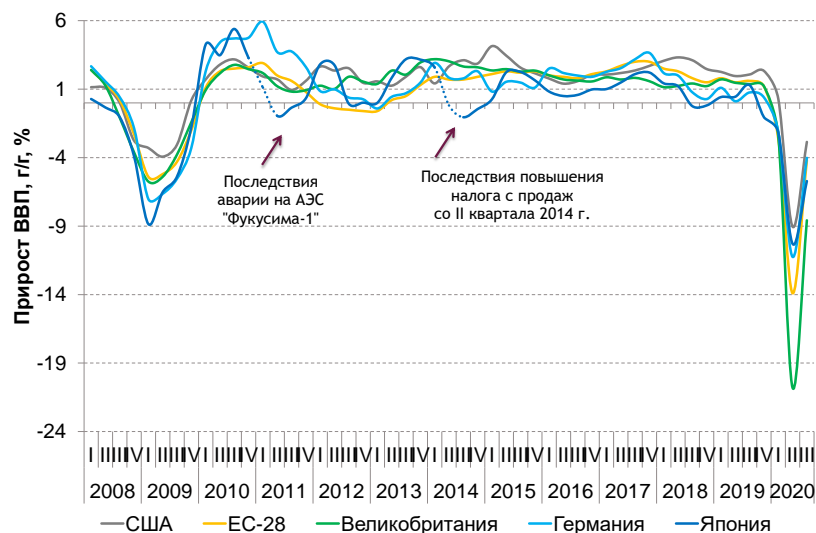
Источник — ОЭСР

По мнению экспертов ОЭСР, правительство должно быть готово применить более значительные фискальные и монетарные стимулы, чем предполагается в настоящее время, если восстановление экономики замедлится. Поскольку распространение COVID-19 в Новой Зеландии существенно повлияло на рынок труда (ожидается, что уровень безработицы возрастет по итогам года до 6,0%), эксперты отмечают, что для преодоления текущего кризиса необходимо будет усилить меры по поддержке перераспределения работников из сфер экономической деятельности, которые не являются жизнеспособными в долгосрочной перспективе, в те, которые представляют наибольшую перспективу для развития экономики в будущем⁵.

⁴ The Treasury. Budget Economic and Fiscal Update, May 2020 // URL: <https://www.treasury.govt.nz/sites/default/files/2020-07/befu20-v2.pdf>.

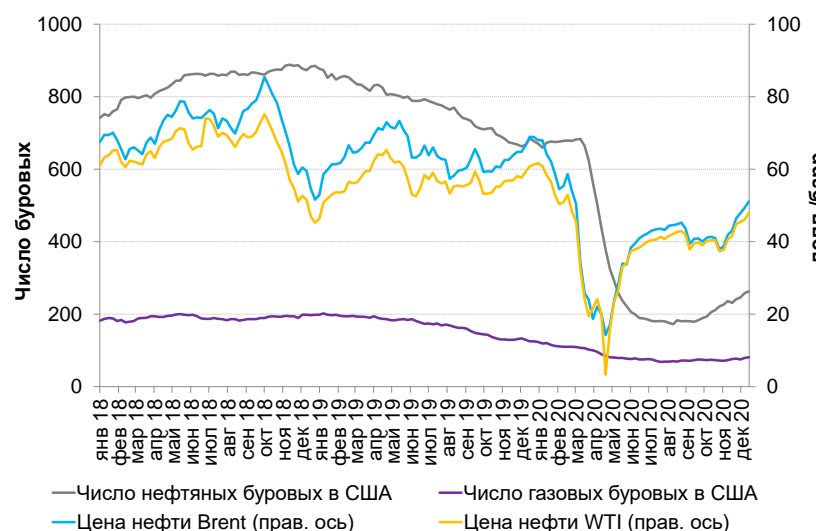
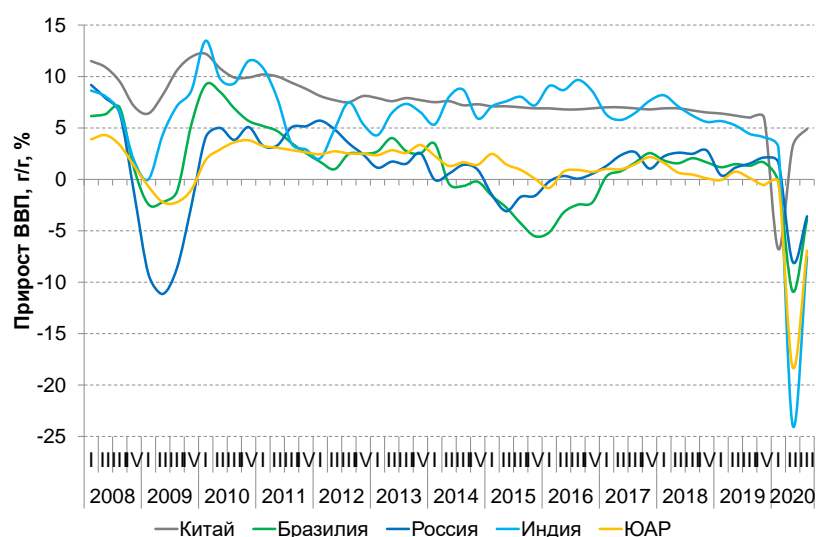
⁵ OECD. New Zealand Economic Snapshot // URL: <https://www.oecd.org/economy/new-zealand-economic-snapshot/>.

Обзор экономической статистики ведущих стран мира



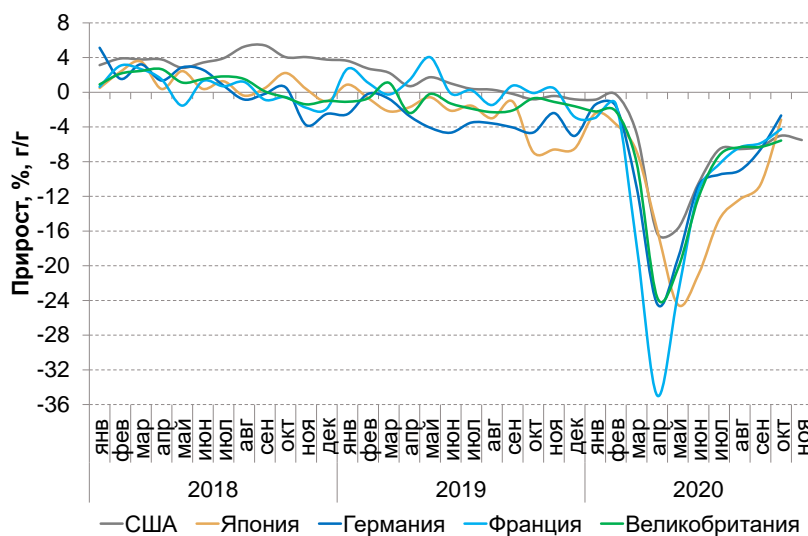
Динамика ВВП стран мира в годовом выражении в постоянных ценах, 2008–2020 годы

- В III квартале 2020 г. темп прироста экономики Китая ускорился до +4,9% в годовом выражении (далее — г/г).
- Падение экономики Великобритании замедлилось: ВВП страны сократился на 8,6% после 20,8% г/г во II квартале.
- По предварительным оценкам Росстата, темпы падения ВВП России замедлились до -3,6% г/г после -8,0% г/г кварталом ранее.

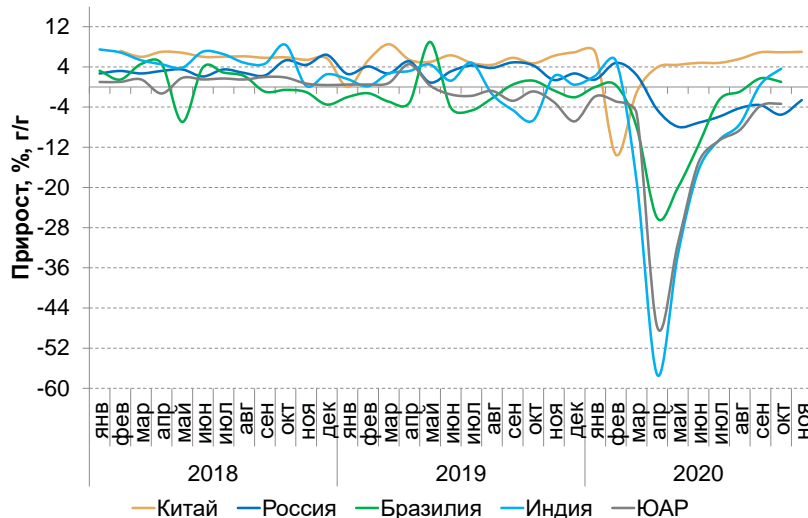


Цены на нефть и динамика бурения в нефтегазовом секторе США, 2018–2020 годы

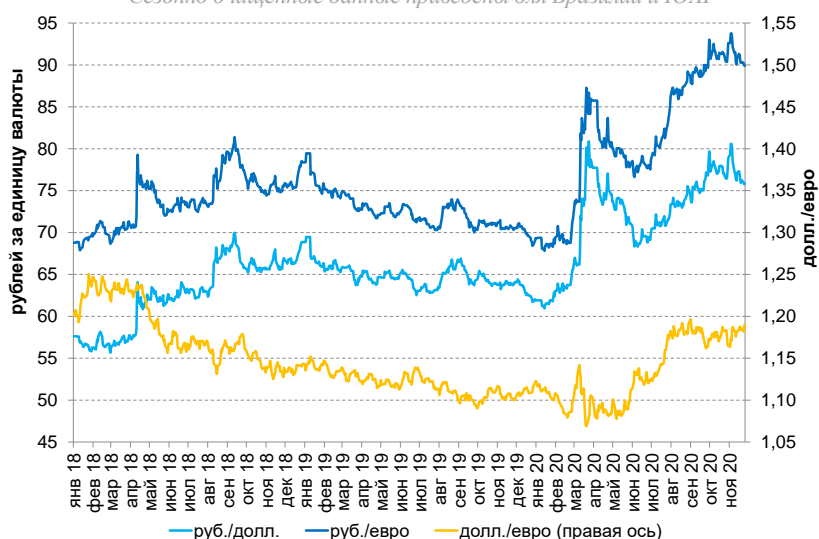
- В декабре 2020 г. цены на нефть возросли: в начале второй декады месяца цена нефти WTI и Brent составила 48,0 долл./барр. и 51,1 долл./барр.



* Сезонно очищенные данные приведены для всех стран



* Сезонно очищенные данные приведены для Бразилии и ЮАР

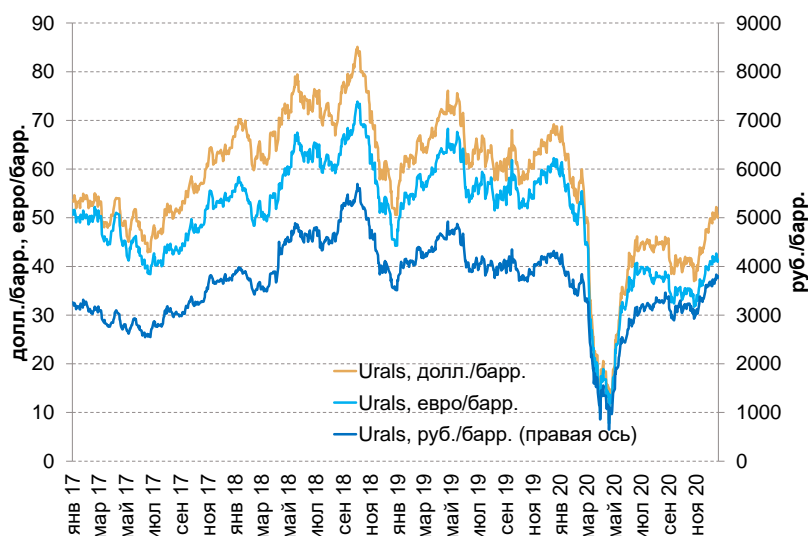


Динамика промышленного производства стран мира в годовом выражении с сезонной очисткой*, 2018–2020 годы

- В ноябре 2020 г. в США темпы падения промышленного производства вновь ускорились и составили $-5,5\%$ г/г.
- В Китае продолжается восстановление промышленного производства: по итогам ноября прирост составил $+7,0\%$ г/г.
- В ноябре 2020 г. темпы падения промышленности в России замедлились и составили $-2,6\%$ г/г после $-5,5\%$ г/г в октябре.

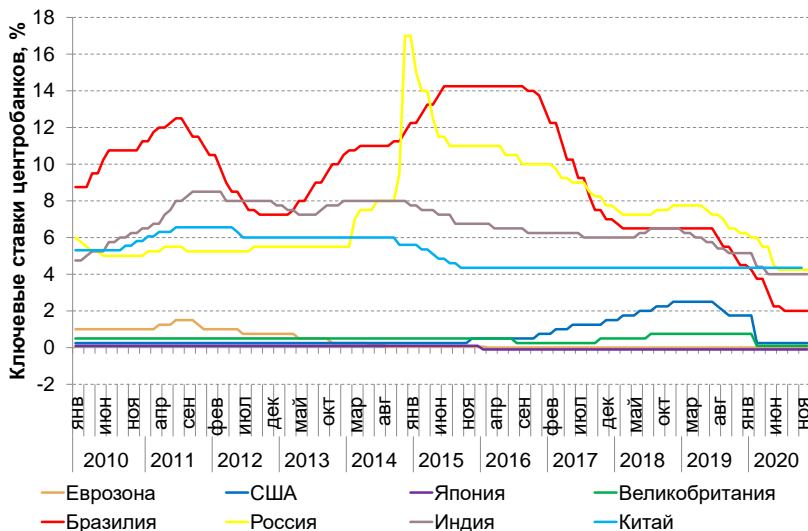
Обменные курсы рубля к доллару США и евро, доллара США к евро, 2018–2020 годы

- В декабре российская валюта незначительно укрепилась по отношению к доллару США.
- По данным Банка России, на 23 декабря рублевые курсы валют составили $75,3$ руб./долл. и $92,1$ руб./евро.



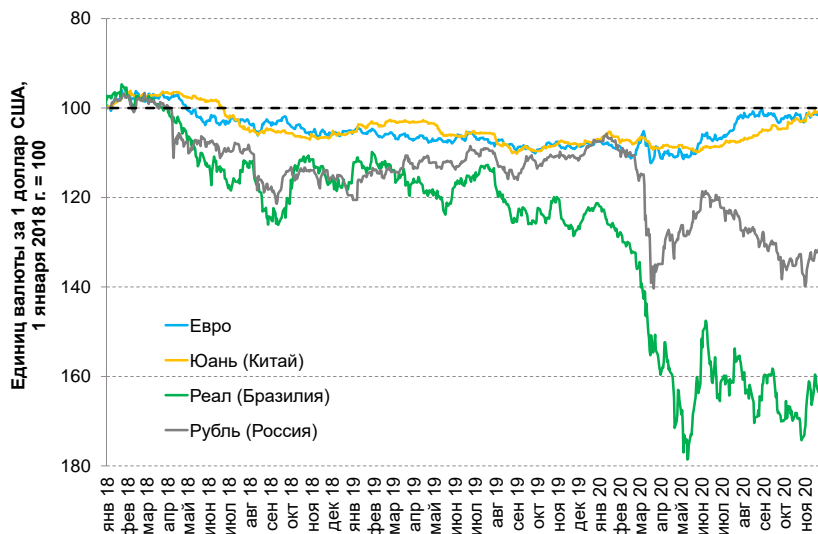
Цена на нефть Urals в разных валютах, 2017–2020 годы

- В декабре 2020 г. цена на российскую нефть Urals увеличилась и в среднем за две декады месяца составила 49,9 долл./барр.
- Средняя рублевая стоимость за две декады декабря составила почти 3,7 тыс. руб./барр.



Ключевые ставки центральных банков ведущих стран мира, 2010–2020 годы

- На заседании Центрального банка Бразилии в августе 2020 г. было принято решение о снижении ключевой ставки на 0,25 п.п., до 2,0%.



Динамика ключевых мировых валют к доллару США, 2018–2020 годы

- За две декады ноября 2020 г. курс бразильского реала укрепился относительно доллара США. По данным на 22 декабря, курс составил 5,1 реала за доллар США.

Источник — Refinitiv, Baker Hughes