

Бюллетень  
о текущих тенденциях  
мировой экономики

март 2020

54

# Неравенство в потреблении домохозяйств стран ЕС



АНАЛИТИЧЕСКИЙ ЦЕНТР  
ПРИ ПРАВИТЕЛЬСТВЕ  
РОССИЙСКОЙ ФЕДЕРАЦИИ

## Вступительный комментарий

*Параметры личного потребления и социального неравенства в странах ЕС представляют большой интерес для сравнения с параметрами России и других стран Восточной Европы и в Азии. Можно отметить две важнейшие характеристики потребления. Во-первых, это высокие расходы на ЖКХ, отопление и электроэнергию, хотя у богатых слоев эта доля ниже. Во-вторых, очень высокая доля расходов на отдых и развлечения, а также транспорт — именно те отрасли, которые сегодня оказались в значительной мере под ограничениями в связи с пандемией COVID-19. Вирус существенно нарушил сложившуюся модель потребления, особенно у состоятельных слоев в «старых» странах ЕС, у которых средний душевой доход в полтора раза выше, чем в «новых» государствах.*

*Сближение двух групп стран ЕС по уровню душевого дохода после «великой рецессии» продолжается, но много медленнее, чем до нее. Показатели социального неравенства в Европейском союзе почти не менялись в прошедшее десятилетие. Высокие подоходные налоги обеспечивают перераспределение доходов, что обуславливает сравнительно низкое неравенство в странах ЕС (особенно в странах Скандинавии и Словении). И все же доступные статистические данные по структуре потребления по слоям общества указывают на большие разрывы в реальном благосостоянии, что в последние годы выливается в социальные и электоральные проблемы внутри вполне развитых стран Европы.*

*Главный советник руководителя Аналитического центра  
проф. Леонид ГРИГОРЬЕВ*

## Содержание выпуска

Характеристика неравенства по доходам в странах ЕС .....	3
Структура потребительских расходов населения.....	7
Приложение.....	13
Обзор экономической статистики ведущих стран мира .....	16

*Выпуск подготовлен авторским коллективом  
под руководством Леонида Григорьева*

Виктория Павлюшина

Евгения Музыченко

Елена Хейфец

## Характеристика неравенства по доходам в странах ЕС

*За последнее десятилетие социальное расслоение в Европейском союзе изменилось незначительно*

В предыдущих выпусках бюллетеней был приведен анализ динамики экономического развития стран Европейского Союза (далее — ЕС, союз) в 2000-х годах<sup>1</sup>, а также проанализирована экономическая ситуация в странах ЕС в 2016–2019 годах<sup>2</sup>. В этом выпуске бюллетеня будут рассмотрены социальное неравенство в странах Европейского союза, а также структура потребительских расходов, так как объем и структура потребления зависят от позиции домохозяйств в социальной иерархии. Все данные и оценки приведены с учетом Великобритании, вышедшей из Европейского союза 1 февраля 2020 г. Кроме того, в этой работе социальное расслоение анализируется с точки зрения неравенства по доходам (без учета имущественного неравенства).

До мирового финансового кризиса 2008–2009 годов неравенство по доходам почти во всех странах ОЭСР возросло. Это же касалось большинства стран Европейского союза. В целом для населения стран ЕС «великая рецессия» была не так заметна, как для жителей других стран, благодаря прогрессивному налогообложению и большим пособиям по безработице. Тем не менее, кризис привел к потере доходов населения во многих государствах-членах Европейского союза и способствовал замедлению конвергенции доходов между двумя группами стран «ЕС–15» («старые» члены ЕС с более высоким уровнем развития) и «ЕС–13» (13 государств, которые вступили в союз после 2004 года). Кроме того, рецессия привела к росту социального расслоения внутри всех стран союза. Наибольшее увеличение наблюдалось в Испании, Греции, Ирландии, Италии и Португалии.

На сегодняшний день неравенство по доходам в странах ЕС ниже, чем в большинстве развитых стран мира. По данным Евростата, в 2018 году квинтильный<sup>3</sup> коэффициент фондов<sup>4</sup> ЕС–28 составил 5,0 раза против 4,9 раза в 2008 году, что свидетельствует о незначительном снижении неравенства доходов населения (График 1). Это произошло за счет опережающего снижения доли дохода, принадлежащего верхнему квинтилю на фоне также сокращающейся доли нижней 20% группы. Доля дохода, принадлежащая наиболее обеспеченному пятому квинтилю, снизилась с 39,2% в 2008 году до 38,7% в 2018 году, в то время как удельный вес первой двадцатипроцентной группы сократился на 0,3 п.п. и в 2018 году составил 7,7%. Таким образом, за 2008–2018 годы произошло увеличение доли дохода, принадлежащей второму, третьему и четвертому квинтилям. К ключевым факторам, тормозящим сокращение социального неравенства в странах ЕС, относятся старение населения, изменение структуры семьи и иммиграция.

Неравенство по доходам в странах ЕС существенно отличается в разных странах. Неравенство в «старых» странах Европейского союза незначительно ниже уровня расслоения в «новых» странах ЕС. По данным Евростата за 2018 год, уровень социального неравенства в Австрии, Бельгии,

<sup>1</sup> Неравномерность развития стран Евросоюза в 2000-х годах // Бюллетень о текущих тенденциях мировой экономики, выпуск № 26, ноябрь 2017 г. // URL: <https://ac.gov.ru/archive/files/publication/a/15555.pdf>.

<sup>2</sup> Экономика ЕС в условиях ухудшения мировой конъюнктуры // Бюллетень о текущих тенденциях мировой экономики, выпуск № 53, февраль 2020 г. // URL: [https://ac.gov.ru/uploads/2-Publications/BME\\_feb\\_2020\\_web.pdf](https://ac.gov.ru/uploads/2-Publications/BME_feb_2020_web.pdf).

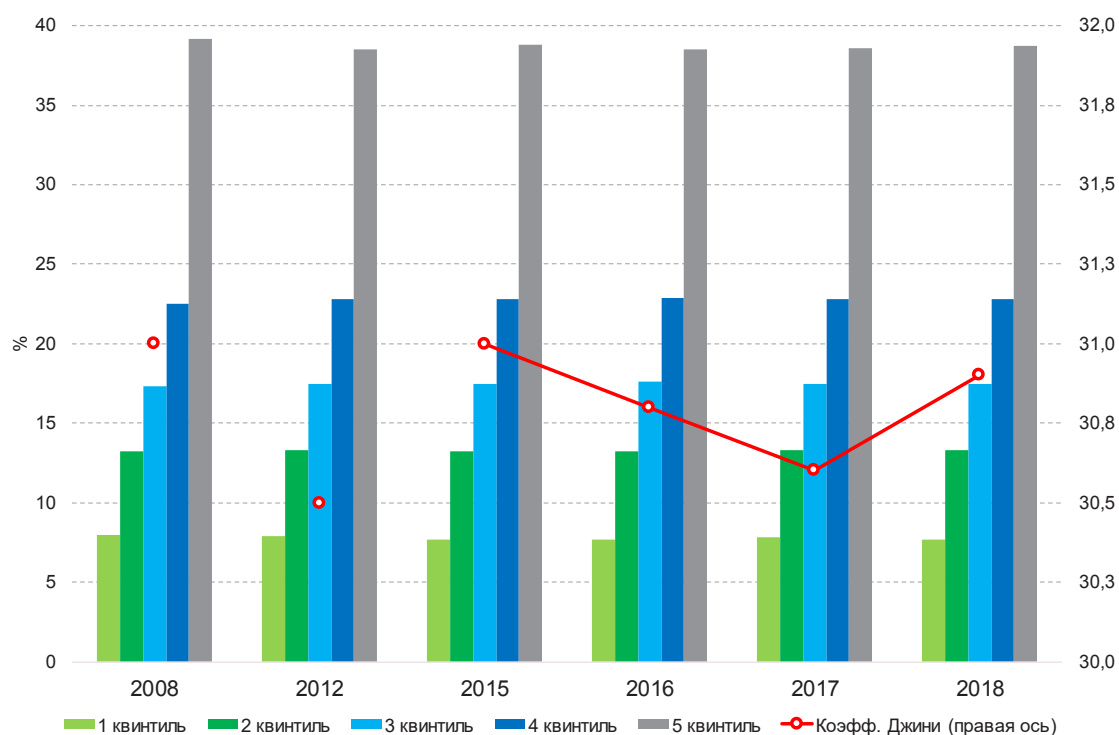
<sup>3</sup> Квинтиль получается путем деления всего населения на 5 равных частей. То есть один квинтиль содержит 20% населения.

<sup>4</sup> Квинтильный коэффициент фондов показывает отношение доли дохода, принадлежащей 20% наиболее обеспеченной части населения, к 20% наименее обеспеченного населения.

а также странах Северной Европы был минимальным среди стран ЕС–15. Проводимая политика всеобщего благосостояния привела к тому, что уровень дифференциации доходов в странах Скандинавии (а также Финляндии и Исландии) стал одним из самых низких не только в ЕС, но и во всем мире<sup>5</sup>. Среди стран ЕС–13 в 2018 году в Словении и Словакии уровень неравенства оказался наименьшим (квintильный коэффициент фондов составил 4,8 раза и 4,5 раза соответственно).

### График 1

**Удельный вес доходов по квintилям в целом по ЕС, %, коэффициент Джини, 2008–2018 годы**



Источник — Евростат

Стоит отметить, что несмотря на то, что уровень социального неравенства в «старых» и «новых» членах Европейского союза отличается незначительно, сохраняется существенная разница в доходах населения. В 2019 году среднее значение медианного годового дохода для «старых» членов ЕС составило 18,5 тыс. межд. долл., а для «новых» — 11,2 тыс. межд. долл.<sup>6</sup>.

<sup>5</sup> В фокусе: Скандинавия — государства всеобщего благосостояния // Бюллетень о текущих тенденциях мировой экономики, выпуск № 45, июнь 2019 г. // URL: <http://ac.gov.ru/files/publication/a/22845.pdf>.

<sup>6</sup> Экономика ЕС в условиях ухудшения мировой конъюнктуры // Бюллетень о текущих тенденциях мировой экономики, выпуск № 53, февраль 2020 г. // URL: [https://ac.gov.ru/uploads/2-Publications/BME\\_feb\\_2020\\_web.pdf](https://ac.gov.ru/uploads/2-Publications/BME_feb_2020_web.pdf).

*За 2016–2018 годы больше всего среди стран ЕС–15 увеличилось социальное расслоение в Люксембурге ввиду снижения ставок подоходного налога*

Среднее значение индекса Джини в ЕС–28<sup>7</sup> в 2018 году составило 29,9%, что на 0,1 п.п. ниже уровня 2008 года. Тем не менее, в рассматриваемый период социальное неравенство в странах группы ЕС–13 снизилось, а в странах ЕС–15, наоборот, выросло.

Среди «старых» стран Европейского союза наибольшее снижение социального расслоения за 2008–2018 годы произошло в Португалии. При этом наиболее значительно неравенство сократилось в 2008–2012 годах (квintильный коэффициент фондов упал с 3,7 раза до 3,1 раза; Таблица 1). Такая динамика показателей обусловлена в первую очередь введением более высоких ставок подоходных налогов на богатых (причем одни из самых высоких среди всех стран союза), а также адресной поддержки наиболее уязвимых слоев населения (в особенности — пенсионеров и безработных)<sup>8</sup>. Кроме того, кризис в Португалии был одним из самых сильных среди стран союза<sup>9</sup>, что привело к резкому сокращению доходов наиболее обеспеченных и, соответственно, к снижению социального расслоения<sup>10</sup>. Незначительное сокращение неравенства среди стран ЕС–15 было характерно для Ирландии, Франции, Австрии и Великобритании.

Больше всего социальное неравенство за последнее десятилетие в «старых» странах ЕС выросло в Люксембурге, причем увеличение произошло за 2016–2018 годы (доля пятого квintиля в доходах выросла на 3,2 п.п.). Причиной такого резкого роста неравенства стало снижение ставок подоходных налогов для населения всех уровней дохода<sup>11</sup>. Менее значительно социальное неравенство в странах ЕС–15 выросло в Дании и Швеции<sup>12</sup>, а также Италии. Значения показателей, характеризующих социальное неравенство, в таких странах, как Германия, Нидерланды и Финляндия, за рассматриваемый период фактически не изменились.

Среди «новых» стран ЕС максимальный рост неравенства в последнее десятилетие был зафиксирован в Болгарии. Причем социальное расслоение снизилось в кризисные 2008–2012 годы, после чего постепенно увеличилось к 2018 году (квintильный коэффициент фондов достиг 4,2 раза. Растущее социальное расслоение (по доходам) в Болгарии обуславливается неравенством в доступе на рынок труда, социальной помощи и условиями труда. Сравнительно высокое увеличение социального неравенства также наблюдалось в Литве и Венгрии. Лидерами по снижению неравенства среди ЕС–13 стали Польша (индекс Джини в 2018 году достиг 27,8, сократившись на 4,2 за десять лет), Словакия (–2,8), Латвия (–1,9) и Румыния (–0,8).

Несмотря на то, что с точки зрения распределения социальной дифференциации страны «старые» и «новые» страны Европейского союза отличаются не очень сильно, численные значения

<sup>7</sup> Среднее значение коэффициента Джини в ЕС–28 отличается от коэффициента Джини в целом по ЕС–28, так как является простой средней от значений коэффициента во всех странах союза.

<sup>8</sup> Callan T. et al. Inequality in EU crisis countries: How effective were automatic stabilisers?. – 2018.

<sup>9</sup> Неравномерность развития стран Евросоюза в 2000-х годах // Бюллетень о текущих тенденциях мировой экономики, выпуск № 26, ноябрь 2017 г. // URL: <https://ac.gov.ru/archive/files/publication/a/15555.pdf>.

<sup>10</sup> Григорьев Л. М., Павлюшина В. А. Социальное неравенство в мире: тенденции 2000–2016 // Вопросы экономики. № 10. С. 29–52.

<sup>11</sup> OECD Economic Surveys Luxembourg. July 2019 // URL: <https://www.oecd.org/economy/surveys/Luxembourg-2019-OECD-economic-survey-overview.pdf>.

<sup>12</sup> Несмотря на низкий уровень социального неравенства, в последнее десятилетие отмечается рост дифференциации доходов ввиду, например, сравнительно высоких темпов экономического роста, которые приводят к увеличившейся отдаче от капитала, налоги на доход от которого значительно ниже ставок подоходного налога.

границ доходов для той или иной группы значительно варьируются. В «старых» членах среднее значение верхней границы первого квинтиля составляет 12,0 тыс. долл. в год<sup>13</sup>. Аутсайдерами по этому показателю среди стран ЕС–15 являются Греция (5,7 тыс. долл. в 2018 году, –1,5 тыс. долл. за последнее десятилетие) и Португалия (6,9 тыс. долл., +1,0 тыс. долл.). Максимальное значение наблюдается в Люксембурге (20,0 тыс. долл. в 2018 году).

Таблица 1

Распределение дохода по квинтилям в государствах–членах ЕС, евро, 2008–2018 годы

	Индекс Джини		Квинтильный коэфф. фондов		Распределение дохода по квинтилям, %									
	2008	2018	2008	2018	I		II		III		IV		V	
					'08	'18	'08	'18	'08	'18	'08	'18	'08	'18
<b>ЕС-15</b>														
Австрия	27,7	26,8	2,6	2,5	12,7	15,5	16,9	20,8	21,1	25,9	27,6	33,1	36,6	35,9
Бельгия	27,5	25,6	2,6	2,4	11,1	13,7	14,8	18,8	18,8	23,9	24,0	29,5	36,2	34,5
Дания	25,1	27,8	2,3	2,6	12,4	14,9	15,9	19,3	19,3	23,9	23,6	30,5	34,6	36,8
Финляндия	26,3	25,9	2,5	2,5	11,1	13,9	14,8	17,9	18,5	22,2	23,4	28,3	35,9	35,8
Франция	29,8	28,5	2,9	2,7	12,0	13,9	15,8	18,3	19,4	22,4	25,9	28,8	39,2	37,7
Германия	30,2	31,1	2,8	2,9	11,9	14,4	16,0	19,3	20,3	24,7	26,7	32,1	38,6	38,9
Греция	33,4	32,3	3,2	3,0	7,2	5,7	10,6	8,0	14,1	10,5	19,3	14,2	40,5	39,5
Ирландия	29,9	28,9	3,0	2,8	11,8	12,9	15,8	17,2	20,7	21,6	27,9	29,3	38,5	37,8
Италия	31,2	33,4	2,9	3,1	9,4	10,0	13,2	14,3	17,4	19,2	23,1	25,5	38,6	40,0
Люксембург	27,7	33,2	2,7	3,3	18,6	20,1	24,2	27,9	30,2	37,3	39,4	52,8	37,2	40,4
Нидерланды	27,6	27,4	2,6	2,6	13,7	14,7	17,2	19,2	21,2	24,1	27,3	30,6	37,2	36,4
Португалия	35,8	32,1	3,7	3,1	5,8	6,9	8,3	9,5	11,0	12,3	16,0	17,0	43,5	40,2
Испания	32,4	33,2	3,1	3,2	9,1	9,3	13,0	13,7	17,4	18,5	23,8	25,7	39,6	39,7
Швеция	25,1	27,0	2,3	2,5	11,8	13,1	15,6	18,1	19,2	22,8	23,9	29,1	34,3	35,5
Великобритания	33,9	34,2	3,4	3,3	11,4	11,1	16,1	15,6	21,3	20,8	29,1	29,1	41,6	41,3
<b>ЕС-13</b>														
Болгария	35,9	39,6	3,7	4,2	2,8	4,1	4,1	6,2	5,7	8,5	7,8	12,1	42,5	45,8
Хорватия	–	29,7	–	2,7	–	6,0	–	8,7	–	11,3	–	15,0	–	37,1
Кипр	29,0	29,1	2,8	2,9	12,0	11,2	16,2	15,4	20,9	19,6	27,3	25,8	37,9	38,2
Чехия	24,7	24,0	2,4	2,3	7,2	9,7	8,8	12,0	10,7	14,7	13,6	18,8	35,3	34,5
Эстония	30,9	30,6	3,0	3,0	4,6	7,7	6,5	11,4	8,5	15,4	11,8	21,3	38,8	37,8
Венгрия	25,2	28,7	2,4	2,7	4,6	5,7	5,9	7,6	7,2	9,6	9,2	12,5	35,2	37,4
Латвия	37,5	35,6	4,0	3,6	3,7	5,5	5,8	8,5	8,5	11,9	12,2	16,6	43,3	41,8
Литва	34,5	36,9	3,5	3,8	4,0	6,0	5,8	9,0	7,9	12,5	11,0	18,1	41,8	43,3
Мальта	28,1	28,7	2,7	2,8	8,6	11,4	11,6	15,8	15,0	20,4	19,9	26,3	36,6	37,4
Польша	32,0	27,8	3,1	2,6	4,3	7,6	5,9	10,2	7,7	12,9	10,5	16,8	40,1	36,7
Румыния	35,9	35,1	3,6	3,4	1,7	3,4	2,6	5,4	3,6	7,5	5,0	10,6	42,1	40,6
Словения	23,4	23,4	2,2	2,2	9,9	10,9	12,6	14,2	15,2	17,3	19,0	21,5	33,5	33,4
Словакия	23,7	20,9	2,2	1,9	4,9	7,3	6,1	9,1	7,4	10,9	9,3	13,2	33,8	31,0

Источник — Евростат

В странах ЕС–13 границы доходных групп существенно ниже. Например, среднее значение верхней границы у первого квинтиля составляет 7,4 тыс. долл., что на 4,6 тыс. межд. долл. ниже по сравнению со странами ЕС–15. В страновом разрезе минимальные значения этого показателя наблюдаются в Румынии и Болгарии, а максимальные — на Мальте и на Кипре.

<sup>13</sup> Это означает, что все жители, ежегодный доход которых не превышает 12 тыс. евро, относятся к нижнему (беднейшему) квинтилю.

## Структура потребительских расходов населения

*Почти четверть потребительских расходов в Европейском союзе приходится на электричество, отопление и водоснабжение*

Социальное неравенство тесно связано с потребительскими расходами. Объем и структура потребления зависят от позиции домохозяйства в социальной иерархии. Это касается как продовольственных и непродовольственных товаров, так и платных услуг. При увеличении общественного благосостояния стран его распределение в обществе происходит неравномерно. В частности, общий рост личного потребления, расширение доступа к общественным услугам происходит при сохранении ригидности социальной структуры.

Структура личного потребления отражает уровень и характер экономического развития страны, а также степень социального неравенства. Существует механизм торможения экономического роста в связи с высоким неравенством. В то время как относительно малоимущие слои общества не могут поддержать динамику спроса на товары длительного пользования и жилье в условиях улучшающейся конъюнктуры экономики, цель более состоятельных слоев населения — сохранность сбережений. Последних трудно мотивировать на увеличение спроса на товары в условиях оживления, поскольку у домохозяйств из этой группы склонность покупать товары длительного пользования сравнительно ниже ввиду достижения достаточной обеспеченности такими товарами.

В 2018 году расходы домохозяйств составили 54,3% ВВП ЕС, что на 0,1 п.п. ниже, чем годом ранее. Причем наибольшее значение показателя было зафиксировано в Хорватии (72,7% ВВП), на Кипре (72,1%) и в Португалии (68,8%). Наименьшие значения наблюдались в Ирландии (30,0%), Люксембурге (33,3%), а также Нидерландах (43,4%).

Агрегированные данные показывают, что большая часть расходов домохозяйств традиционно приходится на 3 категории товаров: «электричество, отопление, водоснабжение», «продовольствие и неалкогольные напитки» и «транспорт» (График 2; Таблица 6). В 2018 году практически во всех странах ЕС, за исключением Великобритании и Мальты, на эти категории пришлось больше половины суммарных расходов. В Румынии как в одной из беднейших стран ЕС на эти три группы в 2015 году пришлось 70,5%, в Болгарии — 66,6%.

В 2018 году 24,0% расходов в странах ЕС–28 пришлось на электричество, отопление, водоснабжение (эквивалентно 13% ВВП Европейского союза). Наибольшие значения показателя наблюдались в Венгрии (37,0%), а также в Италии и Румынии (по 35,4%), Люксембурге (34,9%), и Польше (34,0%). Такие высокие значения показателей обусловлены одними из самых высоких цен на коммунальные услуги в мире<sup>14</sup>, а также отсутствием повсеместного центрального отопления в большинстве стран. Кроме того, часть квартир обогревается электричеством.

На категорию «продовольствие и неалкогольные напитки» в среднем по ЕС приходится 17,3% расходов населения, однако затраты на этот вид товаров в группе ЕС–13 выше на 8,8 п.п. по сравнению с ЕС–15, где расходы составляют 13,1% всех затрат. Традиционно доля расходов на покупку продуктов для домашнего питания в потребительских расходах семей снижается

---

<sup>14</sup> По данным мирового рейтинга потребительских цен и уровня жизни Numbeo, все страны ЕС–28 входят в топ–40 стран с максимальной стоимостью услуг ЖКХ.

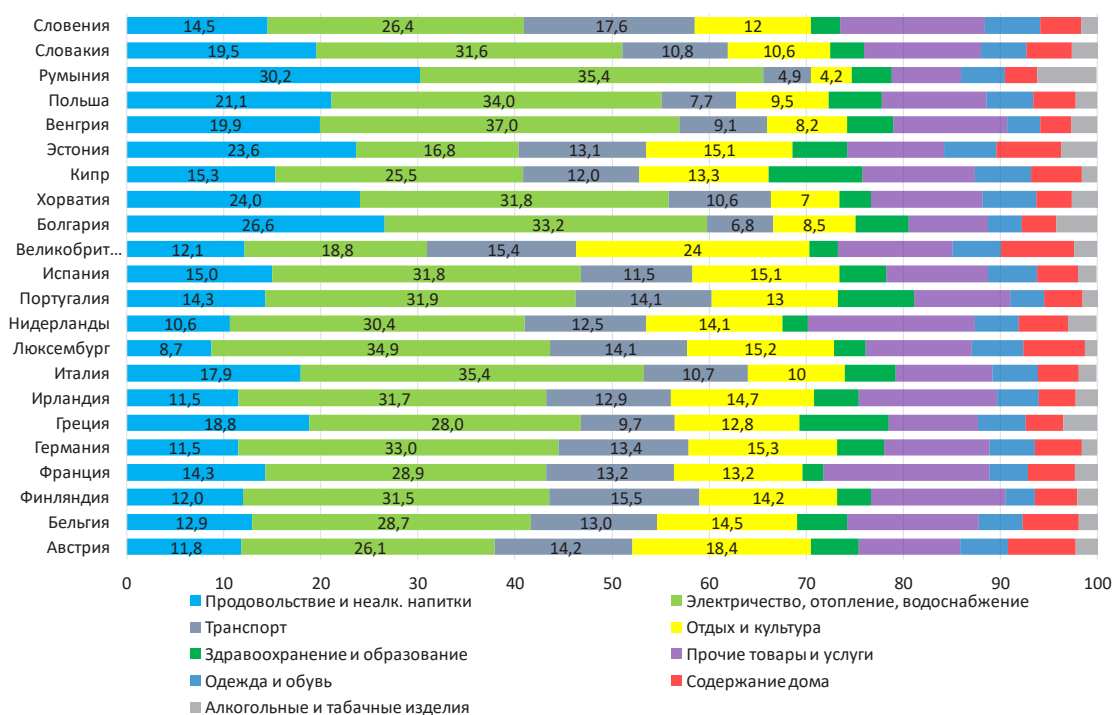
по мере роста доходов. В структуре потребительских расходов населения удельный вес категории «алкогольные и табачные изделия» в среднем по Европейскому союзу составляет 2,6%. В то же время в странах группы ЕС–13 доля этой группы выше. Например, в Болгарии в 2018 году она составила 4,2%, в Эстонии — 3,7%, в Румынии — 6,1%. Только в двух странах ЕС–15 этот показатель выше среднего: в Греции (3,5%) и Нидерландах (2,9%).

Категория «отдых и культура» занимает третье место в структуре расходов населения ЕС (13,0% в 2018 году). Доля, которую тратит население «старых» стран ЕС составляет 14,8%, что на 3,7 п.п. выше значений группы ЕС–13. Среди всех стран союза Великобритания (24,0%) и Австрия (18,4%) занимают лидирующие позиции в расходах на этот вид услуг. Наименьшие значения в 2018 году наблюдались у Румынии (4,2%) и Хорватии (7,0%).

Расходы на транспорт в среднем по ЕС составляют 11,9% дохода, максимальные затраты на этот вид услуг был отмечен в Словении (17,6%), Финляндии (15,5%), Великобритании (15,4%), на Мальте (14,2%).

### График 2

#### Структура потребления домохозяйств в странах ЕС %, 2018 год



\* К категории «Культура и отдых» также отнесены рестораны и отели, категория «Содержание дома» включает покупку мебели и бытовой техники.

Источник — Евростат

#### Расходы на ЖКХ составляют 32–40% во всех квинтилях в Люксембурге

Агрегированные показатели скрывают социальное неравенство: высокое потребление товаров длительного пользования богатыми и высокую долю потребления продовольствия менее обеспеченными слоями населения. Евростат собирает данные выборочных обследований бюджетов



домашних хозяйств, которые проводятся в каждой стране по отдельности. Итоговые данные обследования публикуются в том числе в разбивке по 20-процентным группам населения, ранжированным по уровню дохода. В базе данных доступны показатели за 2005 год, 2010 год и 2015 год. Для удобства в этом выпуске бюллетеня будет проанализирована структура потребления в зависимости от уровня дохода в Европейском союзе за 2015 год, однако в таблицах также приведены значения показателей за 2005 год для сравнения.

В общей сумме расходов на услуги наиболее стабильны по годам доли услуг ЖКХ (Таблица 2, График 3), так как они менее эластичны (являются «обязательными»). Доля затрат на жилищно-коммунальное обслуживание в расходах семьи снижается в среднем на 2–6 п.п. при переходе в следующий более богатый квинтиль во всех странах ЕС. У наиболее бедных слоев населения оплата услуг ЖКХ в 2015 году в среднем составляла 35–40% всех расходов на услуги, в то время как у домохозяйств пятого квинтиля — 23–26%.

Таблица 2

**Доля расходов на оплату электричества, отопления и водоснабжения в потребительских расходах европейских домохозяйств по квинтилям, 2005 год, 2015 год**

	I квинтиль		II квинтиль		III квинтиль		IV квинтиль		V квинтиль	
	2005	2015	2005	2015	2005	2015	2005	2015	2005	2015
<b>ЕС–15</b>										
Австрия	23,4	32,7	24,2	29,5	22,2	26,5	21,7	25,8	21,1	22,3
Бельгия	32,6	41,0	29,1	34,7	25,7	30,5	24,4	25,4	20,3	23,4
Дания	35,1	42,6	34,8	35,6	29,7	32,2	28,0	29,6	27,1	29,5
Финляндия	32,2	39,1	30,0	36,9	27,8	34,0	26,0	30,5	24,5	27,0
Франция	32,6	34,7	28,7	32,8	26,4	30,5	25,3	27,9	22,8	25,5
Германия	36,0	43,3	32,3	37,6	30,8	35,1	29,5	32,6	25,9	28,0
Греция	25,3	33,9	25,0	32,9	24,7	29,5	23,7	27,1	23,0	24,1
Ирландия	30,0	40,7	30,0	36,5	23,5	34,2	20,7	30,2	20,4	26,6
Италия	36,1	–	34,9	–	32,8	–	30,7	–	23,9	–
Люксембург	41,6	40,1	37,2	35,8	32,7	35,0	29,3	32,1	24,6	35,1
Нидерланды	28,7	39,1	29,3	36,0	26,8	32,9	22,9	29,1	23,0	24,2
Португалия	31,6	39,1	30,7	36,2	27,7	33,2	26,5	31,3	23,7	28,2
Испания	27,4	38,6	28,4	34,8	28,5	32,8	30,0	30,0	33,9	29,1
Швеция	34,1	38,4	32,1	35,4	30,2	33,2	28,4	31,9	27,0	27,8
Великобритания	39,7	39,8	33,2	26,9	31,1	18,6	28,0	15,0	24,4	11,6
<i>ЕС–15 среднее</i>	<i>32,4</i>	<i>38,8</i>	<i>30,7</i>	<i>34,4</i>	<i>28,0</i>	<i>31,3</i>	<i>26,3</i>	<i>28,5</i>	<i>24,4</i>	<i>25,9</i>
<b>ЕС–13</b>										
Болгария	32,9	39,7	34,8	38,7	37,0	36,1	36,1	32,5	32,8	28,6
Хорватия	27,5	39,5	30,3	38,0	30,0	31,7	29,7	30,3	29,6	28,1
Кипр	24,0	32,2	21,7	29,1	21,0	25,4	20,9	24,0	21,8	23,8
Чехия	20,5	33,5	21,7	28,4	22,2	23,9	19,2	20,0	18,2	16,8
Эстония	32,0	25,9	35,5	21,9	34,7	18,7	29,4	15,5	25,3	13,1
Венгрия	26,8	46,1	23,1	43,5	20,3	39,8	18,7	35,5	14,8	31,0
Латвия	16,4	35,2	18,7	28,9	19,5	24,8	17,5	22,0	15,2	19,9
Литва	19,8	33,2	21,1	36,5	20,5	36,9	19,5	34,2	16,4	30,0
Мальта	10,7	16,2	10,1	10,9	7,8	8,1	8,2	6,6	9,6	6,3
Польша	38,4	42,4	37,3	40,1	34,0	36,0	31,2	32,8	26,3	28,3
Румыния	14,2	38,0	16,3	39,3	16,9	37,3	16,3	35,8	14,6	31,7
Словения	29,1	39,2	25,9	32,1	23,3	27,9	22,1	23,6	19,5	20,5
Словакия	35,3	42,8	32,3	36,6	31,9	31,5	31,1	29,4	25,7	26,8
<i>ЕС–13 среднее</i>	<i>25,2</i>	<i>35,7</i>	<i>25,3</i>	<i>32,6</i>	<i>24,5</i>	<i>29,1</i>	<i>23,1</i>	<i>26,3</i>	<i>20,8</i>	<i>23,5</i>

Источник — Евростат

Среди стран ЕС–15 из общего тренда выбиваются Великобритания и Люксембург. В Великобритании у беднейшей 20-процентной группы доля расходов на ЖКХ в 2015 году достигла 39,8%, а у второго квинтиля — только 26,9%. При этом расходы на электричество, отопление и водоснабжение у самого богатого квинтиля составляют лишь 11,6%. Особенностью расходов на ЖКХ в Люксембурге является сравнительно более высокая постоянная доля затрат во всех квинтилях — 32–40% в 2015 году.

### *Удельный вес расходов на продукты питания выше в «новых» странах ЕС*

По мере сокращения доходов семей должен снижаться розничный спрос, но на продовольственные товары в наименьшей степени. Во всяком случае, это относится к основным продуктам национального потребления. Сохранение или рост доли расходов на покупку продуктов питания на фоне сокращения потребительских затрат (так как товары этой группы менее эластичны, то есть являются «обязательными») обеспечивает более высокие значения расходов на продукты для домашнего питания у менее состоятельных групп населения. Затраты на ту же категорию в «новых» странах Европейского союза существенно превышают показатели для ЕС–15, однако разница сокращается по мере роста дохода (Таблица 3, График 4).

[Таблица 3](#)

### **Доля расходов на покупку продуктов для домашнего питания в потребительских расходах европейских домохозяйств по квинтилям, 2005 год, 2015 год**

	I квинтиль		II квинтиль		III квинтиль		IV квинтиль		V квинтиль	
	2005	2015	2005	2015	2005	2015	2005	2015	2005	2015
<b>ЕС–15</b>										
Австрия	15,5	13,7	15,9	12,4	14,1	12,0	12,3	11,9	9,8	10,7
Бельгия	16,1	13,4	15,0	12,6	14,3	13,0	13,4	12,7	10,8	12,8
Дания	14,0	12,3	13,4	12,1	12,3	11,8	11,7	12,8	10,3	11,5
Финляндия	15,6	12,8	14,8	12,2	13,6	12,9	12,3	12,3	10,3	11,0
Франция	15,1	14,7	14,5	15,0	14,0	15,4	13,2	15,0	11,7	12,8
Германия	15,6	14,6	13,9	13,0	12,6	12,2	10,9	11,6	8,0	9,9
Греция	21,3	22,5	19,6	21,6	17,1	20,7	14,8	18,8	11,1	15,5
Ирландия	18,0	13,7	15,5	13,3	13,2	11,8	11,3	11,2	9,2	10,1
Италия	28,2	–	23,6	–	21,2	–	18,7	–	13,3	–
Люксембург	13,6	10,9	11,9	9,4	10,6	9,8	9,3	8,7	7,1	7,2
Нидерланды	11,9	10,5	12,5	11,1	10,7	10,8	9,9	10,8	9,0	10,2
Португалия	22,2	18,3	19,9	16,8	17,7	15,6	15,6	14,4	11,5	11,6
Испания	25,4	19,4	21,7	17,3	19,1	15,7	17,1	14,7	12,6	12,7
Швеция	11,3	12,2	12,2	11,9	11,6	12,4	10,2	11,8	8,6	10,9
Великобритания	12,9	13,4	11,6	13,8	10,8	12,9	9,5	12,3	7,7	10,3
<i>ЕС–15 среднее</i>	<i>17,1</i>	<i>14,5</i>	<i>15,7</i>	<i>13,8</i>	<i>14,2</i>	<i>13,4</i>	<i>12,7</i>	<i>12,8</i>	<i>10,1</i>	<i>11,2</i>
<b>ЕС–13</b>										
Болгария	43,4	35,2	37,1	31,5	32,4	29,0	30,6	26,1	25,0	21,9
Хорватия	37,6	30,5	32,5	26,7	28,6	26,2	25,4	23,2	21,3	20,5
Кипр	26,4	22,6	20,3	19,8	16,3	17,0	14,0	14,6	10,1	11,7
Чехия	24,2	23,7	23,4	23,2	22,5	22,7	19,6	20,8	15,7	18,7
Эстония	30,8	32,3	28,7	30,2	26,6	26,0	21,3	22,8	16,8	19,1
Венгрия	29,4	22,6	27,6	22,2	25,2	21,5	22,3	19,7	16,5	17,3
Латвия	40,4	29,8	36,7	28,6	32,7	26,9	29,3	25,0	21,1	19,4
Литва	45,4	32,8	41,4	28,7	37,2	26,4	33,1	24,1	25,3	19,9
Мальта	34,1	25,6	24,8	25,1	21,2	20,7	19,1	18,6	17,1	16,1
Польша	30,5	23,7	29,1	23,6	28,2	22,9	26,1	21,6	21,0	17,8
Румыния	58,8	38,6	52,7	34,1	47,9	31,8	43,6	29,2	34,4	26,0
Словакия	21,6	17,7	17,9	16,4	17,6	14,5	16,3	14,7	14,4	12,2
Словения	30,5	22,7	28,0	22,4	26,2	20,5	23,9	19,2	19,6	16,4
<i>ЕС–13 среднее</i>	<i>34,9</i>	<i>27,5</i>	<i>30,8</i>	<i>25,6</i>	<i>27,9</i>	<i>23,5</i>	<i>25,0</i>	<i>21,5</i>	<i>19,9</i>	<i>18,2</i>

Источник — Евростат

Особенностью покупки продуктов для домашнего питания является повышение удельного веса товаров этой группы во втором, третьем, а в некоторых странах даже в четвертом квинтилях. Это связано с переориентацией на более качественные и дорогие продукты питания по мере роста дохода (например, на покупку красного мяса вместо мяса птицы). Однако во всех странах наблюдается резкое сокращение удельного веса в расходах в самом обеспеченном квинтиле.

Среди «старых» стран Европейского союза наибольший удельный вес расходов на продукты для домашнего питания наблюдается в Греции: значение показателя для первого квинтиля составляет 22,5%, а для наиболее обеспеченного — 15,5% в 2015 году. В странах ЕС–13 продукты питания занимают наибольшую долю в расходах домохозяйств в Румынии и Болгарии. Удельный вес даже у наиболее обеспеченного квинтиля превышает значения аналогичного показателя для первого квинтиля в странах ЕС–15.

#### *Расходы на культуру и отдых подвержены наибольшим колебаниям*

Расходы на культуру и отдых более эластичны и подвержены большим колебаниям в ответ на изменение доходов.

**Таблица 4**

**Доля расходов на культуру и отдых (включая расходы на рестораны и отели) в потребительских расходах европейских домохозяйств по квинтилям, 2005 год, 2015 год**

	I квинтиль		II квинтиль		III квинтиль		IV квинтиль		V квинтиль	
	2005	2015	2005	2015	2005	2015	2005	2015	2005	2015
<b>ЕС–15</b>										
Австрия	16,3	16,2	15,9	16,8	17,4	17,5	18,5	17,9	28,8	26,4
Бельгия	11,4	9,5	14,0	12,0	14,8	14,9	17,5	15,2	21,0	18,0
Дания	13,8	14,1	13,9	13,3	15,4	15,6	14,9	14,5	24,4	19,4
Финляндия	12,9	12,2	13,5	12,4	14,6	12,9	15,4	13,9	25,6	20,0
Франция	8,8	10,6	9,9	10,7	11,0	11,6	12,1	12,8	15,8	17,8
Германия	12,6	11,6	15,2	13,9	15,9	14,9	16,1	15,2	21,6	22,0
Греция	10,7	11,2	10,9	10,2	12,6	11,7	13,2	13,1	9,6	10,6
Ирландия	12,4	11,3	12,8	12,4	15,8	13,8	17,7	15,2	21,0	18,4
Италия	4,8	–	7,1	–	9,2	–	11,4	–	14,4	–
Люксембург	13,3	12,5	14,2	13,9	15,6	14,2	15,4	15,3	15,4	15,2
Нидерланды	14,7	11,3	13,0	11,8	15,8	12,8	17,3	14,5	24,0	19,2
Португалия	11,6	8,8	12,7	10,4	14,5	11,4	16,2	12,8	15,4	10,6
Испания	13,2	9,3	14,4	11,9	15,1	14,0	16,1	16	15,4	13,6
Швеция	16,8	17,6	14,1	15,8	14,6	17,4	14,2	16,4	27,0	31,8
Великобритания	15,2	14,7	18,1	19,6	20,2	23,9	22,0	26,1	26,8	32,0
<i>ЕС–15 среднее</i>	12,6	12,2	13,3	13,2	14,8	14,8	15,9	15,6	20,4	19,6
<b>ЕС–13</b>										
Болгария	3,5	3,2	4,8	4,2	5,6	5,6	6,6	8,4	7,8	12,0
Хорватия	5,8	4,5	5,6	5,3	6,8	6,1	7,8	6,9	12,6	11,8
Кипр	8,0	7,0	10,4	10,1	13,7	12,3	15,6	13,8	14,0	10,0
Чехия	15,1	12,1	14,7	12,3	14,9	14,0	16,8	16,1	22,4	23,2
Эстония	7,3	8,5	6,0	9,6	7,1	11,9	10,7	15,5	15,4	26,6
Венгрия	7,6	4,5	8,9	5,6	10,2	7,0	11,6	8,4	22,4	14,2
Латвия	7,8	6,8	8,6	8,1	9,3	9,0	11,5	11,4	15,8	17,8
Литва	5,3	4,8	5,4	5,6	6,5	6,2	8,2	6,9	11,8	13,2
Мальта	12,4	12,7	15,1	14,3	17,9	16,4	18,1	18,6	22,0	15,6
Польша	5,7	7,8	5,7	7,3	6,5	8,0	7,4	8,9	17,0	16,2
Румыния	3,5	3,0	3,9	2,9	4,5	3,0	4,8	3,7	11,0	8,6
Словения	9,9	8,2	12,1	9,3	12,3	10,9	14,6	12,6	21,6	16,2
Словакия	6,9	7,7	8,4	8,7	9,6	10,8	11,0	11,4	15,4	13,4
<i>ЕС–13 среднее</i>	7,6	7,0	8,4	7,9	9,6	9,3	11,1	11,0	16,1	15,3

Источник — Евростат

По мере увеличения дохода между первым и четвертым квинтилем, удельный вес расходов на культуру и отдых как в «старых», так и в «новых» странах Европейского союза в среднем увеличивается на 0,9–1,7 п.п. (Таблица 5, График 5). Доля пятой 20-процентной группы превышает аналогичное значение для четвертой на 4–5 п.п. Наиболее существенно увеличивается удельный вес расходов на культуру и отдых у самых обеспеченных слоев населения в Швеции (+15,4 п.п.) и Эстонии (+11,1 п.п.). Тем не менее, для Греции, Португалии, Испании, Кипра и Мальты характерно снижение доли этой группы в расходах у пятого квинтиля. Это может быть связано с тем, что в этих южных странах у самых обеспеченных слоев населения места для отдыха находятся в собственности

#### *Расходы на транспорт увеличиваются по мере роста доходов населения*

Удельный вес расходов на транспорт увеличивается по мере роста дохода (причем наиболее значительно в «новых» странах ЕС). Однако темп прироста показателя в пятом квинтиле для «старых» стран Европейского союза замедляется (Таблица 5; График 6). Доля расходов, приходящихся на транспорт, для стран ЕС–15 составляет 15,3%, а у стран ЕС–13 — 13,4%.

Таблица 5

#### **Доля расходов на оплату транспорта в потребительских расходах европейских домохозяйств по квинтилям, 2005 год, 2015 год**

	I квинтиль		II квинтиль		III квинтиль		IV квинтиль		V квинтиль	
	2005	2015	2005	2015	2005	2015	2005	2015	2005	2015
<b>ЕС–15</b>										
Австрия	14,8	9,0	13,5	13,4	15,8	14,0	17,4	14,7	17,7	16,0
Бельгия	9,8	7,9	11,1	12,0	11,3	11,3	12,3	14,7	16,8	15,0
Дания	9,7	6,1	9,3	12,3	13,4	13,7	16,0	14,6	16,2	15,0
Финляндия	11,6	10,1	13,2	13,3	15,1	14,5	16,4	15,5	18,1	18,3
Франция	10,1	10,2	12,9	11,3	14,0	12,1	14,5	13,9	14,4	14,9
Германия	9,2	7,3	10,8	10,5	12,4	11,8	13,3	13,7	16,2	16,4
Греция	7,6	5,5	9,6	7,1	10,1	8,3	11,1	10,1	11,5	12,5
Ирландия	7,7	8,2	9,9	11,5	11,4	12,4	12,6	13,9	12,9	14,4
Италия	7,8	–	8,9	–	9,6	–	9,8	–	16,3	–
Люксембург	6,9	12,5	10,1	14,2	12,9	13,8	17,0	16,2	21,1	13,2
Нидерланды	8,1	7,0	9,1	8,7	10,6	11,4	13,1	13,2	11,9	16,4
Португалия	6,0	8,4	10,1	11,8	13,6	14,2	14,5	14,8	14,1	15,9
Испания	9,6	8,9	10,3	10,4	11,8	10,9	11,1	12,4	9,8	12,5
Швеция	9,3	8,9	10,4	13,1	13,5	13,1	13,8	14,7	15,0	15,1
Великобритания	8,4	8,3	10,6	11,8	12,6	14,5	14,2	16,9	16,7	18,6
<i>ЕС–15 среднее</i>	<i>9,1</i>	<i>8,5</i>	<i>10,7</i>	<i>11,5</i>	<i>12,5</i>	<i>12,6</i>	<i>13,8</i>	<i>14,2</i>	<i>15,2</i>	<i>15,3</i>
<b>ЕС–13</b>										
Болгария	1,8	1,7	3,0	3,7	4,0	5,7	4,7	7,8	7,9	9,2
Хорватия	5,7	5,1	7,4	7,0	8,3	10,9	10,8	11,6	9,4	12,7
Кипр	9,7	10,4	14,3	10,1	14,3	12,4	15,5	12,6	15,3	12,4
Чехия	8,8	4,6	9,5	8,0	9,2	10,4	11,1	12,4	15,2	13,7
Эстония	6,0	3,6	5,4	8,3	6,9	12,0	10,6	14,2	13,8	16,4
Венгрия	7,3	3,9	9,5	4,4	11,9	7,0	15,0	9,7	19,5	13,2
Латвия	8,2	3,7	8,3	7,1	9,4	10,4	10,8	12,7	13,5	15,4
Литва	4,6	3,5	5,8	5,2	7,3	6,1	8,3	8,7	10,7	11,0
Мальта	8,9	9,1	14,2	10,6	16,4	13,7	19,1	14,3	18,5	17,6
Польша	3,8	4,1	4,6	5,1	6,3	6,8	8,2	8,3	11,7	10,1
Румыния	2,5	1,4	3,9	2,4	4,7	3,7	6,6	5,6	9,7	7,1
Словения	7,6	10,2	14,8	12,9	13,8	17,0	16,6	18,9	18,5	21,6
Словакия	5,5	4,5	5,9	7,4	7,4	10,6	7,1	11,6	12,2	14,3
<i>ЕС–13 среднее</i>	<i>6,2</i>	<i>5,1</i>	<i>8,2</i>	<i>7,1</i>	<i>9,2</i>	<i>9,7</i>	<i>11,1</i>	<i>11,4</i>	<i>13,5</i>	<i>13,4</i>

Источник — Евростат

Таким образом, прослеживаются два разных типа распределения расходов на ключевые виды товаров и услуг по доходным группам населения в Европейском союзе:

- с максимальной долей расходов на продукты для домашнего питания, а также на оплату электричества, отопления и водоснабжения у бедных слоев населения;
- с максимальной долей расходов на культуру и отдых, а также на транспорт у более обеспеченных слоев.

## Приложение.

Таблица 6

### Структура потребления домохозяйств ЕС %, 2005–2015 годы

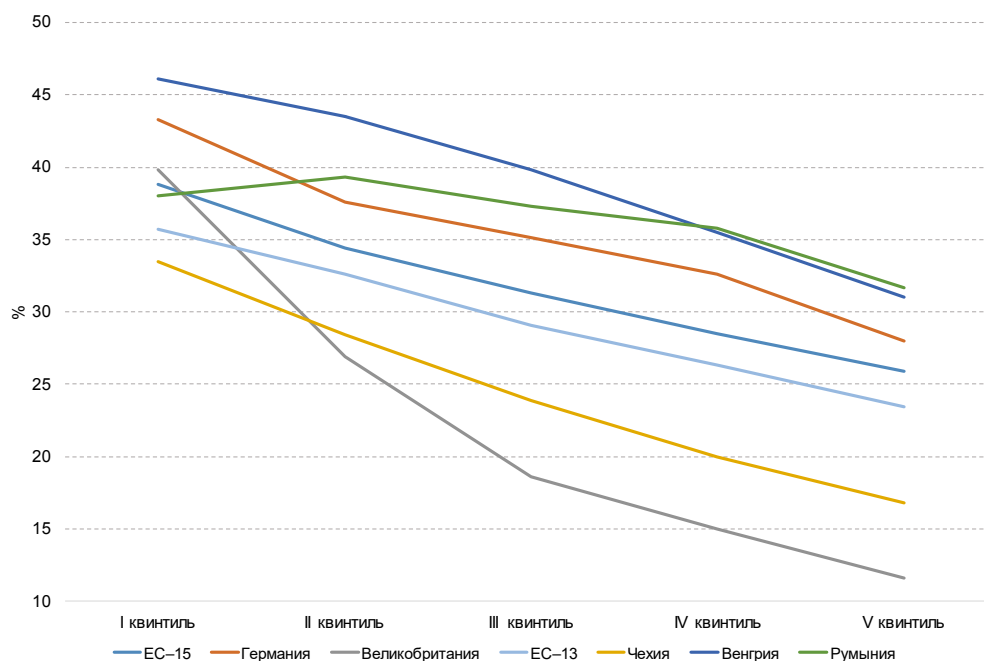
	Продовольствие и не-алк. напитки		Алко-гольные и табачные изделия		Одежда и обувь		Электричество, отопление, водоснабжение		Содержание дома		Транспорт		Здравоохранение и образование		Отдых, культура, рестораны, отели		Прочие товары и услуги	
	2005	2015	'05	'15	'05	'15	'05	'15	'05	'15	'05	'15	'05	'15	'05	'15	'05	'15
<b>ЕС–15</b>																		
Австрия	13,0	11,8	2,8	2,3	5,6	4,9	22,3	26,1	6,2	7,0	16,1	14,2	3,9	4,9	18,1	18,4	11,9	10,5
Бельгия	13,5	12,9	2,2	2,0	4,7	4,5	25,3	28,7	5,6	5,8	12,9	13,0	5,2	5,1	15,8	14,5	14,8	13,6
Дания	11,9	–	3,3	–	4,9	–	29,9	–	6,1	–	13,8	–	3,1	–	15,4	–	11,7	–
Финляндия	12,7	12,0	2,4	2,2	3,8	3,0	27,2	31,5	5,1	4,3	15,7	15,5	3,7	3,5	15,4	14,2	14,0	13,9
Франция	13,4	14,3	2,3	2,5	6,6	4,0	26,3	28,9	6,1	4,8	13,5	13,2	4,8	2,2	11,5	13,2	15,5	17,1
Германия	11,2	11,5	1,7	1,6	4,8	4,7	29,6	33,0	5,4	4,8	13,3	13,4	4,4	4,8	15,4	15,3	14,2	10,9
Греция	15,5	18,8	3,4	3,5	7,0	4,9	24,0	28,0	6,2	3,9	10,4	9,7	8,3	9,2	12,8	12,8	12,5	9,2
Ирландия	12,3	11,5	5,6	2,3	5,1	4,3	23,4	31,7	7,2	3,8	11,6	12,9	4,4	4,6	16,1	14,7	14,3	14,3
Италия	–	17,9	–	1,8	–	4,7	–	35,4	–	4,2	–	10,7	–	5,2	–	10,0	–	10,0
Люксембург	9,3	8,7	1,7	1,3	6,4	5,3	30,1	34,9	7,1	6,3	16,2	14,1	3,0	3,2	15,4	15,2	10,8	11,0
Нидерланды	10,5	10,6	2,1	2,9	5,8	4,5	25,6	30,4	6,4	5,1	10,9	12,5	2,3	2,6	16,5	14,1	19,9	17,2
Португалия	15,5	14,3	2,3	1,6	4,1	3,5	26,6	31,9	4,8	4,0	12,9	14,1	7,8	7,8	16,5	13,0	9,5	9,9
Испания	18,0	15,0	2,3	1,9	6,9	5,1	30,3	31,8	4,7	4,2	10,5	11,5	3,3	4,9	15,7	15,1	8,5	10,4
Швеция	10,5	11,7	1,9	1,8	4,6	4,3	29,6	32,1	5,9	5,6	13,0	13,7	2,3	2,3	15,7	18,0	8,4	9,7
Великобритания	9,9	12,1	2,4	2,4	5,0	5,0	29,6	18,8	6,5	7,5	13,5	15,4	2,6	3,0	20,3	24,0	10,3	11,8
<b>ЕС–13</b>																		
Болгария	31,5	26,6	3,8	4,2	3,1	3,5	34,7	33,2	3,0	3,6	5,0	6,8	4,8	5,5	6,5	8,5	7,7	8,1
Хорватия	27,1	24,0	3,3	2,7	6,3	5,5	29,6	31,8	4,1	3,7	8,8	10,6	2,5	3,3	7,9	7,0	10,5	11,5
Кипр	15,1	15,3	1,9	1,6	7,7	5,8	21,6	25,5	5,9	5,2	14,6	12,0	8,7	9,7	14,3	13,3	10,3	11,6
Чехия	20,6	21,1	2,9	3,1	5,6	5,3	20,1	22,3	6,7	6,3	11,1	11,0	2,5	3,3	15,7	15,8	14,8	11,6
Эстония	22,5	23,6	2,8	3,7	5,5	5,4	29,9	16,8	5,2	6,7	10,0	13,1	3,9	5,6	9,5	15,1	10,7	10,0
Венгрия	22,6	19,9	3,6	2,7	5,0	3,4	19,4	37,0	4,7	3,2	14,1	9,1	4,9	4,8	11,7	8,2	14,0	11,7
Латвия	29,2	24,0	3,1	3,0	7,3	5,5	17,1	23,7	5,2	4,3	10,9	11,9	5,1	7,0	11,6	11,5	10,0	8,5
Литва	33,8	24,4	3,5	3,1	7,9	5,4	18,9	33,4	4,2	4,2	8,1	8,1	5,8	5,8	8,9	7,8	13,2	11,8
Мальта	21,3	19,8	2,7	2,3	8,3	7,9	9,1	8,4	10,7	7,4	16,6	14,2	4,2	8,4	17,2	16,3	9,8	15,1
Польша	25,5	21,1	2,5	2,2	4,6	4,8	31,5	34,0	4,5	4,4	8,1	7,7	5,9	5,5	8,0	9,5	10,2	10,8
Румыния	44,2	30,2	5,8	6,1	6,2	4,5	15,6	35,4	3,8	3,3	6,5	4,9	4,6	4,1	5,3	4,2	7,9	7,2
Словакия	24,5	19,5	2,8	2,7	5,6	4,7	30,4	31,6	4,2	4,7	8,3	10,8	3,6	3,5	10,4	10,6	10,3	12,0
Словения	16,7	14,5	2,4	1,8	7,0	5,7	23,0	26,4	5,8	4,2	15,6	17,6	2,3	3,0	13,7	12,0	13,3	14,9

\* К категории «Культура и отдых» также отнесены рестораны и отели, категория «Содержание дома» включает покупку мебели и бытовой техники.

Источник — Евростат

График 3

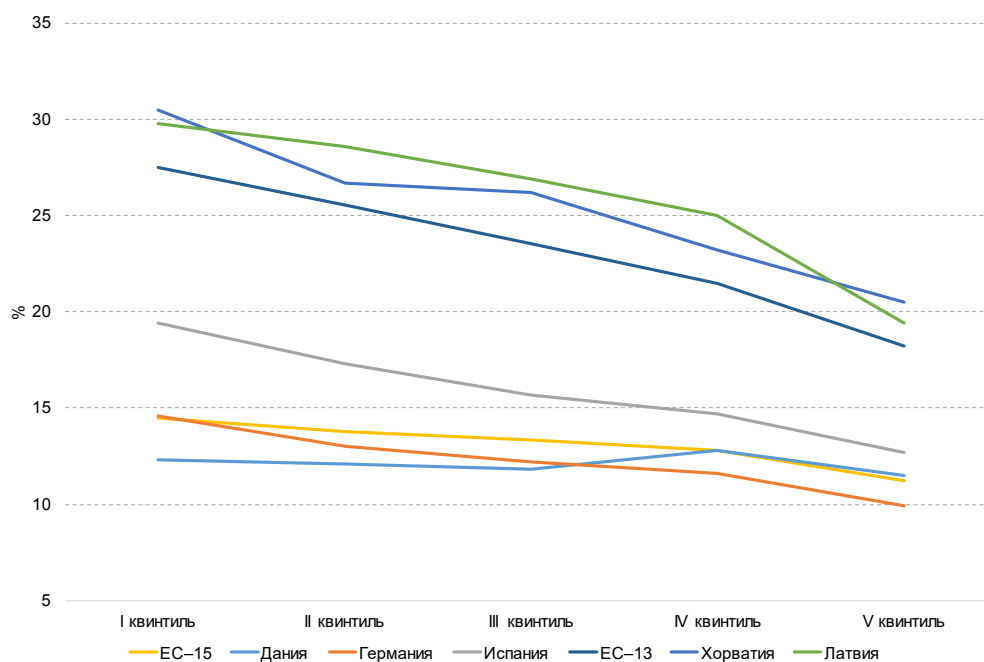
Доля расходов на оплату электричества, отопления и водоснабжения в потребительских расходах европейских домохозяйств по квинтилям, 2015 год



Источник — Евростат

График 4

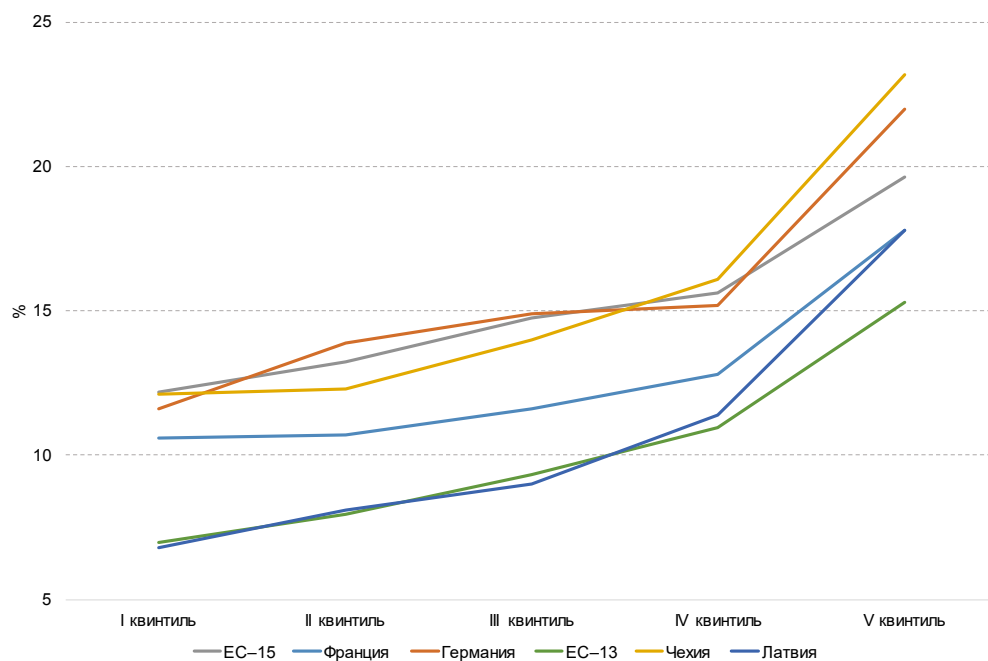
Доля расходов на покупку продуктов для домашнего питания в потребительских расходах европейских домохозяйств по квинтилям, 2015 год



Источник — Евростат

График 5

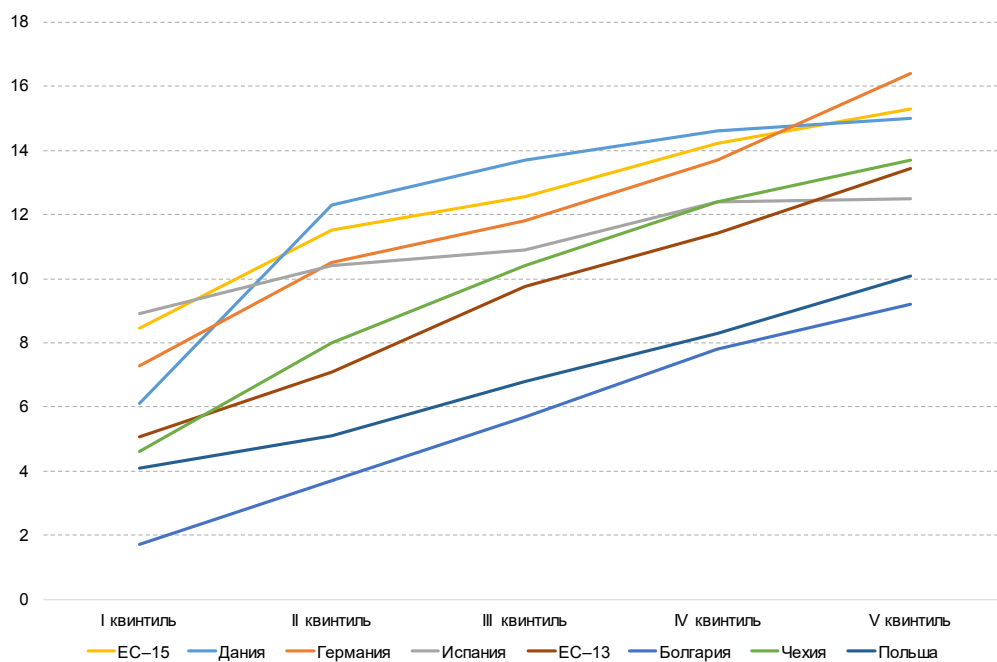
Доля расходов на отдых и культуру в потребительских расходах европейских домохозяйств по квинтилям, 2015 год



Источник — Евростат

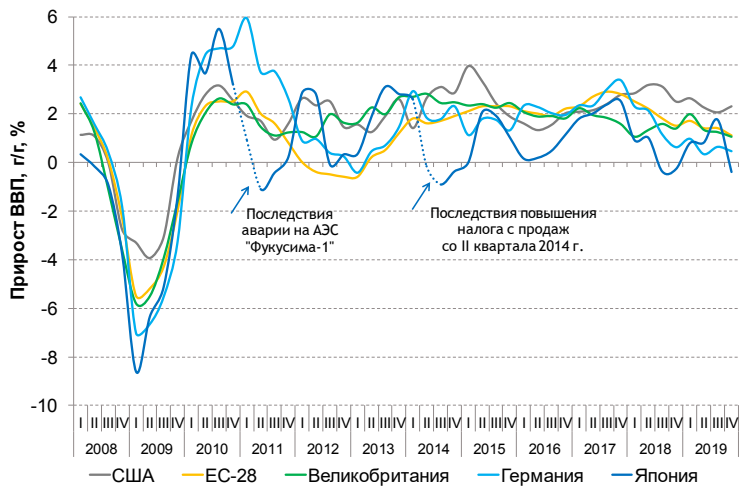
График 6

Доля расходов на транспорт в потребительских расходах европейских домохозяйств по квинтилям, 2015 год



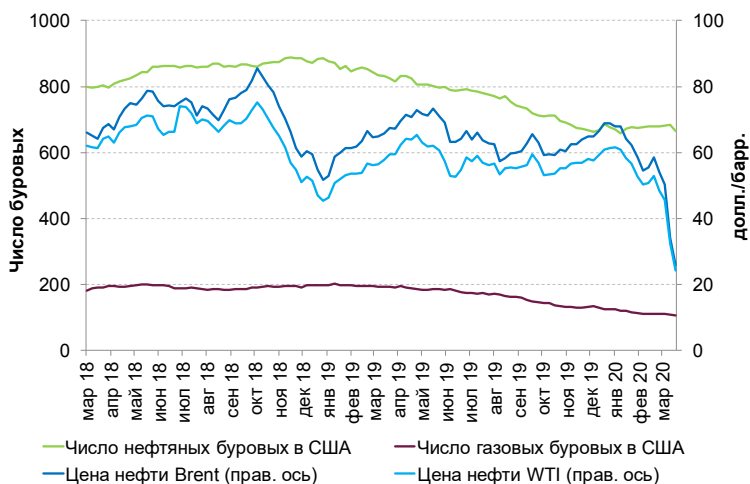
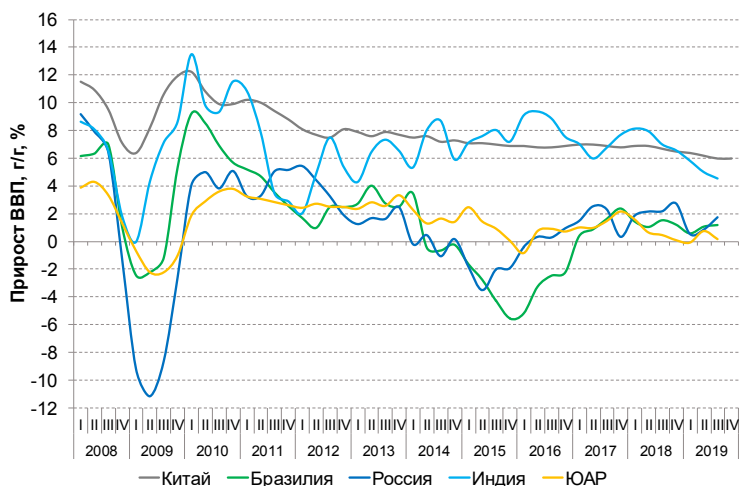
Источник — Евростат

## Обзор экономической статистики ведущих стран мира



### Динамика ВВП стран мира в годовом выражении в постоянных ценах, 2008–2019 годы

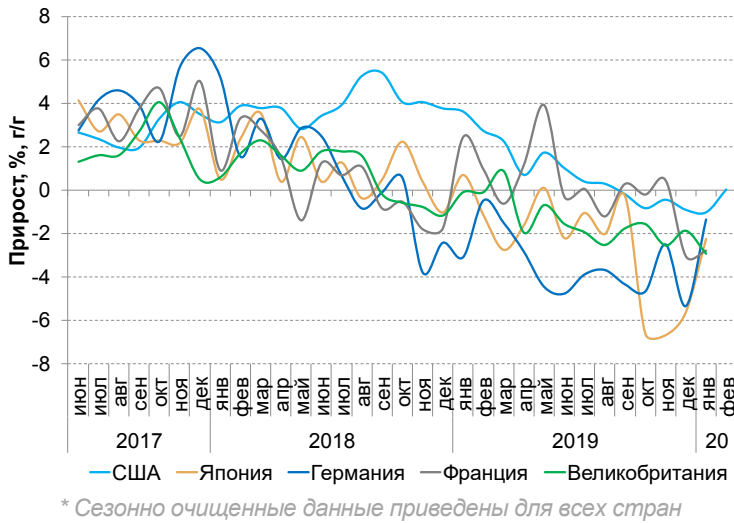
- В IV квартале 2019 г. темп прироста экономики Японии сократился на 2,2 п.п по сравнению с III кварталом и составил (-0,4%) в годовом выражении (далее — г/г).
- В IV квартале 2019 г. экономика ЕС-28 продемонстрировала дальнейшее замедление до 1,1% г/г против 1,4% г/г кварталом ранее.
- В IV квартале 2019 г. темп прироста экономики США, напротив, ускорился на 0,2 п.п. и составил 2,3% г/г.



### Цены на нефть и динамика бурения в нефтегазовом секторе США, 2018–2020 годы

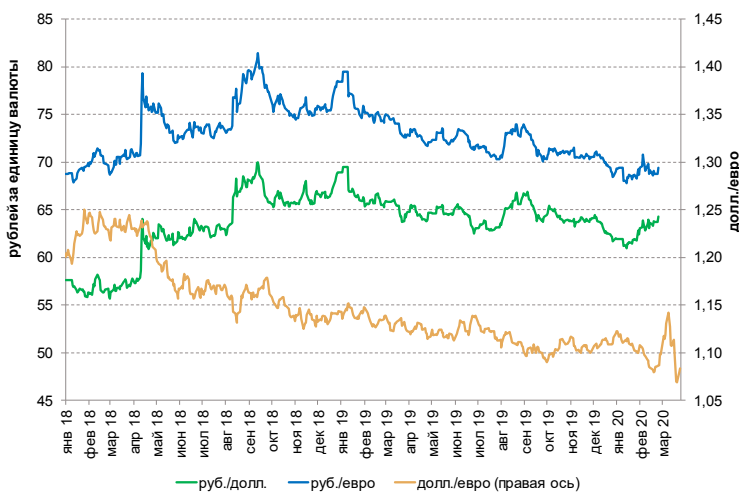
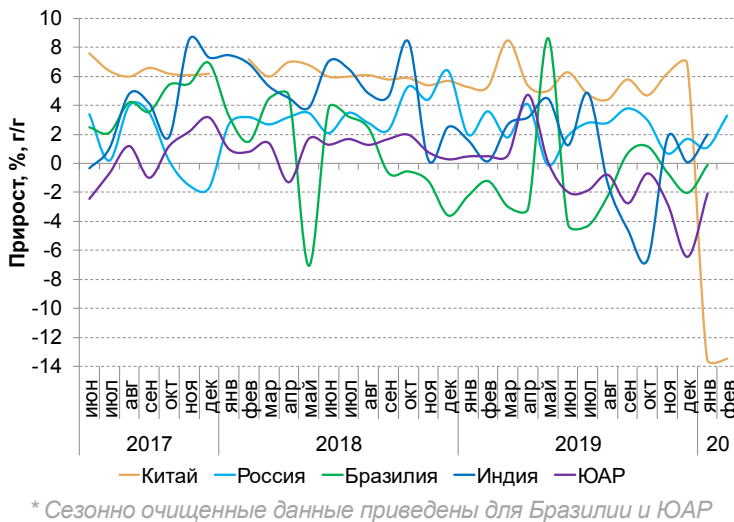
- В марте 2020 г. цены на нефть продемонстрировали снижение: в начале второй декады месяца цена нефти WTI и Brent составила 24,2 долл./барр. и 25,8 долл./барр.





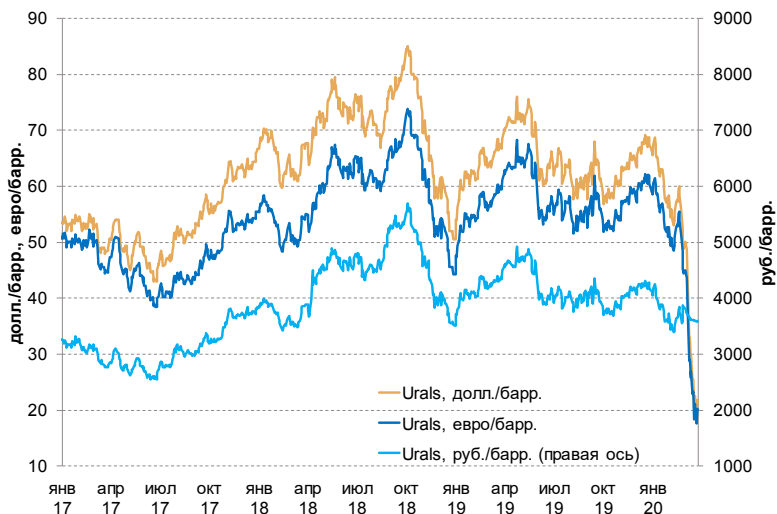
**Динамика промышленного производства стран мира в годовом выражении с сезонной очисткой\*, 2017–2020 годы**

- В январе 2020 г. в Японии темп промышленный выпуск снизился на 2,3% в годовом выражении.
- В феврале 2020 г. в Китае темп прироста промышленного производства сократился на 20,4 п.п. по сравнению с декабрем 2019 г. Падение выпуска составило 13,5% г/г.
- Темп прироста промышленного производства в России в феврале 2020 г. увеличился на 2,2 п.п. по сравнению с январем и составил 3,3% г/г.



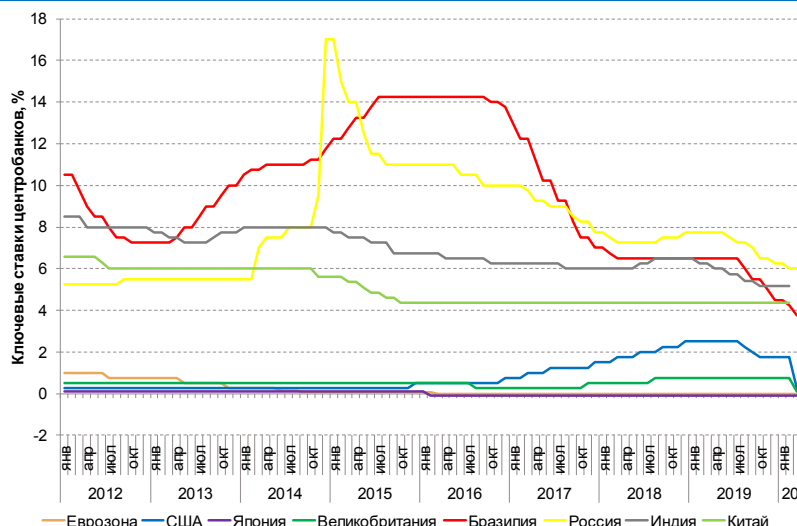
**Обменные курсы рубля к доллару США и евро, доллара США к евро, 2018–2020 годы**

- В марте российская валюта ослабла по отношению к доллару США и евро.
- По данным Банка России на 27 марта рублевые курсы валют составили 78,7 руб./долл. и 86,0 руб./евро.



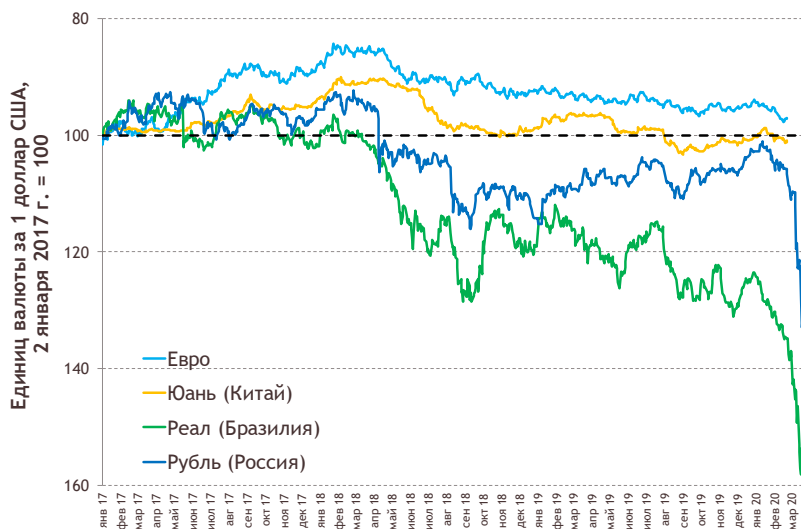
**Цена на нефть Urals в разных валютах, 2017–2020 годы**

- В марте 2020 г. цена на российскую нефть Urals снизилась: в начале второй декады месяца цена составила 21,75 долл./барр.
- Средняя рублевая стоимость почти за три декады февраля составила 3,7 тыс. руб./барр.



**Ключевые ставки центральных банков ведущих стран мира, 2012–2020 годы**

- В марте Центральный Банк Бразилии принял решение о снижении ключевой ставки на 0,5 п.п до 3,75%.
- В марте ФРС США снизила ключевую ставку на 1,5 п.п. до 0-0,25%.



**Динамика ключевых мировых валют к доллару США, 2017–2020 годы**

- За почти три декады марта 2020 г. курс бразильского реала укрепился относительно доллара США. По данным на 27 марта, курс составил 5,1 реала за доллар США.

Источник — Thomson Reuters, Baker Hughes



# ac.gov.ru/publications



[facebook.com/ac.gov.ru](https://facebook.com/ac.gov.ru)



[twitter.com/AC\\_gov\\_ru](https://twitter.com/AC_gov_ru)



[youtube.com/user/analyticalcentergov](https://youtube.com/user/analyticalcentergov)