

Неравенство в потреблении домашних хозяйств



Вступительный комментарий

Децильное распределение доходов российского населения сложилось в середине-конце 1990-х годов и с тех пор достаточно устойчиво как в период рецессии, так и в условиях экономического роста. Различия в личном потреблении являются значимой характеристикой социального неравенства. Для российской модели потребления последних лет характерна низкая по сравнению с развитыми странами (и частью развивающихся) доля услуг и высокая доля товаров длительного пользования (далее – ТДП). В XXI веке в России произошло значительное увеличение доли домохозяйств, владеющих различными ТДП.

Для дальнейшего анализа неравенства в потреблении важно распределение структуры спроса на товары между социальными слоями. Выделяются два разных типа распределения расходов на ключевые товары по доходным группам населения России:

- *с максимальной долей расходов на продукты для домашнего питания и т.п. у бедных слоев населения;*
- *с максимальной долей расходов на питание в кафе и ресторанах, алкоголь, товары длительного пользования у более обеспеченных слоев.*

*Главный советник руководителя Аналитического центра
проф. Леонид ГРИГОРЬЕВ*

Содержание выпуска

Резюме выпуска	3
Характеристики неравенства по доходам	4
Структура потребительских расходов населения.....	6
Неравенство в потреблении товаров	8
Ключевая социально-экономическая статистика России.....	16

**Выпуск подготовлен авторским коллективом
под руководством Леонида Григорьева**

Виктория Павлюшина Влада Бриллиантова Несипли Кулаева

Резюме выпуска

- Характеристики российского неравенства сформировались в 1990-х годах в период трансформации экономики страны и приватизации собственности. Структура распределения доходов существенно не поменялась с середины 1990-х годов, несмотря на экономический рост в середине 2000-х годов, последующий кризис 2008–2009 годов и экономический спад в 2015–2016 годах.
- В январе–сентябре 2018 г. неравенство по доходам незначительно увеличилось: доля пятого квинтиля¹ (20-процентной группы населения с наивысшими доходами) в доходах составила 46,2%, что на 0,2 п. п. выше прошлогоднего уровня, доля двух наименее обеспеченных двадцатипроцентных групп снизилась на 0,1 п. п. каждая.
- Личное потребление в России особенно интенсивно росло на протяжении десяти лет, которым соответствует период высоких нефтяных цен (2005–2014 годы).
- В России доля расходов на товары длительного пользования, к которым относятся автомобили, стройматериалы, мебель, бытовая техника, электроника, одна из самых высоких в мире. Хотя в 2000–2017 годах структура потребления испытала неизбежное воздействие двух рецессий, в целом за период (в особенности в годы высокой нефтяной ренты) произошло значительное увеличение доли домохозяйств, владеющих различными ТДП.
- Структура расходов домашних хозяйств России по квинтилям в последние годы устойчива. По итогам первых двух кварталов 2018 года подушевые затраты домохозяйств из наиболее обеспеченных четвертого и пятого квинтилей превышали средние расходы по всему населению на покупку домашнего питания, а также покупку алкогольных напитков.
- Расходы на питание вне дома более эластичны по доходам и, соответственно, подвержены большим колебаниям при изменении последних, а основная доля расходов на питание вне дома приходится на верхние квинтили.
- Доля расходов на покупку непродовольственных товаров в потребительских расходах российских семей в пятом квинтиле (40–50%) значительно превышает значение показателя для остальных 20-процентных групп.

¹ Квинтиль получается при делении населения, ранжированного по уровню дохода (состоятельности) на 5 равных частей. Один квинтиль равен двум децилям. Пятый квинтиль — наиболее обеспеченный, а первый — наименее.

Характеристики неравенства по доходам

С середины 1990-х годов структура неравенства в России изменилась незначительно

При неравном распределении доходов забота о низших слоях населения ложится на государство, которое перенаправляет часть финансовых потоков на помощь и поддержку бедных, что обеспечивает определенный уровень социальной стабильности, сдерживая рост неравенства.

В большинстве стран, прошедших трансформацию от планового хозяйства к рыночной экономике, неравенство в части личных доходов, потребления, жилищных условий и финансовых активов² выросло и закрепилось на существенно более высоком уровне.

Характеристики российского неравенства сформировались в 1990-х годах в период трансформации многих социально-экономических институтов, в т.ч. приватизации собственности. Структура распределения доходов существенно не поменялась с середины 1990-х годов, несмотря на экономический рост в середине 2000-х годов, последующий кризис 2008–2009 годов и экономический спад в 2015–2016 годах. В терминах квинтилей распределение доходов слабо изменилось с середины 1990-х годов.

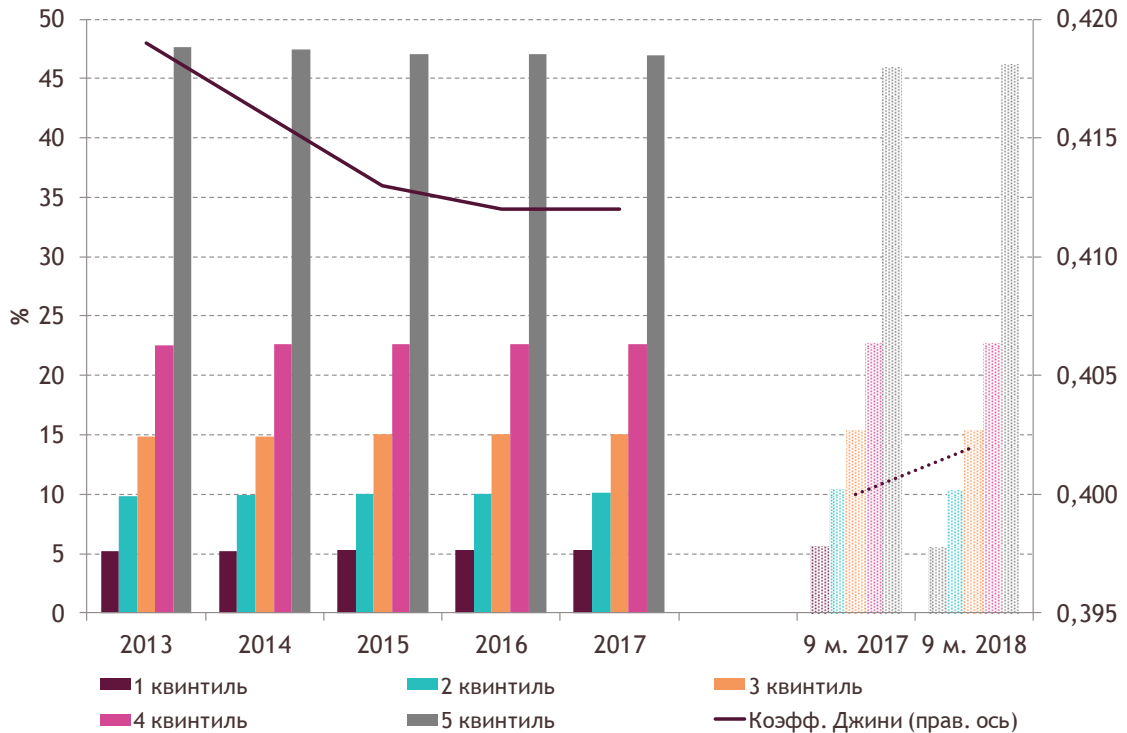
В 2013–2017 годах структура неравенства также изменялась незначительно: доля дохода, принадлежащая наиболее обеспеченному пятому квинтилю, снизилась с 47,6% до 47,0%, доля первой, третьей и четвертой двадцатипроцентных групп увеличилась на 0,1 п. п., а второй — выросла на 0,3 п. п. (с 9,8% в 2013 году; График 1). За аналогичный период коэффициент Джини снизился с 0,419 до 0,412, что свидетельствует о незначительном снижении неравенства доходов населения. Доля дохода, принадлежащая наименее состоятельным 20% населения страны, в России достаточно высока и сопоставима, например, с Великобританией. При этом доля верхнего (наиболее состоятельного) квинтиля в России несколько ниже аналогичного показателя в США (45,3% и 46,4% соответственно).

Квартальные и годовые данные о неравенстве несколько отличаются ввиду уточнения данных по итогам года. В январе–сентябре 2018 г. неравенство по доходам незначительно увеличилось: доля пятого квинтиля в доходах составила 46,2%, что на 0,2 п. п. выше в годовом выражении, доля двух наименее обеспеченных двадцатипроцентных групп снизилась на 0,1 п. п. каждая. Коэффициент Джини вырос и по итогам 9 месяцев 2018 года составил 0,402 после 0,400 в январе–сентябре 2017 г.

² Григорьев Л.М., Павлюшина В.А. Социальное неравенство в мире: тенденции 2000–2016 годов // Вопросы экономики — 2018 — №10 — С. 29–52

График 1

Удельный вес доходов по квинтилям населения, %, коэффициент Джини, 2013-2018 годы



Источник — Росстат

В то же время распределение населения по величине дохода в последние годы изменилось³. Так, например, если в 2013 году доля населения, ежемесячной доход которой превышал 27 тыс. руб., составляла 32,9% (График 2), то в 2017 году значение показателя достигло 42,9%. Кроме того, если в 2013 году доход только 7,1% населения превышал 60 тыс. руб., то в 2017 году значение показателя выросло до 11,0%. Рост долей населения с различными уровнями ежемесячного дохода во многом объясняется инфляцией: прирост среднегодовых потребительских цен в 2017 году по отношению к 2013 году составил 38,3%. По предварительным оценкам Росстата, по итогам 9 месяцев 2018 года доля населения с доходом выше 60 тыс. руб. выросла в годовом выражении на 0,9 п. п. до 10,4%.

³ Лобанова А.А., Павлюшина В.А. Доходы населения в условиях колебаний экономической активности в стране // Доклад о человеческом развитии в Российской Федерации 2015: «Человеческое развитие в условиях спада экономики», АЦ, М., — 2015 — Гл. 4 — С. 74–91

График 2

Распределение доходов населения, тыс. руб., 2013-2018 годы



Источник – Росстат

Структура потребительских расходов населения

Для структуры личного потребления в России характерна относительно низкая доля услуг

Структура личного потребления во многом отражает уровень и характер экономического развития, так как комплексно определяются структурой производства и внешней торговлей страны со стороны предложения и величиной доходов населения и уровнем социального неравенства со стороны спроса.

Агрегированные данные показывают, что в 1990–2017 годах структура потребления в разрезе ключевых групп товаров и услуг демонстрировала заметную волатильность, но после 2005 года относительно стабилизировалась. В частности, доля товаров краткосрочного пользования выросла с 38,0% в 1990 году до 62,4% в 1995 году и в 2017 году снизилась до 49,2%. Доля услуг испытала колебания с 39,1% в 1990 году до всего лишь 17,8% в 1995 году и вернулась к 31,7% в 2017 году (Таблица 1). В целом к 2017 году доля товаров краткосрочного пользования в структуре личного потребления увеличилась на 11,2 п. п. относительно уровня 1990 года до 49,2%, а услуг — снизилась на 7,4 п. п. до 31,7%.

Личное потребление в России особенно интенсивно росло на протяжении десяти лет, которым соответствует период высоких нефтяных цен (2005–2014 годы). Доля товаров длительного пользования в покупках достигла максимума в 2008 году (16,7%) и снизилась до 12,0% к 2017 году. Доли товаров краткосрочного пользования и услуг достигали своего максимума и минимума соответственно 1994 году.

Таблица 1

Структура личного потребления России, 1990–2017 годы

	1990	1995	2000	2005	2008	2010	2014	2017
ВВП, трлн руб.	0,0006	1,4	7,3	21,6	41,3	46,3	79,2	92,0
Потребление, трлн руб., в т.ч.:	0,0003	0,7	3,2	10,4	19,7	23,1	40,6	45,9
Товары длительного пользования (durable), %	13,8	8,3	9,5	13,8	16,7	13,7	14,9	12,0
Товары среднесрочного пользования (semi-durable), %	9,1	11,5	10,5	8,4	7,9	7,7	7,1	7,0
Товары краткосрочного пользования (non-durable), %	38,0	62,4	59,3	46,6	43,0	46,9	46,5	49,2
<i>в т. ч. на еду и напитки</i>	-	43,1	41,2	29,1	25,6	27,5	26,9	30,1
<i>в т. ч. на алкоголь и табак</i>	12,9	12,5	11,0	7,4	6,3	6,7	7,3	7,5
Услуги, %	39,1	17,8	20,7	31,2	32,4	31,7	31,6	31,7

Источник – Euromonitor

Для структуры личного потребления в России характерна низкая доля услуг — ниже показателей не только развитых стран, но и уровня партнеров по БРИКС. Обычно такие показатели отражают четыре фактора:

- неразвитость предложения и дороговизну услуг (нацеленных на состоятельные слои);
- ограниченный спрос в связи с попытками сэкономить на услугах ради покупок товаров;
- высокую долю государственных (условно бесплатных) услуг;
- высокую долю теневого сектора в услугах (транспорт, образование, здравоохранение), не учитываемого статистикой.

В 2000–2017 годах произошло значительное увеличение доли семей, владеющих различными товарами длительного пользования

В России доля расходов на товары длительного пользования, к которым относятся автомобили, стройматериалы, мебель, бытовая техника, электроника, одна из самых высоких в мире. Хотя в 2000–2017 годах структура потребления испытала неизбежное воздействие двух рецессий, в целом за период (в особенности в годы высокой нефтяной ренты) произошло значительное увеличение доли домохозяйств, владеющих различными товарами длительного пользования (Таблица 2).

Обеспеченность домохозяйств основными современными средствами бытового комфорта — важный компонент развития человеческого потенциала за счет экономии

времени и усилий, появления новых возможностей для занятости, большей мобильности, быстрого доступа к информации. К 2017 году доля населения, владеющего цветным телевизором, достигла 99,0%, стиральной машиной — 92,1%, микроволновой печью — 78,7%, персональным компьютером — 75,8%, ноутбуком — 53,9%, а планшетом — 36,8%. Доля семей, владеющих пассажирским автомобилем, в 2017 году выросла до 65,1% после 23,0% в 1992 году и 57,0% в 2013 году.

Таблица 2

Доля домохозяйств, владеющих некоторыми хозяйственно-бытовыми товарами длительного пользования и цифровыми устройствами в России, %, 1992-2017 годы

	1992	2000	2008	2013	2014	2015	2016	2017
Пассажирский автомобиль	23,0	43,0	44,0	57,0	61,0	62,8	64,2	65,1
Стиральная машина	64,4	75,3	85,2	89,4	90,1	90,8	91,5	92,1
Микроволновая печь	0,8	8,1	45,0	72,0	75,0	76,4	77,6	78,7
Система кондиционирования воздуха	0,2	1,1	6,0	17,0	20,0	21,1	22,1	23,0
Цветной телевизор	66,4	88,1	97,6	98,6	98,8	98,9	99,0	99,0
Кабельное телевидение	9,1	20,2	29,0	36,2	30,5	33,6	33,6	33,3
Спутниковое телевидение	0,2	0,8	9,1	34,1	31,9	27,9	28,9	28,9
Мобильный телефон	0,7	21,1	87,1	95,7	96,4	96,9	97,4	97,8
Смартфон	-	-	7,8	42,0	48,8	55,2	61,3	66,9
Персональный компьютер	0,7	9,1	43,0	69,7	71,0	72,5	74,3	75,8
Ноутбук	0,0	0,5	1,0	28,0	39,0	44,2	49,2	53,9
Планшет	-	0,1	0,7	14,1	19,2	24,8	30,7	36,8

Примечание: данные Euromonitor могут отличаться от данных, публикуемых Росстатом по итогам выборочных обследований домашних хозяйств.

Источник — Euromonitor

Неравенство в потреблении товаров

Различные категории расходов реагируют на кризис неоднородно

Социальное неравенство в большой степени проявляется в различиях потребительских расходов у разных групп населения: объем и структура потребления зависят от позиции домохозяйства в социальной иерархии. Это касается как продовольственных и непродовольственных товаров, так и платных услуг.

При увеличении общественного благосостояния стран с доходами выше среднего уровня (к числу которых относится Россия⁴) распределение результатов роста в обществе

⁴ По определению Всемирного банка, к странам с доходами выше среднего уровня относятся экономики, валовый национальный доход на душу населения которых колеблется от 4,0 тыс. долл. США до 12,2 тыс.

происходит неравномерно. В частности, общий рост личного потребления, расширение доступа к общественным услугам происходит при сохранении ригидности социальной структуры. В России социальное неравенство представляет собой более острую проблему, чем бедность, что характерно для многих других стран с доходами выше среднего уровня. Социальное неравенство в российской экономике относительно более высокое, чем, например, в Беларуси, Азербайджане и Казахстане, входящих в ту же группу по классификации Всемирного банка, а также в Великобритании и Канаде, принадлежащих к группе стран с высоким уровнем доходов.

Существует механизм торможения экономического роста в связи с высоким неравенством. В то время как относительно малоимущие слои общества не могут поддержать динамику спроса на товары длительного пользования и жилье в условиях улучшающейся конъюнктуры экономики, цель более состоятельных слоев населения — сохранность сбережений. Последних трудно мотивировать на увеличение спроса на товары в условиях оживления, поскольку у домохозяйств из этой группы склонность покупать товары длительного пользования сравнительно ниже ввиду достижения достаточной обеспеченности такими товарами.

В кризисные периоды население по-разному корректирует различные категории расходов. Наибольшему спаду подвергаются в период рецессии дискреционные («необязательные») расходы, а доля продовольствия в покупках растет, особенно у бедных слоев населения.

По итогам двух кварталов 2018 года затраты десятого дециля на транспортные средства составили 15,7 тыс. руб./чел. в месяц, а девятого — 0,9 тыс. руб./чел. в месяц

Агрегированные показатели скрывают социальное неравенство: высокое потребление товаров длительного пользования богатыми и высокую долю потребления продовольствия менее обеспеченными слоями населения. Росстат проводит выборочное обследование бюджетов домашних хозяйств, которое охватывает 48 тысяч семей по всей России. Итоговые данные обследования публикуются в том числе в разбивке по 10-процентным (децилям) и 20-процентным (квинтилям) группам населения, ранжированным по уровню дохода. Структура потребления платных услуг в зависимости от дохода была рассмотрена ранее⁵, поэтому в данном выпуске бюллетеня будет проанализировано только неравенство в потреблении товаров.

долл. США. По данным за 2017 год, помимо России в группу входит 55 стран (в т.ч. — Бразилия, ЮАР, Китай, Азербайджан, Беларусь, Казахстан, Туркменистан, Черногория, Сербия).

⁵ Особенности потребления платных услуг // Бюллетень о текущих тенденциях российской экономики, выпуск № 36, апрель 2018 г. <http://ac.gov.ru/files/publication/a/16746.pdf>.

Структура расходов домашних хозяйств России по квинтилям в последние годы устойчива. В среднем по итогам первых двух кварталов 2018 года подушевые затраты домохозяйств из наиболее обеспеченных четвертого и пятого квинтилей превышали средние расходы по всему населению на покупку домашнего питания, а также покупку алкогольных напитков (Таблица 3). Затраты на питание вне дома и покупку непродовольственных товаров превышают средние значения только у пятого квинтиля в связи с тем, что потребление данных видов товаров более эластично, и бедные слои населения экономят средства, не покупая их. Более того, по итогам двух кварталов 2018 года на десятый дециль пришлось 56% всех расходов на транспорт, 30% — на бытовую технику, 26% — на одежду и обувь.

Таблица 3

Расходы домашних хозяйств России по квинтилям и децилям, тыс. руб./чел. в месяц, в среднем за два квартала 2018 года

	Сред.	Квинтили					Децили	
		1	2	3	4	5	9	10
Покупка продуктов для домашнего питания, в том числе:	6,4	3,4	4,7	5,9	7,5	10,2	9,1	11,3
хлеб и хлебные продукты	1,0	0,6	0,8	0,9	1,1	1,5	1,4	1,6
картофель	0,1	0,1	0,1	0,1	0,1	0,1	0,1	0,2
овощи и бахчевые	0,5	0,2	0,3	0,4	0,6	0,9	0,7	1,0
фрукты и ягоды	0,5	0,2	0,3	0,4	0,6	0,8	0,7	0,9
мясо и мясные продукты	1,7	0,9	1,3	1,6	2,1	2,8	2,5	3,0
рыбу и рыбные продукты	0,4	0,2	0,3	0,4	0,5	0,7	0,6	0,9
молоко и молочные продукты	1,1	0,6	0,8	1,1	1,3	1,7	1,6	1,9
сахар и кондитерские изделия	0,4	0,2	0,3	0,3	0,4	0,5	0,5	0,5
яйца	0,1	0,1	0,1	0,1	0,1	0,1	0,1	0,2
масло растительное и другие жиры	0,1	0,1	0,1	0,1	0,1	0,1	0,1	0,1
чай, кофе, безалкогольные напитки и другие продукты питания	0,5	0,3	0,4	0,5	0,6	0,9	0,8	1,0
Питание вне дома	0,6	0,1	0,2	0,3	0,6	2,0	1,2	2,7
Покупка алкогольных напитков	0,3	0,1	0,2	0,2	0,4	0,8	0,6	1,0
Покупка непродовольственных товаров, в том числе:	7,6	1,8	3,1	4,8	7,4	20,9	10,5	31,2
одежда, обувь, белье и ткани	1,5	0,5	0,8	1,1	1,8	3,3	2,4	4,2
телерадиоаппаратура, предметы для отдыха, увлечений	0,5	0,1	0,2	0,4	0,7	1,3	1,0	1,6
транспортные средства	1,8	0,0	0,1	0,2	0,4	8,3	0,9	15,7
мебель, домашнее оборудование, предметы для ухода за домом	0,9	0,2	0,3	0,7	1,0	2,2	1,5	2,9
строительные материалы	0,2	0,0	0,1	0,1	0,3	0,4	0,3	0,4
топливо	1,0	0,3	0,6	0,8	1,2	2,1	1,7	2,4
табачные изделия	0,3	0,2	0,2	0,2	0,3	0,6	0,4	0,7
медицинские товары, предметы гигиены	1,1	0,5	0,7	1,0	1,3	2,0	1,7	2,2
другие непродовольственные товары	0,3	0,1	0,1	0,2	0,4	0,8	0,6	1,0

Примечание: синим цветом в таблице выделены значения, превышающие средние.

Источник — Росстат, расчет Аналитического центра

Подушевые затраты на непродовольственные товары четвертого квинтиля не превышают средние значения. Это связано с тем, что значительно бóльшие средние расходы на человека домохозяйств из пятого квинтиля на транспортные средства (8,3 тыс. руб./чел. в месяц), удельный вес которых в структуре потребления непродовольственных товаров велик, приводят к некоторому завышению средних значений. Сравнительно высокие расходы на транспортные средства в пятом квинтиле обеспечиваются существенными затратами десятого дециля на данную категорию товаров (15,7 тыс. руб./чел. в месяц), в то время как расходы на транспортные средства даже у относительно благополучного девятого дециля в среднем по итогам двух кварталов 2018 года составили 0,9 тыс. руб./чел. в месяц. Тем самым фактически поведение десятой части населения с наибольшими доходами почти на 2/3 определяет спрос на транспортные средства, демонстрируя более наглядно роль неравенства на рынках товаров длительного пользования.

В среднем за первые два квартала 2018 года подушевые затраты на покупку домашнего питания составили 6,4 тыс. руб./чел. в месяц, на питание вне дома — 0,6 тыс. руб./чел. в месяц, на покупку алкогольных напитков — 0,3 тыс. руб./чел. в месяц, на покупку непродовольственных товаров — 7,6 тыс. руб./чел. в месяц. Кроме того, население, относящееся к первым четырем квинтилям, тратит на питание больше средств, чем на непродовольственные товары.

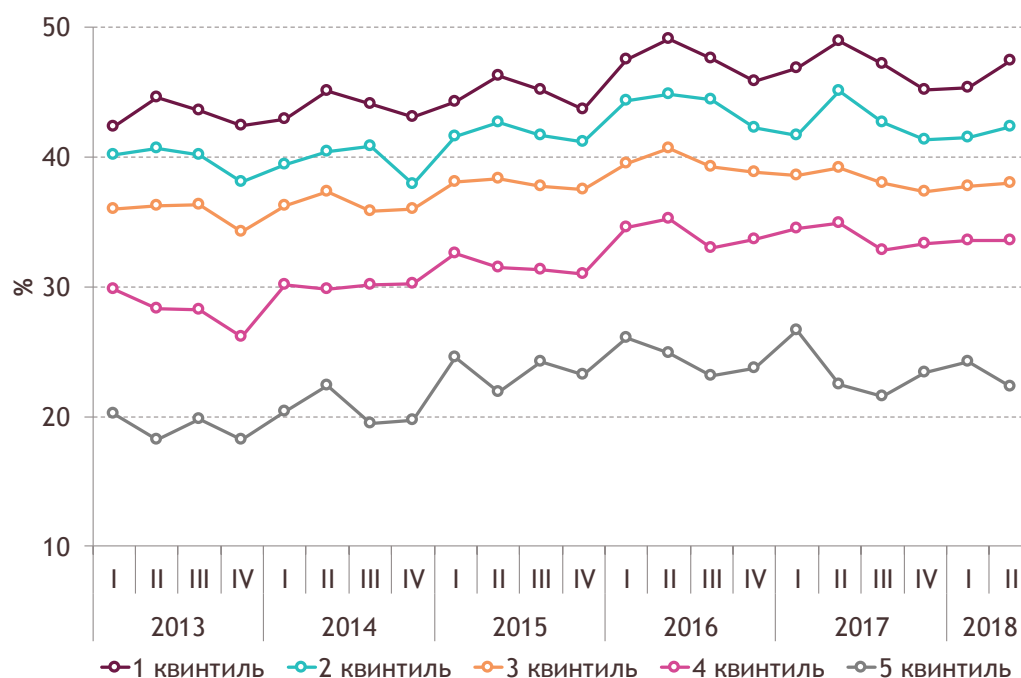
В 2017 году доля расходов на покупку продуктов для домашнего питания в потребительских расходах семей сократилась во всех квинтилях

Доля расходов на покупку продуктов для домашнего питания в потребительских расходах российских семей снижается по мере увеличения доходов. Среднее значение показателя у всех квинтилей в 2013–2016 годах выросло на 4,2–6,0 п. п. (График 3), причем наиболее существенно увеличилась доля расходов на продукты питания в двух верхних двадцатипроцентных группах. Это объясняется «защитной» моделью поведения населения во время рецессии: сохранение или рост доли расходов на покупку продуктов питания на фоне сокращения потребительских затрат (так как товары этой группы менее эластичны, т.е. являются «обязательными»).

Дальнейшая стабилизация экономической ситуации в стране в 2017 году и выход из рецессии привели к сокращению доли расходов на покупку продуктов для домашнего питания во всех квинтилях. Эта доля составила в среднем за год 47,0% в наименее обеспеченной 20-процентной группе, 42,7% во втором квинтиле, 38,3% в третьем, 33,9% в четвертом и 23,5% в пятом. В первых двух кварталах 2018 года тенденция сокращения доли расходов на продукты питания сохранилась.

График 3

Доля расходов на покупку продуктов для домашнего питания в потребительских расходах российских семей по квинтилям (1-й квинтиль – наиболее бедные, 5-й квинтиль – наиболее богатые), 2013-2018 годы, %



Источник – Росстат

В 2013-2017 годах доля затрат на питание в общих расходах четвертого и пятого квинтилей была подвержена наибольшему колебаниям

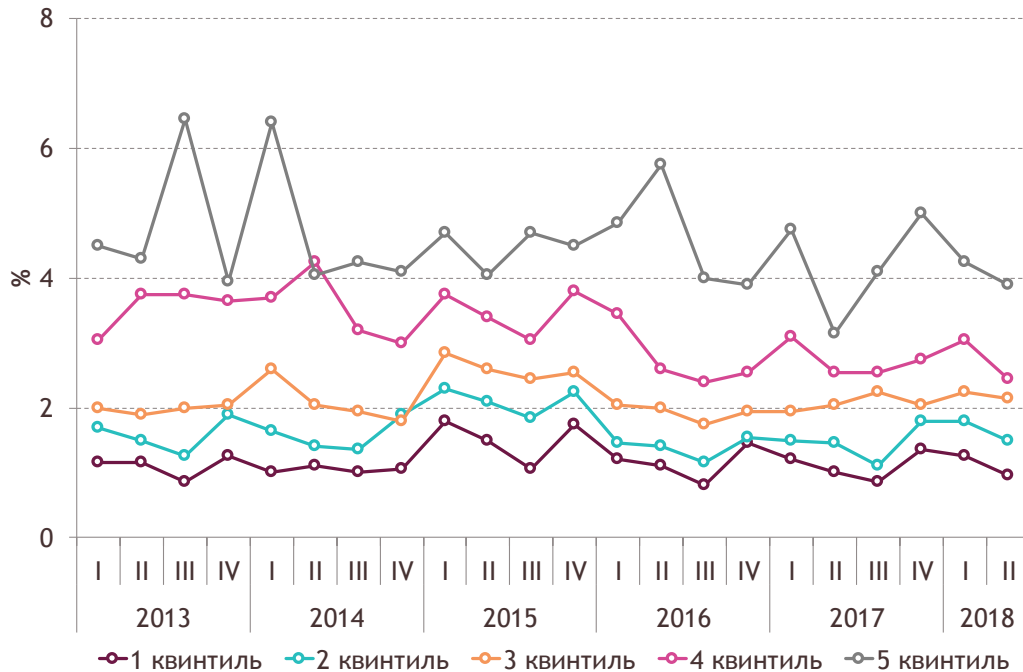
Расходы на питание вне дома более эластичны и, соответственно, подвержены большим колебаниям в ответ на изменение доходов, а основные расходы на питание вне дома приходится на верхние квинтили. Доля расходов пятого квинтиля на питание вне дома в потребительских расходах в 2013–2017 годах снизилась с 4,8% до 4,3%, а четвертого — с 3,6% до 2,7% (График 4). Отчасти такое заметное снижение относительно других трех квинтилей связано с более высоким уровнем потребления продукции заведений общественного питания и тем, что в выборочном обследовании бюджетов домашних хозяйств не учитываются расходы самых обеспеченных слоев населения, чьи расходы на потребление этой товарной группы более стабильны. В среднем за два квартала 2018 года доля расходов на питание вне дома в годовом выражении у четвертого квинтиля осталась неизменной, а у пятого — незначительно увеличилась.

Доля затрат на питание в общих потребительских расходах первого, второго и третьего квинтилей была подвержена меньшим колебаниям, а значение показателя в 2017 году составило 1,1%, 1,5% и 2,1% соответственно. В среднем за первые два квартала 2018 года

доля расходов на питание вне дома первого квинтиля осталась неизменной, а второго и третьего — увеличилась на 0,2 п. п. каждая.

График 4

Доля расходов на питание вне дома в потребительских расходах российских семей по квинтилям, 2013-2018 годы, %



Источник — Росстат

В 2013-2017 годах доля расходов на покупку непродовольственных товаров увеличилась только у первого квинтиля

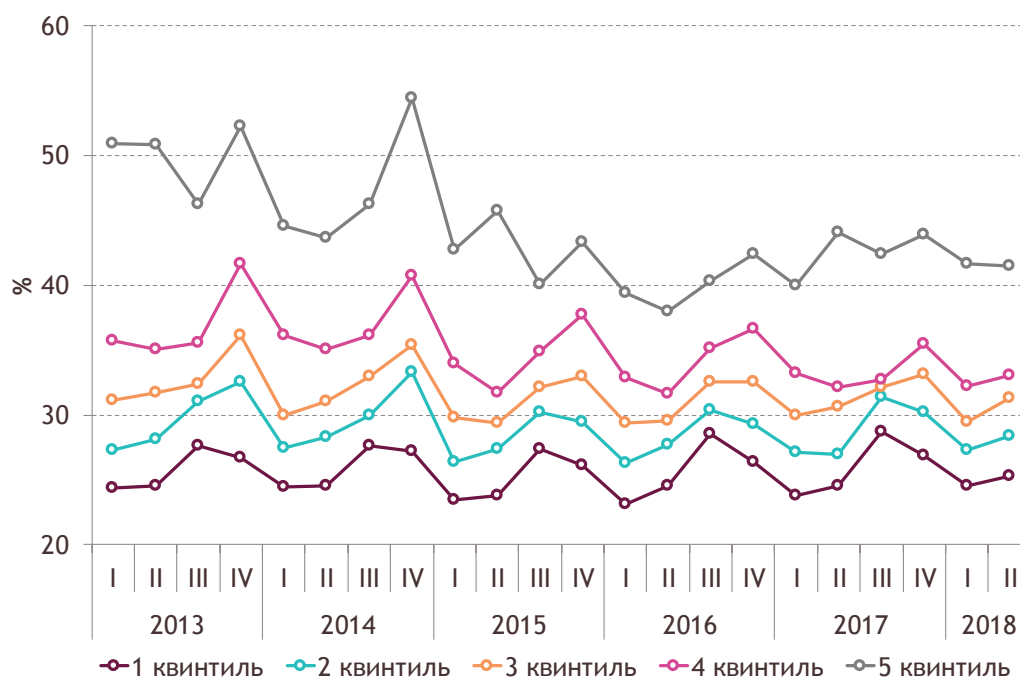
Доля расходов на покупку непродовольственных товаров в потребительских расходах российских семей в пятом квинтиле (40–50%) значительно превышает значение показателя для остальных 20-процентных групп (График 5). В основном это обусловлено высокой долей расходов на транспортные средства десятого дециля, к которому относятся наиболее обеспеченные слои населения.

В 2013–2017 годах расходы на непродовольственные товары выросли только в первом квинтиле: с 25,8% до 26,0%. Больше всего за рассматриваемый период снизилось значение показателя у пятого (на 7,5 п. п.) и четвертого (на 3,6 п. п.) квинтилей. Сокращение доли расходов на товары данной группы отчасти обусловлено рецессией в экономике страны и насыщением товарами длительного пользования (особенно у домохозяйств из наиболее обеспеченного пятого квинтиля).

В среднем за первые два квартала 2018 года доля расходов на непродовольственные товары сократилась у пятого квинтиля (на 0,5 п. п. в годовом выражении), осталась неизменной у четвертого и увеличилась у трех менее обеспеченных 20-процентных групп.

График 5

Доля расходов на покупку непродовольственных товаров в потребительских расходах российских семей по квинтилям, 2013-2018, %



Источник – Росстат

Доля расходов на покупку алкоголя у всех квинтилей не превышает 2%

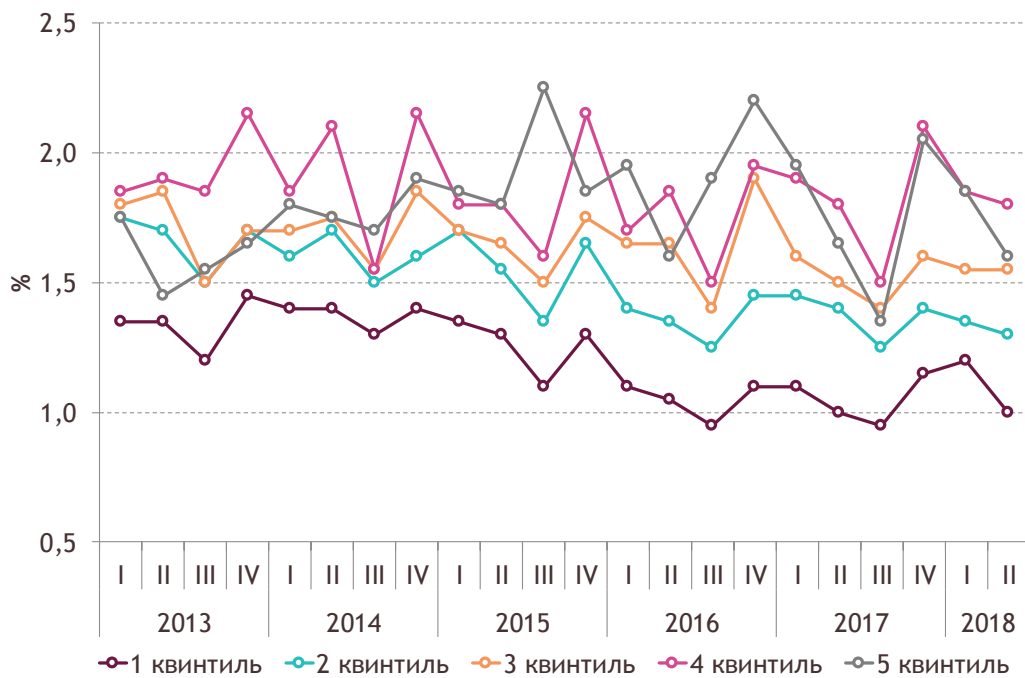
Доля расходов на покупку алкогольных напитков в потребительских расходах российских семей максимальна у трех верхних 20-процентных групп, среднегодовое значение для которых не превышает 2,0% (График 6). В 2013–2017 годах значение показателя сократилось во всех квинтилях, кроме наиболее обеспеченного, прирост для которого составил 3,5 п. п. По итогам первых двух кварталов текущего года доля расходов на товары данной группы увеличилась в годовом выражении у всех 20-процентных групп. Доля первого квинтиля в среднем составила 1,1%, у второго и третьего — 1,4% и 1,5% соответственно, а четвертого и пятого — 1,8% в каждом.

Таким образом, прослеживаются два разных (в отличие от платных услуг) типа распределения расходов на ключевые виды товаров по доходным группам населения России:

- с максимальной долей расходов на продукты для домашнего питания и т.п. у бедных слоев населения;
- с максимальной долей расходов на питание в кафе и ресторанах, алкоголь, товары длительного пользования у более обеспеченных слоев.

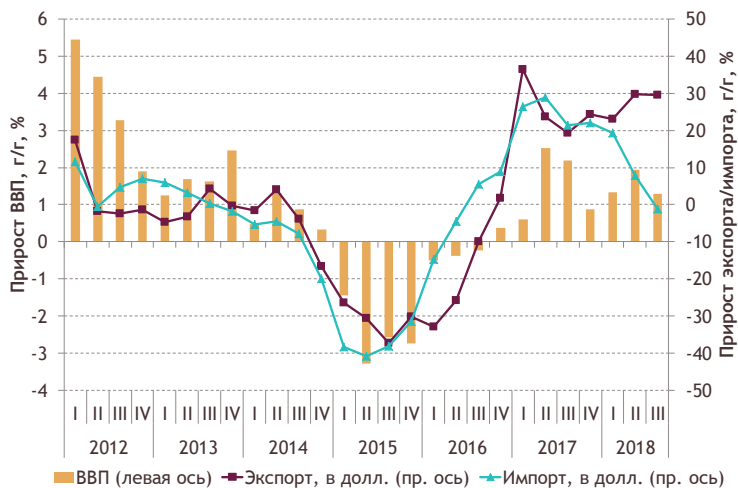
График 6

Доля расходов на покупку алкогольных напитков в потребительских расходах российских семей по квинтилям, 2013-2018, %

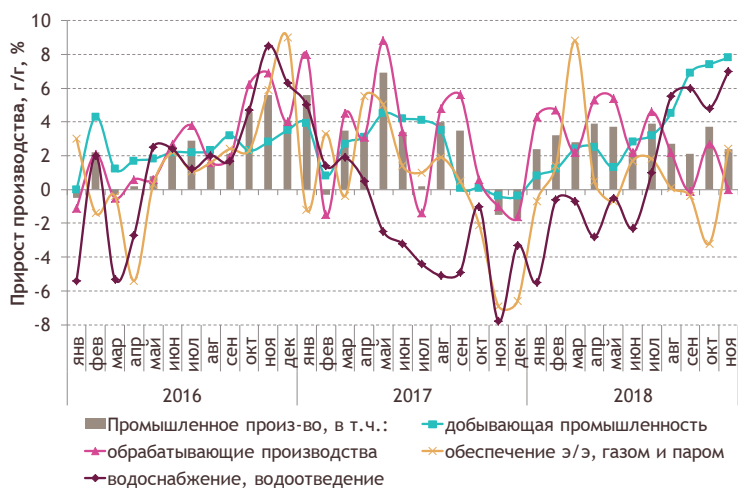


Источник – Росстат

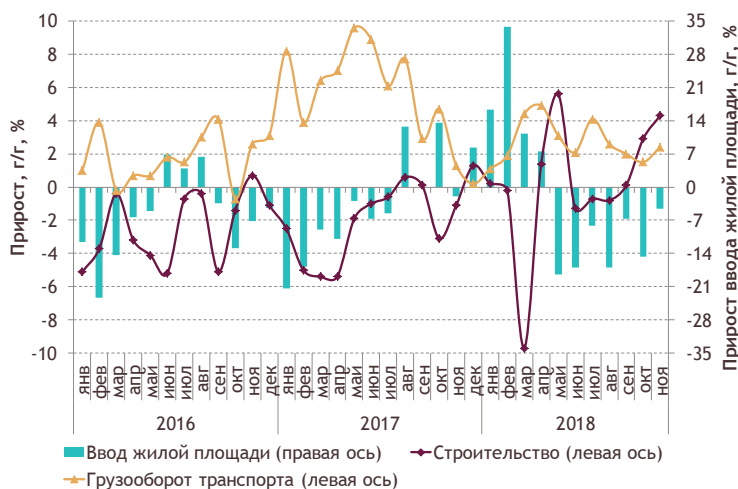
Ключевая социально-экономическая статистика России



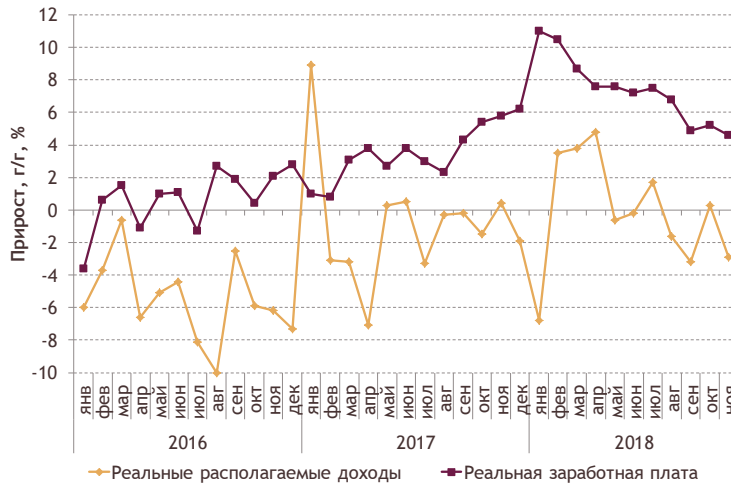
- В III квартале 2018 г. физический объем ВВП вырос на 1,3% в годовом выражении (далее — г/г). Таким образом, положительная динамика сохраняется восьмой квартал подряд.
- Прирост экспорта в январе–октябре 2018 г. составил 28,1% в годовом выражении.
- Импорт по итогам 10 месяцев текущего года увеличился на 6,7% г/г.



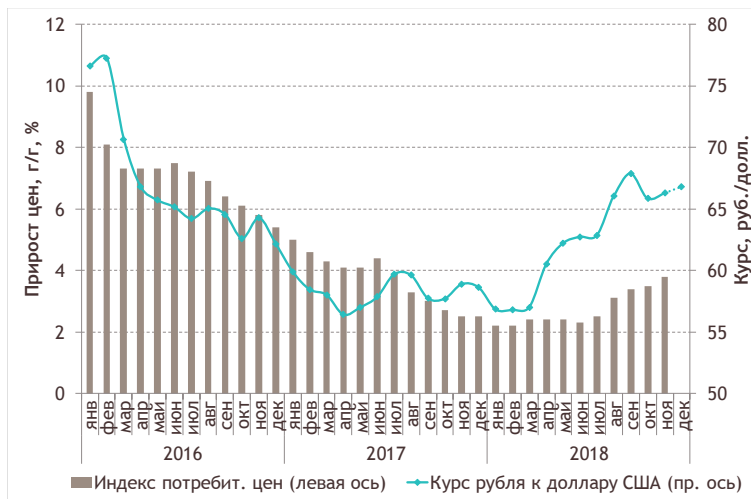
- По оперативным данным Росстата, рост промышленного производства в ноябре 2018 г. составил 2,4% в годовом выражении.
- Наблюдалось ускорение темпов роста выпуска в добывающем секторе (+7,8%), однако обрабатывающие производства продемонстрировали нулевую динамику прироста.



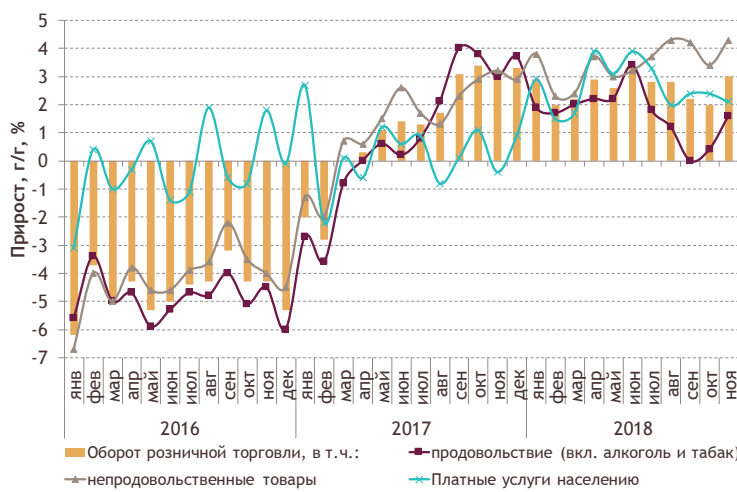
- Объем строительных работ в ноябре 2018 г. продемонстрировал рост на 4,3% в годовом выражении (после +2,9% г/г в октябре 2018 г.).
- С мая 2018 г. наблюдается отрицательная динамика ввода жилой площади, в ноябре текущего года значение показателя снизилось на 4,5% в годовом выражении.



- Реальные располагаемые доходы населения в ноябре текущего года снизились на 2,9% в годовом выражении.
- Темпы прироста заработной платы в ноябре 2018 г. замедлились до +4,6% в годовом выражении после +5,2% г/г в октябре. За 11 месяцев 2018 года реальная зарплата увеличилась на 7,4%.



- Рост потребительских цен в ноябре 2018 г. ускорился до 3,8% в годовом выражении, что является максимальным значением прироста за год.
- В декабре 2018 г. наблюдалось ослабление российской валюты по отношению к доллару США. Среднемесячный курс рубля к концу третьей декады месяца составил 66,8 руб./долл. (66,3 руб./долл. в ноябре 2018 г.).



- Темпы прироста оборота розничной торговли в ноябре 2018 г. ускорились до 3,0% г/г (после +2,0% г/г в октябре). В частности, продажи непродовольственных товаров увеличились на 4,3% г/г, пищевых продуктов — на 1,6% г/г.
- Рост объема платных услуг, оказанных населению в ноябре 2018 г. составил 2,1% в годовом выражении.

Источник – Thomson Reuters по данным российских ведомств

Для заметок

A series of horizontal dotted lines for taking notes.

ac.gov.ru/publications/



facebook.com/ac.gov.ru



twitter.com/AC_gov_ru



youtube.com/user/analyticalcentergov

