

Бюллетень
о текущих тенденциях
мировой экономики

август 2018

35

Словения: развитая страна Восточной Европы



АНАЛИТИЧЕСКИЙ ЦЕНТР
ПРИ ПРАВИТЕЛЬСТВЕ
РОССИЙСКОЙ ФЕДЕРАЦИИ

Вступительный комментарий

Словения была самым развитым регионом Югославии на момент начала трансформации. Благодаря грамотно проведенным экономическим реформам Словения не только избежала упадка экономики в 1990-е годы, но и продолжала расти, а также была одной из немногих стран, которые сохранили промышленность на этапе трансформации. Эта страна смогла достаточно мягко сформировать независимое государство, обеспечить стабильность демократической системы, провести трансформацию собственности и формирование рынка.

В 2004 году Международный валютный фонд признал Словению развитой страной – первой из стран бывшего социалистического лагеря. Выгодное географическое положение и накопленный человеческий капитал способствовали развитию страны. Политическая стабильность помогла избежать социальных конфликтов в острой форме.

После высоких темпов экономического роста в 2000-е годы Словения прошла трудный кризисный период в 2009-2013 годах (падение ВВП почти на 8% в 2009 году). Решение проблем дальнейшего развития Словении потребует усилий, но это проблемы развитой страны со сбалансированной экономикой.

*Главный советник руководителя Аналитического центра
проф. Леонид ГРИГОРЬЕВ*

Содержание выпуска

| | |
|--|----|
| Место Словении в мире | 3 |
| Экономический рост Словении | 3 |
| Особенности социальной структуры в Словении..... | 13 |
| Обзор ключевой экономической статистики ведущих стран мира | 15 |

**Выпуск подготовлен авторским коллективом
под руководством Леонида Григорьева**

Виктория Павлюшина Влада Бриллиантова Ксения Бондаренко

Место Словении в мире

Словения является членом крупнейших международных организаций

Словения входила в состав Югославии наряду с Сербией, Черногорией, Боснией и Герцеговиной, Хорватией и Македонией. С июня 1991 г. Республика Словения является независимым государством. В 1992 году страна вступила в Организацию объединенных наций (далее — ООН), а в настоящее время также является членом ряда организаций, входящих в систему ООН (например, ЮНИДО, ЮНЕСКО, МАГАТЭ), Бреттон-Вудских институтов (МВФ, Всемирный банк).

В 2004 году Словения вступила в НАТО и вошла в состав Европейского союза (далее — ЕС). В начале 2007 года страна стала частью еврозоны (евро стало официальной валютой государства), а в декабре того же года — в Шенгенскую зону. Словения также входит в Организацию по безопасности и сотрудничеству в Европе (председательствовала в организации в 2005 году) и в Совет Европы (председательствовала в 2009 году).

Словения является членом таких ключевых организаций, как ВТО, ОЭСР и участвует в Центральноевропейской инициативе — форуме, созданном в 1989 году для интенсификации взаимодействия стран Центральной и Восточной Европы и предоставления помощи странам, не входящим в ЕС.

По данным Евростата, население Словении на 1 января 2018 года составило 2,07 млн человек, а доля страны в мировом ВВП по ППС — 0,06% в 2017 году.

Экономический рост Словении

За 1992-2017 годы ВВП Словении почти удвоился

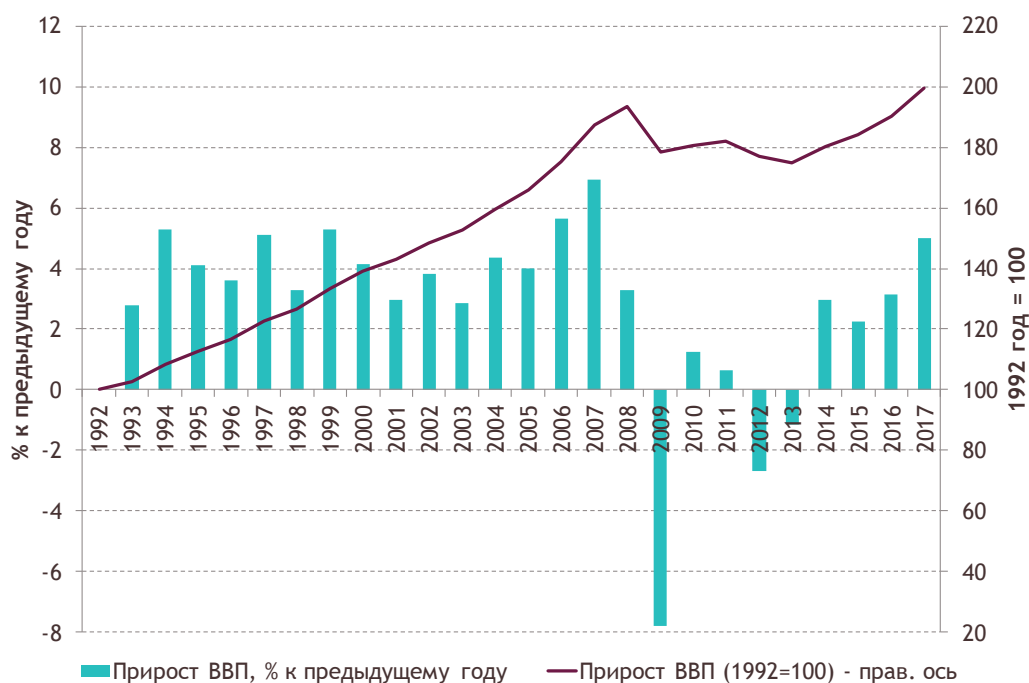
В 1993–2008 годах экономика Словении устойчиво росла и увеличилась на 93,5% (График 1). В 1990-х годах в Словении было зафиксировано наименьшее снижение ВВП среди стран, переходящих к рыночной экономике. В 2004 году Международный валютный фонд признал Словению первой из бывших стран социалистического лагеря развитой страной.

Снижение темпов роста в 2001–2003 годах было вызвано в том числе ограничительной монетарной политикой, проводимой в ответ на инфляционные шоки 1999 года. Представляя собой небольшую открытую экономическую систему (в 2017 году суммарный экспорт и импорт товаров и услуг составил почти 155% ВВП), Словения крайне чувствительна к изменению внешних условий. Мировой финансовый кризис 2008–2009 годов затронул большинство торговых партнеров Словении, что отразилось на экспорте и импорте страны и привело к сокращению ВВП в 2009 году на 7,8%. После

некоторого восстановления темпов роста в 2010–2011 годах режим сокращения бюджетных расходов и неблагоприятная экономическая ситуация в ключевых странах-партнерах привели ко второй волне кризиса в Словении. Темпы роста экономики были отрицательными в 2012–2013 годах (–2,7% и –1,1% соответственно), в 2013 году ВВП страны был ниже уровня 2008 года на 9,6%. В 2014–2017 годах среднегодовой темп прироста экономики Словении составил 3,3%, а в 2017 году ускорился до 5,0%. В целом за период независимости объем ВВП почти удвоился.

График 1

Динамика ВВП Словении, в % к предыдущему году, 1992 год = 100, 1992-2017 годы



Источник — МВФ

К 2017 году Словения преодолела часть сложностей, которые привели к рецессии в экономике страны в 2012–2013 годы, однако номинальный ВВП все еще не достиг докризисного уровня 2008 года и в 2017 году был равен 48,9 млрд долл. США. ВВП по ППС на душу населения в Словении в 2017 году составил 31,3 тыс. межд. долл./чел., что ниже среднего значения для ЕС (37,5 тыс. межд. долл./чел.). По этому показателю страна близка к таким развитым странам, как Испания (34,9 тыс. межд. долл./чел. в 2017 году) и Чехия (32,3 тыс. межд. долл./чел.) и превосходит Португалию (27,7 тыс. межд. долл./чел.), а также существенно опережает другие страны бывшей

Югославии¹.

Сокращение экспорта и импорта стало одной из причин снижения темпов экономического роста Словении: внешний шок в 2008 году выразился в отрицательном текущем платежном балансе (-5,3% от ВВП); в 2009 году импорт сократился на 18,8%, а экспорт — на 16,6%. (Таблица 1). Норма накопления резко снизилась за один год с 32,7% до 23,4%. Только с 2013 года приросты экспорта и импорта товаров и услуг находятся в положительной зоне. В 2016–2017 годах ускорение темпов экономического роста обеспечено увеличением объемов внешней торговли. В 2017 году объем экспорта вырос на 10,6%, импорта — на 10,1%.

Таблица 1

Основные макроэкономические показатели Словении, 2007-2017 годы

| | 2008 | 2009 | 2010 | 2011 | 2012 | 2013 | 2014 | 2015 | 2016 | 2017 |
|--|------|-------|------|------|------|-------|------|------|------|------|
| ВВП реальный, % к пред. году | 3,3 | -7,8 | 1,2 | 0,6 | -2,7 | -1,1 | 3,0 | 2,3 | 3,1 | 5,0 |
| ВВП номин., млрд долл. США | 55,9 | 50,4 | 48,1 | 51,3 | 46,4 | 48,1 | 50,0 | 43,1 | 44,7 | 48,9 |
| ВВП на душу населения по ППС, тыс. межд. долл.(2011) | 31,2 | 28,5 | 28,6 | 28,8 | 27,9 | 27,6 | 28,4 | 29,0 | 29,9 | 31,3 |
| Норма накопления, % ВВП | 32,7 | 23,4 | 22,2 | 21,7 | 18,7 | 19,5 | 19,6 | 19,4 | 18,7 | 19,3 |
| Среднегодовая инфляция, % | 5,7 | 0,8 | 1,8 | 1,8 | 2,6 | 1,8 | 0,2 | -0,5 | -0,1 | 1,4 |
| Импорт (товары и услуги), прирост, % | 3,8 | -18,8 | 6,8 | 5,0 | -3,7 | 2,1 | 4,1 | 4,7 | 6,6 | 10,1 |
| Экспорт (товары и услуги), прирост, % | 4,2 | -16,6 | 10,2 | 6,9 | 0,6 | 3,1 | 5,7 | 5,0 | 6,4 | 10,6 |
| Безработица, % рабочей силы | 4,4 | 5,9 | 7,3 | 8,2 | 8,9 | 10,1 | 9,7 | 9,0 | 8,0 | 6,8 |
| Население, млн чел. | 2,01 | 2,03 | 2,05 | 2,05 | 2,06 | 2,06 | 2,06 | 2,06 | 2,06 | 2,07 |
| Сальдо госбюджета, % ВВП | 0,5 | -4,6 | -4,0 | -4,2 | -1,4 | -11,5 | -2,8 | -0,6 | 1,0 | 1,5 |
| Госдолг, % ВВП | 21,6 | 34,5 | 38,2 | 46,4 | 53,8 | 70,4 | 80,3 | 82,6 | 78,4 | 75,4 |
| Счет текущих операций, % ВВП | -5,3 | -0,6 | -0,1 | 0,2 | 2,1 | 4,4 | 5,8 | 4,4 | 5,2 | 6,5 |

Источник — МВФ

Среди причин экономической рецессии в 2012–2013 годах были также дефицит бюджета и рост государственного долга в условиях увеличения процентных ставок, связанного с ним долговым кризисом, в том числе в Греции и других странах ЕС.

С 2009 года темп прироста цен не превышал +2,6%, а в 2015–2016 годах в Словении, как и в ряде других стран ЕС, наблюдалась дефляция (-0,5% и -0,1% соответственно). Это повлияло на рынок труда: после 4,4% в 2008 году безработица увеличилась и достигла пикового значения 10,1% в 2013 году, а затем постепенно снижалась и опустилась до

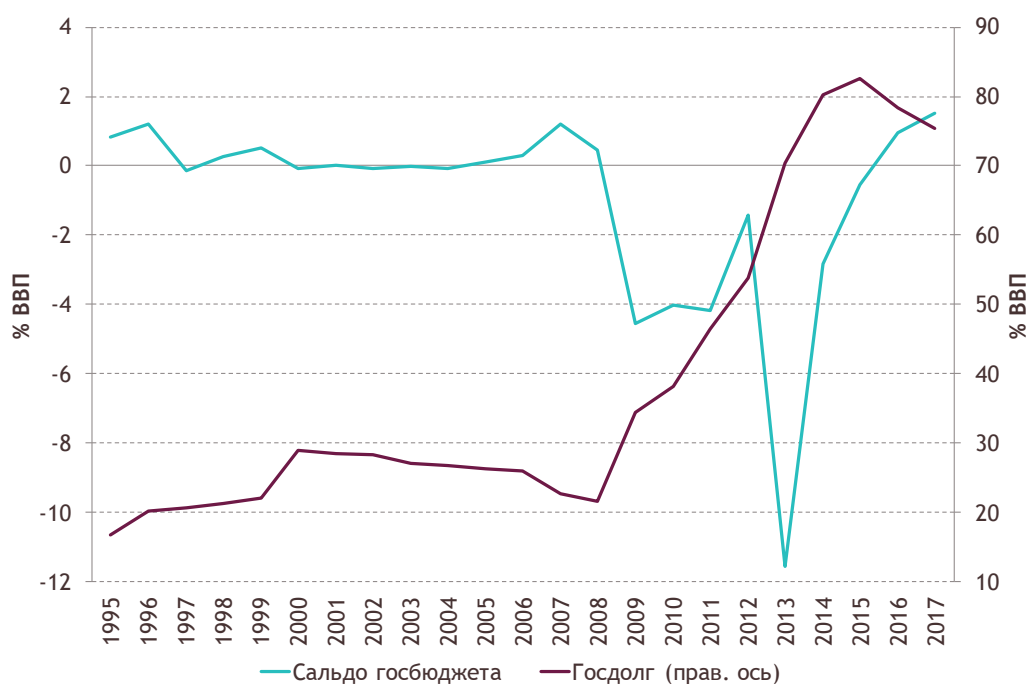
¹ *Неравномерность развития стран Евросоюза в 2000-х годах*// Бюллетень о текущих тенденциях мировой экономики. Выпуск № 26, ноябрь 2017 г. <http://ac.gov.ru/files/publication/a/15555.pdf>.

6,8% в 2017 году.

Государственный долг в период низкой инфляции и дефляции также значительно вырос: за 2008–2015 годы с 21,6% до 82,6% ВВП, но в условиях экономического роста его удалось снизить до 75,4% ВВП в 2017 году (График 2). Проблема государственного долга характерна для многих стран Европейского союза, правительства которых стремятся сократить основную сумму долга, превышающую маастрихтскую норму в 60% ВВП².

График 2

Сальдо государственного бюджета и государственный долг Словении, % ВВП, 1995-2017 годы



Источник — МВФ

Норма накопления в Словении снизилась с 32,7% ВВП в 2008 году до 18,7% ВВП в 2012 году. С 2013 года отношение инвестиций к ВВП превышает 19% (за исключением 2016 года), однако ускорение темпов экономического роста потребует больших вложений. Сокращение нормы накопления сопровождалось снижением объемов кредитов, предоставленных домохозяйствам.

² Испания — страна с высоким региональным неравенством// Бюллетень о текущих тенденциях мировой экономики. Выпуск № 25, октябрь 2017 г. <http://ac.gov.ru/files/publication/a/14770.pdf>.

Обработывающая промышленность остается драйвером экономического роста Словении

Словения в период трансформации экономики (1990-е годы) избежала деиндустриализации, в отличие от других стран бывшей Югославии и Восточной Европы. Наиболее значительный вес в структуре ВВП Словении имеет обрабатывающая промышленность — на нее приходится около 1/5 добавленной стоимости в стране (Таблица 2). При этом добавленная стоимость обрабатывающей промышленности росла в период реформ 1990-х годов (в 1995–2000 годы добавленная стоимость в секторе увеличилась почти на треть). Выпуск в обрабатывающей промышленности снижался только в кризисные 2009 и 2012–2013 годы (на 16,0%, 3,1% и 0,6% соответственно).

К крупнейшим секторам обрабатывающей промышленности относятся производство готовых металлических изделий (2,9% добавленной стоимости в экономике Словении в 2016 году), фармацевтических продуктов (2,1%) и электрооборудования (2,1%), автомобильная промышленность (1,5%) и производство резиновых и пластмассовых изделий (1,5%).

В период «великой рецессии» доля этого сектора в отраслевой структуре заметно сократилась — с 20,4% в 2007 году до 17,1% в 2009 году. В 2009 году эта отрасль продемонстрировала отрицательный прирост (–16,0% в годовом выражении), что стало самым заметным сокращением среди всех отраслей. Накопленный рост обрабатывающих производств в 1995–2016 годах составил 93,0%, что является лучшим результатом среди отраслей за исключением «Деятельности в области информации и связи» и «Деятельности финансовой и страховой», где существенный рост обусловлен эффектом низкой базы, а также сопутствующей обрабатывающим производствам сфере «Транспортировка и хранение». Наибольший прирост наблюдался у фармацевтических производств (272,8%), в секторе производства компьютеров, электронной и оптической продукции (259,0%), машин и оборудования (238,7%), в автомобильной промышленности (226,6%) и производстве основных металлов (204,7%). Заметно сократилось производство текстильных изделий (–50,1%) и одежды (–66,9%), что связано со снижением конкурентоспособности относительно азиатских товаров. Кроме того, в 2004 году был закрыт единственный нефтеперерабатывающий завод. В целом именно конкурентоспособность и стабильность промышленности в период независимости обеспечили сохранение уровня развития страны, ее человеческого капитала.

Промышленный потенциал Словении характеризуется значительной высокотехнологичной составляющей. Словения входит в первую двадцатку стран по

плотности роботизации³: количество промышленных роботов на 10 тыс. работников, занятых в промышленности, в 2016 году составило 137 (у занимающей лидирующее положение по этому показателю республики Корея — 631, у замыкающей двадцатку лидеров Чехии — 101).

Таблица 2

Отраслевая структура ВВП Словении: доля отрасли в ВВП в текущих ценах и прирост в постоянных ценах 2010 года, %, 1995-2016* годы

| | 1995 | 2000 | 2005 | 2010 | 2015 | 2016 | Прирост 1995- 2016 годы, % |
|---|------|------|------|------|------|------|-------------------------------------|
| Обрабатывающие производства | 21,7 | 21,8 | 20,7 | 17,6 | 20,0 | 20,1 | 93,0 |
| Торговля оптовая и розничная; ремонт автотранспортных средств и мотоциклов | 10,0 | 9,5 | 10,5 | 10,7 | 10,1 | 10,1 | 89,5 |
| Деятельность по операциям с недвижимым имуществом | 6,8 | 6,8 | 6,6 | 7,0 | 6,8 | 6,8 | 37,4 |
| Деятельность профессиональная, научная и техническая | 4,1 | 4,2 | 5,2 | 5,9 | 5,9 | 5,9 | 69,7 |
| Транспортировка и хранение | 4,2 | 4,6 | 4,6 | 4,8 | 5,3 | 5,4 | 96,3 |
| Государственное управление и обеспечение военной безопасности; социальное обеспечение | 4,7 | 4,9 | 5,4 | 5,7 | 5,0 | 5,2 | 83,4 |
| Образование | 4,8 | 4,9 | 5,1 | 5,2 | 4,7 | 4,7 | 26,7 |
| Строительство | 5,0 | 5,7 | 5,7 | 5,6 | 4,7 | 4,5 | 15,9 |
| Деятельность в области здравоохранения и социальных услуг | 4,3 | 4,4 | 4,2 | 4,5 | 4,4 | 4,5 | 44,3 |
| Деятельность в области информации и связи | 2,5 | 3,3 | 3,5 | 3,5 | 3,6 | 3,6 | 223,3 |
| Деятельность финансовая и страховая | 4,6 | 4,1 | 4,0 | 4,7 | 3,5 | 3,4 | 131,7 |
| Деятельность гостиниц и предприятий общественного питания | 1,9 | 2,0 | 1,9 | 1,9 | 2,0 | 2,1 | 41,7 |
| Сельское, лесное хозяйство, охота, рыболовство и рыбоводство | 3,7 | 2,9 | 2,3 | 1,7 | 2,0 | 1,9 | 19,2 |
| Добыча полезных ископаемых | 0,8 | 0,5 | 0,5 | 0,4 | 0,3 | 0,3 | 6,2 |
| Прочее** | 21,0 | 20,2 | 19,9 | 20,8 | 21,5 | 21,5 | 49,1 |

* Отрасли проранжированы по убыванию доли в 2016 году.

** Включает прочие отрасли в соответствии с международным классификатором видов экономической деятельности NACE (ред. 2) и чистые налоги на продукты.

Источник — Статистическое управление Республики Словения

Удельный вес в добавленной стоимости сельского хозяйства и добычи полезных ископаемых мал и продолжает сокращаться. Суммарно на долю этих двух отраслей в

³ Аналитический обзор мирового рынка робототехники, Сбербанк, апрель 2018 г.

1995 году приходилось 4,5%, в 2016 году — только 2,2%. Кроме того, сельское хозяйство и добывающая промышленность вошли в тройку отраслей (на ряду со строительством), которые продемонстрировали наименьший накопленный рост в 1995–2016 годах — 19,2% в сельскохозяйственной отрасли и 6,2% в добывающем секторе.

На оптовую и розничную торговлю приходится свыше 10% добавленной стоимости в экономике Словении. В 1995–2016 годах эта отрасль выросла на 89,5%. В годы мирового финансового кризиса оптовая и розничная торговля вернулась к росту только в 2011 году (в то время как обрабатывающие производства уже в 2010 году демонстрировали рост на 7,3%).

Доля финансовой отрасли снижалась с 4,7% в 2010 году до 3,4% в 2016 году. В 1995–2016 годах накопленный рост составил 131,7%, причем в 2009–2016 годах наблюдалось устойчивое сокращение добавленной стоимости в отрасли (–14,9%).

61% добавленной стоимости и 54% населения приходится на три региона

Словения имеет сложное административно-территориальное деление, включающее 212 муниципальных образований (общин). В целях ведения статистического учета территория Словении условно разделена на 12 статистических регионов (регий).

В 2016 году 61% добавленной стоимости в региональном разрезе приходится на три региона, расположенных в центральной и северо-восточной частях страны: Среднесловенский (36,8% в 2016 году), Подравский (12,8%) и Савиньский (11,4%) (Таблица 3). На эти три региона также приходится суммарно 54% населения. Административными центрами трех наиболее развитых регий являются крупнейшие города Словении — столица Любляна, Марибор и Целе соответственно.

По данным Евростата, разброс регионов Словении по ВРП по ППС на душу населения — наименьший среди «новых» стран Европейского союза, несмотря на его увеличение после вхождения страны в ЕС в 2004 году (в отличие от других стран, в которых региональный разброс значений ВРП по ППС на душу населения снизился после вступления в ЕС). Региональное неравенство в Словении относительно невелико ввиду небольшого размера страны, высокой инфраструктурной связности, грамотной региональной политики до и после вступления в ЕС, а также равномерного распределения производств по территории страны.

Лидером по размеру экономики и численности населения является столичный Среднесловенский регион. По данным за 2016 год, в Среднесловенском регионе сосредоточено 71,4% добавленной стоимости экономики Словении в сфере «Деятельность в области информации и связи», 60,9% — в секторе «Деятельность финансовая и страховая», 53,6% — в секторе «Деятельность профессиональная, научная

и техническая». Отраслевая структура столичного региона высоко диверсифицирована: в 2016 году 21,9% добавленной стоимости пришлось в сумме на торговлю, деятельность гостиниц и транспортировку, 18,7% — совокупно на административную деятельность и сопутствующие дополнительные услуги, государственное управление и обеспечение военной безопасности, социальное обеспечение и образование, 14,8% — на обрабатывающие производства, 14,5% — в совокупности на профессиональную, научную и техническую и административную деятельность, а также сопутствующие дополнительные услуги.

В Среднесловенском регионе проживает более четверти населения страны (537,0 тыс. человек), причем удельный вес столичного региона растет (+1,5 п. п. в 2016 году от уровня 2000 года). В 2000–2016 годах уровень ВРП на душу населения в этом регионе в среднем более чем на 44% превышал значение общестранового показателя.

Таблица 3

Региональная структура ВВП Словении, уровень ВРП на душу населения и доля населения региона, %, 2000, 2016 годы

| | % ВВП | | Уровень ВРП на душу (Словения = 100), % | | % населения | |
|-------------------------------|-------|------|---|-------|-------------|------|
| | 2000 | 2016 | 2000 | 2016 | 2000 | 2016 |
| Помурский | 4,4 | 3,8 | 70,4 | 67,6 | 6,3 | 5,6 |
| Подравский | 13,2 | 12,8 | 82,3 | 82,1 | 16,1 | 15,6 |
| Корушский | 3,1 | 2,8 | 84,3 | 80,6 | 3,7 | 3,4 |
| Савиньский | 11,3 | 11,4 | 90,1 | 92,0 | 12,9 | 12,3 |
| Засавский | 2,2 | 1,5 | 73,6 | 53,3 | 2,3 | 2,8 |
| Нижнепосавский | 3,2 | 3,0 | 83,7 | 82,8 | 3,5 | 3,7 |
| Регион Юго-Восточная Словения | 6,8 | 6,6 | 98,0 | 95,0 | 6,9 | 6,9 |
| Среднесловенский | 33,4 | 36,8 | 139,9 | 141,2 | 24,5 | 26,0 |
| Гореньский | 8,8 | 8,7 | 88,6 | 88,2 | 9,9 | 9,9 |
| Внутреннекарстский | 2,1 | 1,9 | 80,8 | 73,6 | 2,5 | 2,5 |
| Горицкий | 5,9 | 5,2 | 97,4 | 91,8 | 6,1 | 5,7 |
| Прибрежнокарстский | 5,5 | 5,6 | 106,5 | 101,8 | 5,2 | 5,5 |

Источник — Статистическое управление Республики Словения

Подравский регион — второй по численности населения регион Словении (322,6 тыс. человек), в котором производится в среднем почти 13% добавленной стоимости. Отраслевая структура экономики этого региона во многом повторяет структуру столичного региона, однако обрабатывающая промышленность в этом регионе имеет заметно больший вес (22,0% в структуре добавленной стоимости в 2016 году). При этом Подравский регион не относится к числу наиболее богатых регионов в расчете на душу

населения. Уровень ВРП на душу в этом регионе на 17,2% ниже среднего показателя по стране.

В структуре ВРП Савиньского статистического региона превалирует обрабатывающая промышленность — 31,6%. Этот регион является вторым по величине центром обрабатывающих производств в стране после Среднесловенского региона: на долю Савиньского региона в 2016 году пришлось 15,4% добавленной стоимости в обрабатывающей промышленности экономики Словении (на столичный регион — 23,4%). Этот регион демонстрирует существенно более высокий уровень ВВП на душу населения по сравнению с Подравским, однако все еще заметно уступает среднестрановому значению показателя (на 10,1% ниже среднего по стране в 2000–2016 годах).

Регион Юго-Восточная Словения является статистическим регионом с самой высокой долей добавленной стоимости в обрабатывающей промышленности — 43,6% в 2016 году. Этот регион также наиболее близок к среднестрановому показателю ВРП на душу (только на 4,0% ниже среднего по стране) и входит в тройку самых богатых регионов Словении. Второе место по этому показателю (после столичного региона) занимает Прибрежнокарстский регион, где зафиксирована самая высокая доля сектора торговли и деятельность гостиниц и предприятий общественного питания (37,0% добавленной стоимости региона в 2016 году). В этом регионе развитие сферы услуг, в частности туризма, во многом обусловлено географическим положением.

Несмотря на увеличение концентрации добавленной стоимости в столичном регионе, другие регии также вносят значительный вклад в создание ВВП, что главным образом является результатом многолетней политики сбалансированного регионального развития, проводимой с начала 1970-х годов. Словения обеспечивает экономический рост на региональном уровне не только за счет точечной поддержки менее развитых и депопулирующих регионов, но и основываясь на принципе полицентрического развития регионов⁴.

Внешняя торговля Словении сбалансирована как в целом, так и в региональном и товарном разрезах

Внешняя торговля товарами Словении сбалансирована не только в целом (сальдо торгового баланса в 2017 году составило 0,6 млрд долл. США), но и по большинству ключевых товаров: положительное сальдо торговли транспортными средствами равно 1,9 млрд долл. США, машинами и оборудованием — 0,6 млрд долл. США,

⁴ Bachtler J. et al. Regional development and policy in the transition countries. – University of Strathclyde, European Policies Research Centre, 1999.

электрическим оборудованием — 2,7 млрд долл. США (Таблица 4).

В 2017 году импорт товаров Словении составил 28,2 млрд долл. США, увеличившись на 5,6%. Максимальное значение импорта товаров было зафиксировано в 2008 году и было равно 34,0 млрд долл. США, а в 2009 году импорт товаров снизился на 29,7%, после чего сокращался в 2012 и 2015 годах. Несмотря на рост импорта в 2016–2017 годы, значение показателя в 2017 году было ниже уровня 2008 года на 17,0%. Динамика экспорта товаров в целом повторяет динамику импорта товаров Словении, однако с меньшей амплитудой колебаний. Снижение экспорта в 2009 году составило 23,4%, а экспорт в 2017 году по-прежнему ниже уровня 2008 года на 1,6%. Экспорт товаров Словении в 2017 году составил 28,8 млрд долл. и увеличился по на 4,0%.

Таблица 4

Географическая и товарная структура внешней торговли Словении, 2015-2017 годы

| Экспорт | | | | Импорт | | | |
|---------------------------------|------|------|------|----------------------------|------|------|------|
| | 2015 | 2016 | 2017 | | 2015 | 2016 | 2017 |
| Всего, млрд долл. | 26,6 | 27,7 | 28,8 | Всего, млрд долл. | 25,9 | 26,7 | 28,2 |
| Доля отдельных стран, % | | | | | | | |
| Германия | 20,6 | 20,6 | 20,3 | Германия | 17,2 | 17,6 | 17,1 |
| Италия | 11,3 | 11,0 | 11,6 | Италия | 14,7 | 14,2 | 14,4 |
| Хорватия | 7,8 | 8,3 | 8,0 | Австрия | 8,6 | 8,1 | 8,1 |
| Австрия | 8,3 | 7,8 | 7,6 | Китай | 6,5 | 6,5 | 6,3 |
| Франция | 4,9 | 4,7 | 5,5 | Хорватия | 4,8 | 5,0 | 4,4 |
| Сербия | 3,5 | 3,6 | 3,3 | Франция | 3,8 | 4,0 | 4,3 |
| Польша | 3,4 | 3,3 | 3,1 | Польша | 2,7 | 2,8 | 2,8 |
| Россия | 3,3 | 3,0 | 3,0 | Венгрия | 2,8 | 2,8 | 2,8 |
| Венгрия | 2,9 | 2,8 | 2,7 | Чехия | 2,7 | 2,6 | 2,6 |
| Доля основных товарных групп, % | | | | | | | |
| Транспортные средства | 13,8 | 14,8 | 15,8 | Транспортные средства | 12,1 | 13,6 | 13,9 |
| Электрическое оборудование | 12,2 | 12,0 | 12,1 | Машины и оборудование | 9,8 | 10,4 | 10,2 |
| Машины и оборудование | 10,8 | 10,9 | 10,8 | Электрическое оборудование | 9,3 | 9,3 | 9,4 |
| Фармацевтическая продукция | 9,9 | 9,9 | 9,6 | Минеральные топлива | 10,7 | 8,2 | 9,2 |
| Минеральные топлива | 5,3 | 4,5 | 4,9 | Пластмассы | 5,5 | 5,6 | 5,6 |
| Пластмассы | 4,3 | 4,4 | 4,4 | Железо и сталь | 4,3 | 4,1 | 4,5 |
| Алюминий | 3,8 | 3,6 | 3,6 | Фармацевтическая продукция | 4,3 | 4,5 | 4,4 |
| Железо и сталь | 3,6 | 3,2 | 3,5 | Алюминий | 3,0 | 2,8 | 2,9 |

Источник — Trademap

Почти все основные экспортеры товаров в Словению являются и ее импортерами. Среди ключевых импортеров товаров — Германия (20,3% от всего объема экспорта товаров в 2017 году), Италия (11,6%), Хорватия (8,0%) и Австрия (7,6%). Основными экспортерами товаров в Словению являются Германия (17,1% в 2017 году), Италия (14,4%), Австрия (8,1%) и Китай (6,3%).

Словения хорошо интегрирована в европейские цепочки добавленной стоимости товаров с высокой степенью обработки. В товарной структуре внешней торговли этой страны преобладают промышленные товары, при этом основные товарные группы экспорта и импорта Словении совпадают. Среди ключевых статей экспорта Словении — транспортные средства (15,8% в 2017 году), электрическое оборудование (12,1%) и машины и оборудование (10,8%). Главными товарами импорта являются также транспортные средства (13,9%), машины и оборудование (10,2%) и электрическое оборудование (9,4%).

В 2017 году в экспорте Словении Россия занимает восьмое место (3,0% от общей суммы экспорта товаров), среди основных экспортных товаров — продукция химической промышленности (более половины всего экспорта) и машины, оборудование и транспортные средства. В 2016–2017 годы экспорт Словении в Россию увеличивался на 4,0% ежегодно. В импорте Словении доля России в 2017 году составила 1,3%, более 2/3 всего импорта составляют минеральные продукты (природный газ и нефтепродукты).

Особенности социальной структуры в Словении

В 1993-2015 годах в Словении сокращалось социальное неравенство

Население Словении в 2017 году составляло 2,1 млн чел. При этом фактически страна является мононациональным государством — согласно переписи населения 2012 года, более 83% населения страны составляют словенцы. Крупнейшими национальными меньшинствами являются венгры и итальянцы. Власти Словении уделяют особое внимание положению венгров и итальянцев: согласно конституции страны, за гражданами этих национальностей закрепляются особые права. Например, в районах проживания представителей этих национальных меньшинств венгерский и итальянский языки являются официальными, сохраняются названия улиц на двух языках.

В Словении сложился исторически один из самых низких уровней социального неравенства в мире, который фактически не менялся в годы независимости. В 2015 году доля дохода наиболее богатых 10% населения (десятый дециль) составляла 21,0% (24,5% в 1993 году), а наиболее бедных 10% населения (первый дециль) — 3,9% (4,0%) (Таблица 5).

За 1993–2016 годы в Словении произошло сокращение разницы между наиболее богатым и бедным населением: децильный коэффициент фондов (отношение доли доходов 10% наиболее богатого и 10% наиболее бедного населения) сократился с 6,1 раза до 5,4 раза. Это частично объясняется сокращением доходов верхних слоев общества в результате экономического кризиса 2008–2009 годов.

В Словении отмечается низкий уровень бедности: доля населения, проживающая менее чем на 5,5 долл. США в день, сократилась в 1993–2015 годах с 0,6% до 0,2%, а доля населения, проживающая менее чем на 3,2 долл. США в день, сократилась с 0,1% в 1993 году до 0,0% в 2015 году. Словения наряду со скандинавскими странами является страной с наиболее низким уровнем социального неравенства в Европе и в мире.

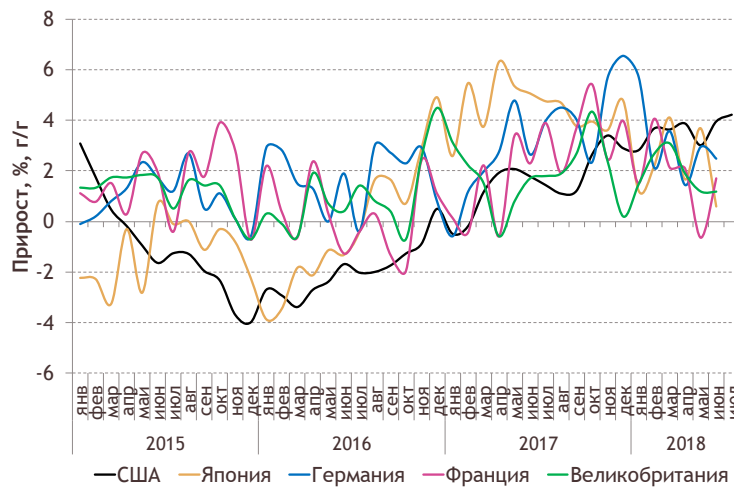
Таблица 5

Основные показатели неравенства и бедности в Словении, 1993, 2015 годы, %

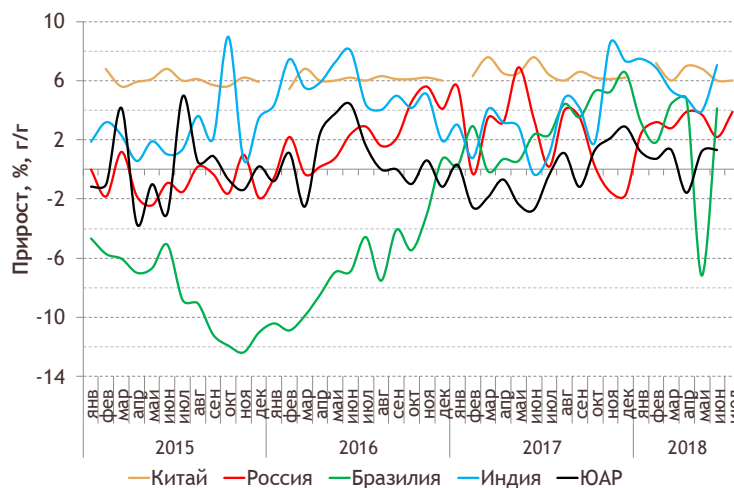
| | 1993 | 2015 | |
|--|---------------------|------|------|
| Доля дохода, принадлежащая | первому децилю | 4,0 | 3,9 |
| | первому квинтилю | 9,3 | 9,6 |
| | второму квинтилю | 13,3 | 14,5 |
| | третьему квинтилю | 16,9 | 18,2 |
| | четвертому квинтилю | 21,9 | 22,6 |
| | пятому квинтилю | 38,6 | 35,1 |
| | десятому децилю | 24,5 | 21,0 |
| Доля населения, проживающая менее чем на 1,9 долл. США в день, % | 0,0 | 0,0 | |
| Доля населения, проживающая менее чем на 3,2 долл. США в день, % | 0,1 | 0,0 | |
| Доля населения, проживающая менее чем на 5,5 долл. США в день, % | 0,6 | 0,2 | |

Источник — Всемирный банк

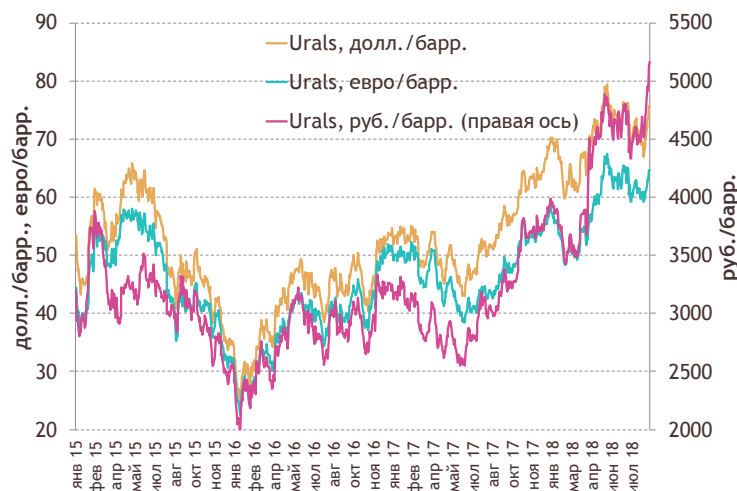
Обзор ключевой экономической статистики ведущих стран мира



* Сезонно очищенные данные приведены для всех рассматриваемых стран



* Сезонно очищенные данные приведены для Бразилии и ЮАР



Динамика промышленного производства стран мира в годовом выражении с сезонной очисткой*, 2015–2018 годы

- В июле 2018 г. в США рост промышленности ускорился и составил 4,23% г/г после 3,96% г/г в июне 2018 г.
- В Китае темпы прироста промышленного выпуска в июле сохранились на уровне июня 2018 г. (+6,0% г/г).

Цена на нефть Urals в разных валютах, 2015–2018 годы

- В августе 2018 г. цена на российскую нефть Urals в среднем к концу третьей декады июля составила 70,8 долл./барр.
- Средняя рублевая стоимость к концу месяца достигла исторического максимума, превысив 5,1 тыс. руб./барр.

Источник – Thomson Reuters, Baker Hughes

ac.gov.ru/publications



facebook.com/ac.gov.ru



twitter.com/AC_gov_ru



youtube.com/user/analyticalcentergov

