

Бюллетень  
о текущих тенденциях  
российской экономики

апрель 2018

36

## Особенности потребления платных услуг



АНАЛИТИЧЕСКИЙ ЦЕНТР  
ПРИ ПРАВИТЕЛЬСТВЕ  
РОССИЙСКОЙ ФЕДЕРАЦИИ

## Вступительный комментарий

*В 2015-2016 годах платные услуги населению в России не испытали глубокого падения спроса в отличие от потребительских товаров. В 2016 и 2017 годах объем услуг вырос на 0,7% и 0,2% в годовом выражении соответственно, а в начале 2018 года показывает темп роста, сопоставимый с динамикой розничной торговли товарами.*

*Для российской модели потребления характерна низкая доля услуг по сравнению с развитыми странами (и частью развивающихся). Для более состоятельных групп населения страны сдвиги в структуре потребления в пользу услуг продолжались и в последние три года. Для понимания и дальнейшего анализа этой сложной сферы важно распределение структуры спроса на услуги между социальными слоями. Выделяются три разных типа распределения расходов на ключевые виды услуг по группам населения России:*

- с максимальными долями в расходах у бедных слоев населения – ЖКХ, связь, образование;*
- с максимальными долями у средних слоев населения – транспорт;*
- с максимальными долями у состоятельных слоев населения – культура и медицина.*

*Главный советник руководителя Аналитического центра  
проф. Леонид ГРИГОРЬЕВ*

## Содержание выпуска

Резюме выпуска .....	3
Общие тенденции потребления платных услуг в России .....	4
Неравенство в потреблении услуг .....	9
Ключевая социально-экономическая статистика России .....	14

**Выпуск подготовлен авторским коллективом  
под руководством Леонида Григорьева**

Александр Голяшев    Виктория Павлюшина    Влада Бриллиантова

## Резюме выпуска

- В 2017 году, по данным Росстата, объем платных услуг населению в России превысил 8,8 трлн руб. (+0,2% к уровню 2016 года в сопоставимых ценах). Рецессия 2015-2016 годов, сопровождавшаяся сильным сжатием доходов населения и спроса на товары, привела к стагнации сектора платных услуг населению. Их объем в сопоставимых ценах за 2015 год уменьшился лишь на 1,1%, а уже по итогам 2016 года, по уточненным данным Росстата, вырос на 0,7%. При этом падение розничных продаж товаров прекратилось во II квартале 2017 г., а реальных располагаемых доходов населения — лишь в I квартале 2018 г.
- В 2017 году реальный рост сектора платных услуг остался слабым, составив лишь 0,2%. В I квартале 2018 г. рост ускорился до 1,4% в годовом выражении.
- Стабильность реального объема платных услуг в годы спада и оживления наблюдалась на фоне сильного падения розничных продаж товаров (при сопоставимых темпах инфляции). Это привело к росту доли платных услуг в потребительских расходах населения до 21,2% в 2016-2017 годах против 20,7% в 2015 году и 20,2% в 2014 году. Такие сдвиги в структуре расходов также отражают эффект низкой базы, связанный со спецификой структуры личного потребления в России, которое отличается более низкой долей платных услуг по сравнению как с развитыми экономиками, так и с рядом развивающихся стран.
- Ключевой вклад в возобновление реального роста объема платных услуг населению в России в 2016 году внесли транспортные услуги, объем которых вырос на 6,1% относительно 2015 года. Негативный вклад внесли в основном услуги связи, объем которых снизился на 2,3%. В 2017 году, наоборот, объем транспортных услуг снизился на 1,5%, а услуг связи, по оценкам Аналитического центра, вырос примерно на 2%. Для большинства категорий услуг, как и в целом для сектора, в 2017 году была характерна стагнация на фоне восстановления розничных продаж товаров.
- Ключевой вклад в ускорение роста сектора платных услуг населению в I квартале 2018 г. внесли коммунальные (+1% к I кварталу 2017 г.), транспортные (+1,3%), медицинские (+3,9%) и бытовые (+1,8%) услуги.
- Росстат ежеквартально публикует итоги обследования бюджетов домашних хозяйств в разбивке по 10-процентным (децилям) и 20-процентным (квинтилям) группам населения, ранжированного по уровню дохода. Доля услуг в потребительских расходах населения по квинтилям колеблется в промежутке 19-32%, причем с 2012 года этот показатель у трех первых (более бедных) квинтилей постепенно снижается, у двух верхних (более состоятельных) — увеличивается.

## Общие тенденции потребления платных услуг в России

### В I квартале 2018 г. сектор платных услуг вырос на 1,4% в годовом выражении

В 2017 году, по данным Росстата, объем платных услуг населению в России превысил 8,8 трлн руб.<sup>1</sup> Рецессия 2015-2016 годов, сопровождавшаяся сильным сжатием доходов населения и спроса на товары, привела к стагнации сектора платных услуг населению. Их объем в сопоставимых ценах за 2015 год уменьшился лишь на 1,1%, а уже по итогам 2016 года, по уточненным данным Росстата, вырос на 0,7% (по оперативным данным, объем снизился на 0,3%). При этом падение розничных продаж товаров прекратилось во II квартале 2017 г.<sup>2</sup>, а реальных располагаемых доходов населения — лишь в I квартале 2018 г.<sup>3</sup> (Таблица 1).

Таблица 1

### Динамика личного потребления в России в годовом выражении, 2013-2018 годы, %

		2013	2014	2015	2016	2017	I кв. 2018
<i>Личное потребление</i>							
Платные услуги населению	номинальные	14,8	7,8	7,8	7,3	2,3	5,7
	реальные	2,0	1,0	-1,1	0,7	0,2	1,4
Розничные продажи товаров, в т.ч.:	номинальные	11,0	10,4	5,4	2,9	5,3	4,4
	реальные	3,9	2,5	-10,0	-4,6	1,3	2,2
<i>продовольственных</i>	номинальные	12,0	10,4	9,2	2,5	5,0	3,6
	реальные	2,6	0	-9,0	-5,0	1,1	2,0
<i>непродовольственных</i>	номинальные	10,2	10,4	2,1	3,2	5,6	5,1
	реальные	4,9	5,1	-10,9	-4,2	1,5	2,3
<i>Справочно</i>							
Доходы населения	номинальные	11,7	7,1	10,6	0,9	2,4*	3,9*
	реальные располагаемые	4,0	-0,7	-3,2	-5,8	-1,7*	0,9*
Заработная плата	номинальная	11,9	9,1	5,1	7,9	7,3	12,0
	реальная	4,8	1,2	-9,0	0,8	3,5	9,5
Индекс потребительских цен на товары и услуги	декабрь к декабрю	6,5	11,4	12,9	5,4	2,5	-
	в среднем за период	6,8	7,8	15,5	7,1	3,7	2,2

\* С учетом единовременной выплаты пенсионерам в январе 2017 г. в размере 5 тыс. руб.

Источник — Росстат

<sup>1</sup> Это соответствует 17,1% добавленной стоимости всей сферы услуг в России — о соотношении структуры сферы услуг в целом и сектора платных услуг населению подробнее см.: *Рынок платных услуг населению* // Бюллетень социально-экономического кризиса в России. Выпуск № 15, июль 2016 г. <http://ac.gov.ru/files/publication/a/9804.pdf>

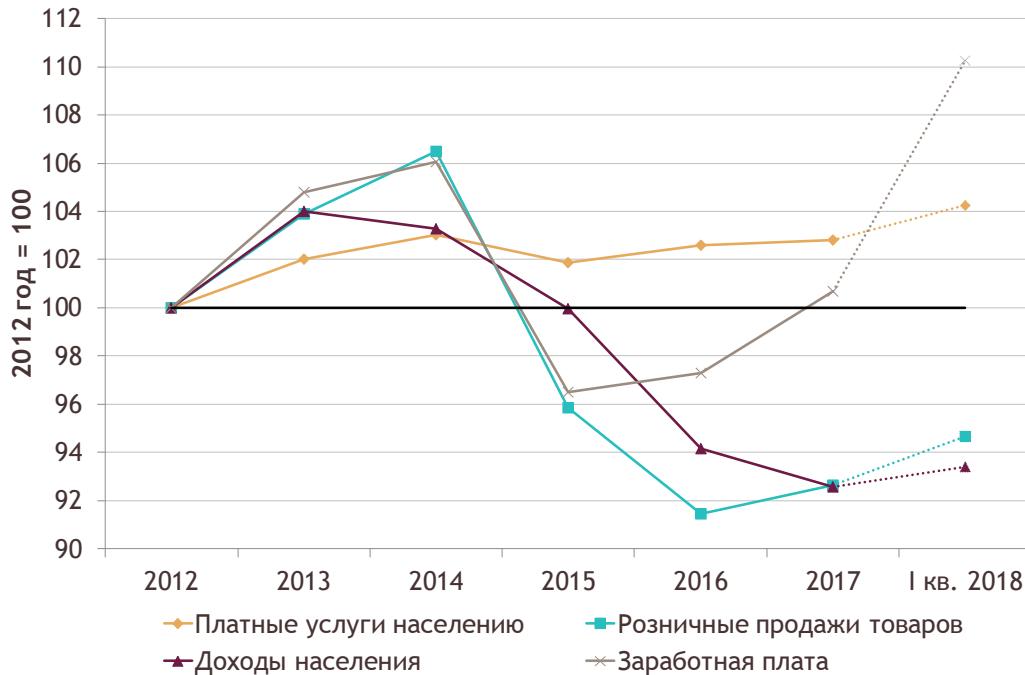
<sup>2</sup> *Особенности оживления розничной торговли* // Бюллетень о текущих тенденциях российской экономики, выпуск № 35, март 2018 г., <http://ac.gov.ru/files/publication/a/16477.pdf>

<sup>3</sup> *Динамика доходов населения* // Бюллетень о текущих тенденциях российской экономики, выпуск № 34, февраль 2018 г., <http://ac.gov.ru/files/publication/a/16270.pdf>

В 2017 году реальный рост сектора платных услуг остался слабым, составив лишь 0,2%. В I квартале 2018 г. рост ускорился до 1,4% в годовом выражении (График 1).

**График 1**

**Динамика реального объема платных услуг населению в годовом выражении (по оперативным данным Росстата\*), 2012-2018 годы, %, 2012 год = 100**



Источник – Росстат

Стабильность реального объема платных услуг в годы спада и оживления наблюдалась на фоне сильного падения розничных продаж товаров (при сопоставимых темпах инфляции). Спрос на значительную часть услуг менее эластичен (особенно ЖКХ и повседневный транспорт) по сравнению с товарами: вне зависимости от спада и оживления в экономике люди продолжают платить за квартиру и пользоваться транспортом. Это привело к росту доли платных услуг в потребительских расходах населения до 21,2% в 2016-2017 годах против 20,7% в 2015 году и 20,2% в 2014 году. Такие сдвиги в структуре расходов также отражают специфику структуры личного потребления в России, которое отличается более низкими долями платных услуг по сравнению как с развитыми экономиками, так и с рядом развивающихся стран.

### **Структурные изменения рынка платных услуг**

Структура расходов населения России на платные услуги достаточно стабильна (Таблица 2). Ключевыми видами платных услуг остаются:

- коммунальные (отопление, электроснабжение, газоснабжение, водоснабжение и водоотведение) — на них в последние годы приходится около 21% всех затрат населения на платные услуги, хотя до 2009 года их доля составляла примерно 18%;
- транспортные — их доля снизилась с 24,3% в 2002 году до 18,4% в 2015 году, но за 2016-2017 годы выросла до 20,0%;
- услуги связи — их доля сократилась с 19,9% в 2007 году до 14,9% в 2016 году, но в 2017 году выросла на 0,2 п.п.

Доля расходов на медицинские услуги быстро росла в 2012-2014 годах, но в 2016-2017 годах осталась практически без изменений.

**Таблица 2**

**Структура платных услуг населению, 2005-2017 годы, %**

	2005	2010	2015	2016	2017
<b>ВСЕГО</b>	<b>100</b>	<b>100</b>	<b>100</b>	<b>100</b>	<b>100</b>
Коммунальные	18,3	21,1	21,1	20,9	21,3
Транспортные	21,5	19,0	18,4	19,7	20,0
Услуги почтовой связи, курьерские услуги*	18,5	19,2	15,9	14,9	0,7*
Услуги телекоммуникационные*					14,4*
Бытовые	10,1	9,9	10,9	10,8	10,3
Жилищные	5,3	5,8	6,5	6,7	6,9
Медицинские	4,8	5,1	6,6	6,6	6,7
Системы образования	6,7	6,6	6,7	6,6	6,7
Гостиниц и аналогичных средств размещения	2,6	2,3	2,3	2,5	2,5
Культуры	2,3	1,7	1,7	1,8	1,7
Туристские	1,5	2,0	2,0	1,9	1,6
Санаторно-оздоровительные	1,6	1,2	1,4	1,4	1,4
Правового характера	2,3	1,7	1,2	1,1	1,1
Физической культуры и спорта	0,7	0,6	0,8	0,8	0,8
Ветеринарные	0,2	0,2	0,2	0,2	0,2
Социальные услуги, предоставляемые гражданам пожилого возраста и инвалидам	...	...	0,2	0,2	0,2
Другие услуги	3,6	3,6	4,1	3,9	3,5

\* До 2017 года обе категории учитывались в составе «услуг связи».

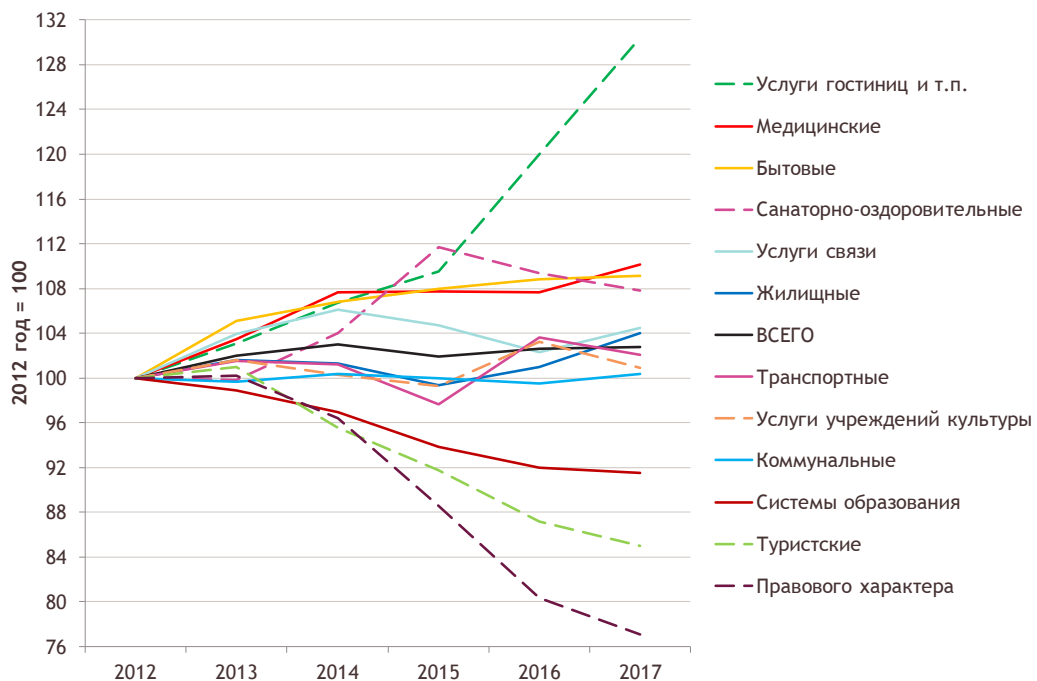
Источник — Росстат

Ключевой вклад в возобновление реального роста объема платных услуг населению в России в 2016 году внесли транспортные услуги, объем которых вырос на 6,1% относительно 2015 года. Негативный вклад внесли в основном услуги связи, объем которых снизился на 2,3%. В 2017 году, наоборот, объем транспортных услуг снизился

на 1,5%, а услуг связи, по оценкам Аналитического центра, вырос примерно на 2%<sup>4</sup> (График 2). Для большинства категорий услуг, как и в целом для сектора, в 2017 году была характерна стагнация на фоне восстановления розничных продаж товаров.

### График 2

**Динамика потребления различных видов услуг в постоянных ценах, 2012-2017 годы, 2012 год = 100**



\* Данные за 2017 год — оперативные.

Источник — Росстат

Заметно ниже уровня 2012 года остаются платные услуги системы образования и правового характера, а также туристские услуги — объем всех этих категорий сокращался в сопоставимых ценах ежегодно в 2014-2017 годах. Быстрее всего растет объем услуг гостиниц и аналогичных средств размещения — за 2013-2017 годы он увеличился на 30%, что свидетельствует в том числе о развитии внутреннего туризма<sup>5</sup>,

<sup>4</sup> После перехода Росстата на новый классификатор видов деятельности с 2017 года услуги связи разделены на «услуги почтовой связи, курьерские услуги» (62 млрд руб. в 2017 году, -39,3% к уровню 2016 года) и «услуги телекоммуникационные» (1274 млрд руб. в 2017 году, +4,1% к уровню 2016 года).

<sup>5</sup> Восстановление спроса на туристские услуги в России // Бюллетень о текущих тенденциях российской экономики. Выпуск № 31, ноябрь 2017 г. <http://ac.gov.ru/files/publication/a/15422.pdf>

а также связано с появлением крымских курортов в составе России и строительством инфраструктуры для Зимних Олимпийских игр 2014 года в Сочи и финальной части Чемпионата мира по футболу 2018 года. В то же время объем предоставления населению туристских услуг (включают работу туроператоров) в 2017 году в сопоставимых ценах оказался на 15,9% ниже уровня 2013 года.

Ключевой вклад в ускорение роста сектора платных услуг населению в I квартале 2018 г. внесли коммунальные (+1% в сопоставимых ценах к I кварталу 2017 г.), транспортные (+1,3%), медицинские (+3,9%) и бытовые (+1,8%) услуги.

### Динамика цен на рынке услуг

Рост цен на платные услуги населению в 2017 году и I квартале 2018 г. продолжил замедляться, хотя и не так быстро, как на потребительские товары (Таблица 3). Заметнее всего (из крупных категорий) выросли цены на услуги пассажирского транспорта (+7,0% за 2017 год), слабее всего — на услуги в сфере туризма (+2,0%), поскольку цены на услуги в сфере зарубежного туризма снизились (-1,7%), но незначительно по сравнению с ростом за предыдущие годы (+80% за 2014-2016 годы из-за девальвации рубля).

Таблица 3

Прирост потребительских цен на отдельные виды платных услуг населению, в среднем за период (год, квартал) в годовом выражении, %

	2014	2015	2016	2017	I кв. 2018
Жилищно-коммунальные услуги, в т.ч.:	8,8	11,2	7,4	5,0	4,3
<i>жилищные услуги</i>	9,7	19,5	7,7	5,1	4,1
<i>коммунальные услуги</i>	7,9	7,5	7,2	5,0	4,4
Услуги пассажирского транспорта	6,9	10,8	8,1	7,0	2,5
Услуги связи	1,3	2,5	3,0	4,4	4,6
Бытовые услуги	6,5	8,1	5,5	3,8	2,7
Медицинские услуги	9,4	11,3	8,4	5,6	4,9
Услуги в системе образования	10,4	14,6	7,2	5,7	6,7
Услуги гостиниц и прочих мест проживания	21,5	3,5	6,4	5,4	4,8
Услуги организаций культуры	10,5	9,2	6,8	4,2	4,2
Услуги в сфере туризма, в т.ч.:	9,7	19,5	9,1	2,0	2,9
<i>в сфере внутреннего туризма</i>	6,7	11,8	7,4	3,6	1,9
<i>в сфере зарубежного туризма</i>	16,8	36,8	12,4	-1,7	5,7
Санаторно-оздоровительные услуги	5,9	11,4	10,9	2,8	1,9
Услуги, всего	8,1	12,4	6,9	4,2	3,8
Мемо: товары и услуги, всего	7,8	15,5	7,1	3,7	2,2

Источник — Росстат



## Неравенство в потреблении услуг

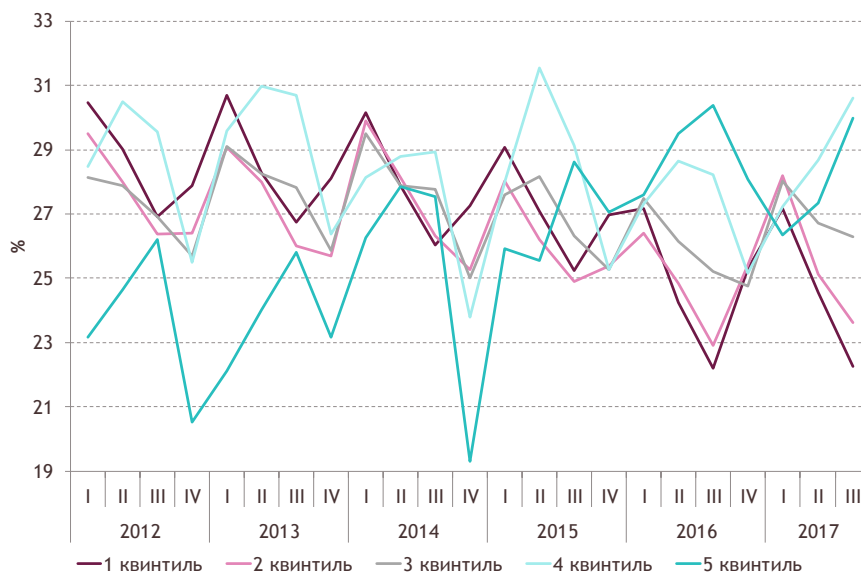
### Доля услуг в потребительских расходах населения по 20-процентным (квинтилям) группам населения колеблется в промежутке 19-32%

Социальное неравенство в большой степени выражается в различиях потребительских расходов у разных групп населения: объем и структура потребления зависят от позиции домохозяйства в социальной иерархии. Это касается как продовольственных и непродовольственных товаров, так и платных услуг.

Росстат регулярно проводит выборочное обследование бюджетов домашних хозяйств, в ходе которого опрашивает 48,5 тыс. семей по всей России. Итоги обследования бюджетов домашних хозяйств публикуются ежеквартально, в том числе в разбивке по 10-процентным (децилям) и 20-процентным (квинтилям) группам населения, ранжированного по уровню дохода. Доля услуг в потребительских расходах населения по квинтилям колеблется в промежутке 19-32%, причем с 2012 года этот показатель у трех первых (более бедных) квинтилей постепенно снижается, у двух верхних (более состоятельных) — увеличивается (График 3).

#### График 3

Доля услуг в потребительских расходах российских семей по квинтилям (1-й квинтиль — наиболее бедные, 5-й квинтиль — наиболее богатые), 2012-2017, %



Источник — Росстат

В наибольшей степени доля услуг в потребительских расходах семей снизилась у самых бедных домохозяйств первого квинтиля: с 30% в начале 2012 года до 22% в III квартале 2017 г. Эти сдвиги происходили в сложных экономических условиях, в которых бедным слоям общества пришлось нести тяжелую нагрузку от падения

реальных доходов. Наибольшее увеличение доли услуг за шестилетний период, сопровождающееся высокой волатильностью показателя, характерно для домохозяйств пятого квинтиля (с наиболее высоким уровнем дохода): разница между показателями I квартала 2012 г. (23%) и III квартала 2017 г. (30%) составляет 7 п.п. Такой рост вполне отражает ситуацию с социальным неравенством в стране и способностью наиболее состоятельных групп населения поддерживать привычный образ жизни даже в условиях спада в экономике и медленного оживления.

Подушевые затраты домохозяйств из четвертого и пятого квинтилей превышают средние значения по всему населению по всем ключевым видам услуг (Таблица 4). При этом затраты на услуги пассажирского транспорта, жилищные, бытовые и санаторно-оздоровительные услуги у пятой (самой богатой) 20-процентной группы населения превышают средние значения более чем в два раза, а на медицинские услуги и услуги учреждений культуры — более чем в три раза. Потребление данных видов услуг более эластично и бедные слои населения экономят на них: либо они не являются услугами первой необходимости (например, услуги учреждений культуры), либо у них есть бесплатные или более низкие по стоимости альтернативные варианты (полис ОМС и бесплатные медицинские услуги или клиники эконом-класса). Единственным видом услуг, затраты на которые у домохозяйств пятого квинтиля не превышают среднего значения, — это оплата газа, что связано, видимо, с более низким подушевым потреблением газа в домохозяйствах с более высоким уровнем дохода.

**Таблица 4**

**Расходы домашних хозяйств России на услуги по квинтилям (кв) и децилям (дец), руб./чел. в месяц, в среднем за три квартала 2017 г.**

	Среднее	1 дец	1 кв	2 кв	3 кв	4 кв	5 кв	9 дец	10 дец
Жилищно-коммунальные услуги:	1596	644	785	1203	1542	1860	2592	2277	2906
жилищные услуги	279	42	62	138	206	316	674	483	865
электроэнергия	239	136	153	197	240	268	337	325	350
газ	149	129	144	157	154	159	131	144	119
отопление	344	111	147	259	357	423	535	497	573
вода и др. коммунальные услуги	584	224	278	448	581	696	914	829	999
Бытовые услуги	519	56	84	195	341	604	1371	1097	1645
Услуги учреждений культуры	688	45	63	142	276	752	2207	1772	2642
Услуги в системе образования	233	85	102	164	211	310	377	416	339
Медицинские услуги	231	14	23	69	117	243	701	396	1006
Санаторно-оздоровительные услуги	112	2	3	18	61	174	304	254	355
Услуги пассажирского транспорта	410	71	95	180	321	537	914	818	1010
Услуги связи	420	202	233	322	399	498	647	599	695
Прочие услуги	306	23	32	83	160	289	964	542	1386
<b>ВСЕГО</b>	<b>4511</b>	<b>1142</b>	<b>1423</b>	<b>2378</b>	<b>3426</b>	<b>5265</b>	<b>10065</b>	<b>8163</b>	<b>11966</b>

*Примечание. Синим цветом в таблице выделены значения, превышающие средние.*

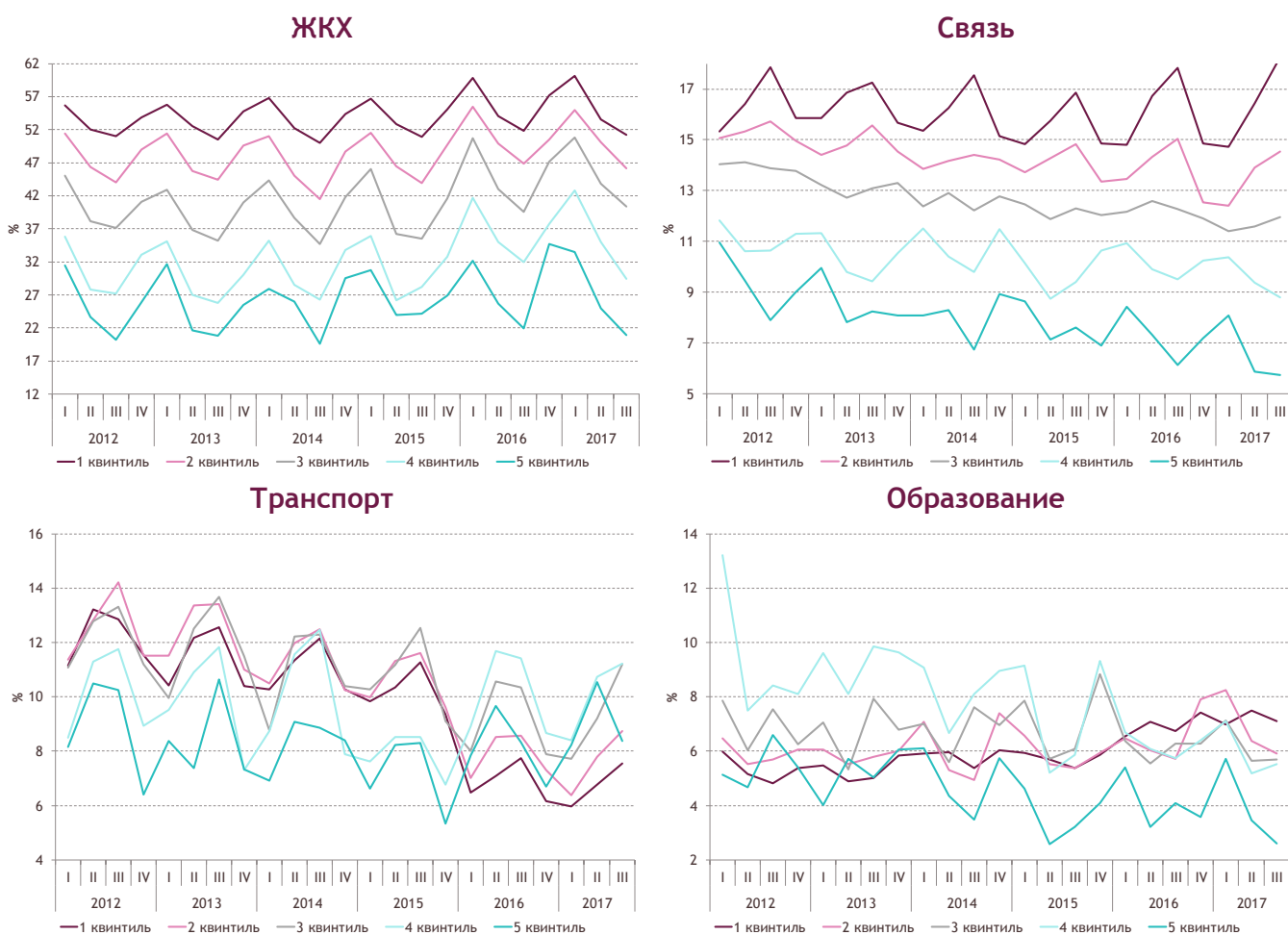
*Источник — Росстат*

**У наиболее бедных слоев населения оплата услуг ЖКХ в 2012-2017 годах составляла 50-60% всех расходов на услуги**

В общей сумме расходов на услуги наиболее стабильны по годам доли услуг ЖКХ и связи (График 4), так как они менее эластичны (являются «обязательными»). Доля затрат на жилищно-коммунальное обслуживание в расходах семьи снижается в среднем на 5-9 п.п. при переходе в следующий более богатый квинтиль: у наиболее бедных слоев населения оплата услуг ЖКХ в 2012-2017 годах составляла 50-60% всех расходов на услуги, в то время как у домохозяйств пятого квинтиля — 20-34%. Аналогичная тенденция прослеживается для услуг связи: наибольшая доля в расходах на услуги (15-19%) у домохозяйств из первого квинтиля, а наименьшая — у самых богатых семей — (6,6% в среднем за три квартала 2017 года, 9,3% в 2012 году).

**График 4**

**Доля расходов на ЖКХ, связь, транспорт и образование в общей сумме расходов домохозяйств на услуги, 2012-2017 годы, %**



Источник — Росстат

Доля расходов на услуги пассажирского транспорта снижалась у всех групп населения в среднем на 2 п.п. в 2012-2015 годах. Во многом это объясняется тем, что россияне сократили число путешествий в связи с более осторожным экономическим поведением в период рецессии, а также закрытием Турции и Египта — массовых туристических направлений. В I квартале 2016 г. доли затрат на услуги пассажирского транспорта у всех групп сравнялись на уровне 7-9%. Это «выравнивание» главным образом вызвано увеличением затрат на транспортные услуги у более состоятельных домохозяйств, которые уже ощутили предстоящее улучшение экономической ситуации в стране (аналогичные сдвиги у более бедных семей наблюдаются позже, во II и III кварталах 2016 г.). Дальнейшая стабилизация экономической ситуации в стране в 2017 году и выход из затяжной рецессии привели к росту доли расходов на услуги пассажирского транспорта всех групп населения. Так, в конце III квартала 2017 г. доля транспортных услуг незначительно превысила уровень 7-8% для двух самых бедных групп населения (первого и второго квинтиля) и самых богатых семей (пятого квинтиля). При этом для населения со средним уровнем дохода и выше среднего (третий и четвертый квинтили) доля общественного транспорта в общей сумме затрат на услуги превышает 11%.

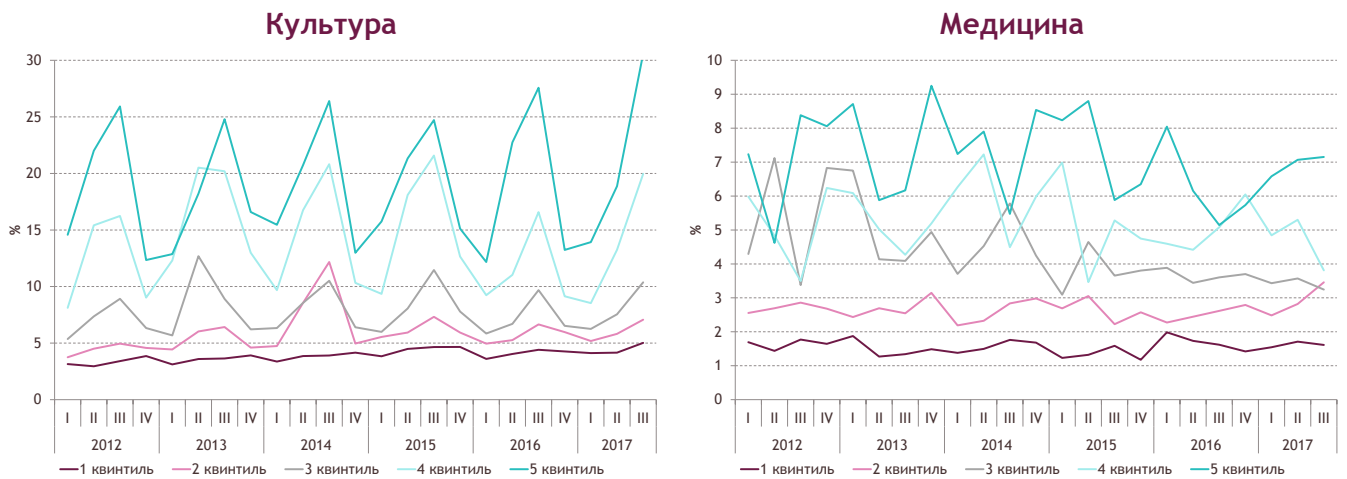
Расходы на образование за период с 2012 по 2017 год составляют 3-13% в общей сумме расходов на услуги. При этом сумма затрат на образовательные услуги домохозяйств из пятого, наиболее состоятельного квинтиля в денежном выражении в среднем превышает среднее значение по выборке, но доля расходов на эти услуги у них самая низкая (около 5% в 2012 году и менее 3% в 2017 году). Это может быть связано с тем, что в выборочном обследовании бюджетов домашних хозяйств не учитывается оплата образовательных услуг за границей, которыми пользуются наиболее обеспеченные слои населения. Для остальных четырех групп населения в I квартале 2012 г. доля образовательных услуг варьировалась от 6 до 13,2%, однако в последующие периоды не превышала 10%. Здесь также необходимо отметить изменение в распределении доходов по первым четырем квинтилям: в I квартале 2012 г. наибольшая доля затрат на образовательные услуги приходится на четвертый квинтиль (13,2%), далее — третий (7,9%), второй (6,5%) и первый (6%) — т.е. более богатые слои населения направляют больше средств на образование, чем менее состоятельные. К III кварталу 2017 г. распределение данного типа расходов меняется. В вышеуказанных группах населения расходы на образование в общей доле услуг находятся в пределах от 5,5% до 7,1%; при этом 7,1% приходится на первый квинтиль, т.е. самую бедную группу домохозяйств, а 5,5% — на четвертый квинтиль, т.е. относительно обеспеченную категорию населения.

### Высокие доли медицинских услуг и услуг учреждений культуры в общем объеме потребления услуг отмечены у четвертого и пятого квинтилей

Расходы на медицинские услуги и услуги учреждений культуры схожи по своей динамике и распределению по 20-процентным группам населения (График 5). Более высокие доли медицинских услуг и услуг учреждений культуры в общем объеме потребления услуг характерны для представителей четвертого и пятого квинтилей, так как именно у них есть средства на получение платных услуг в медицинских учреждениях повышенного класса при наличии государственной бесплатной медицины, а также на дополнительные развлечения (услуги учреждений культуры). Доля расходов на медицину у пятого квинтиля в среднем за три квартала 2017 года составила 7%, а на услуги учреждений культуры — более 21%, показав рост обоих показателей на 1 п.п. по сравнению с тремя кварталами 2016 года. Доля расходов на медицинские услуги и культуру для первых двух квинтилей остается относительно стабильной и находится на уровне 2-5%. Сезонность колебаний расходов на культуру высока в четвертом и пятом квинтилях, а в первом квинтиле ее практически нет.

График 5

Доля расходов на услуги учреждений культуры и медицинские услуги в общей сумме расходов на услуги, 2012-2017 годы, %

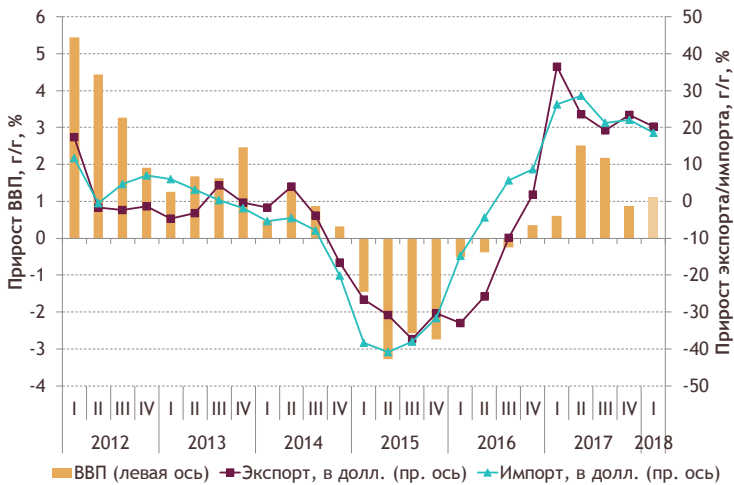


Источник — Росстат

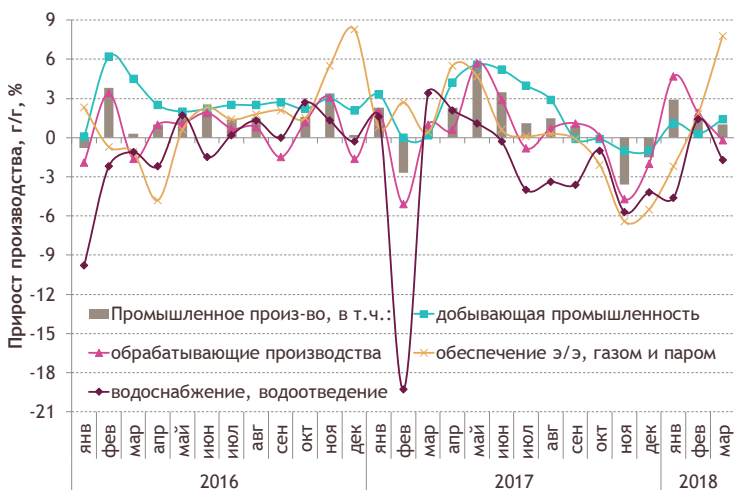
Таким образом, прослеживаются три разных социально обусловленных типа распределения расходов на ключевые виды услуг по группам населения России:

- с максимальными долями у бедных слоев населения (ЖКХ, связь, образование);
- с максимальными долями у средних слоев населения (транспорт);
- с максимальными долями у состоятельных слоев населения (культура и медицина).

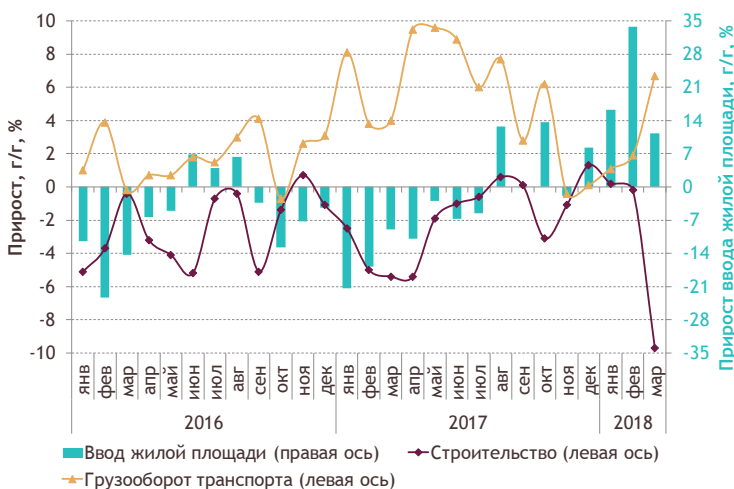
## Ключевая социально-экономическая статистика России



- По второй оценке Росстата, рост ВВП России в III квартале 2017 г. пересмотрен до 2,2% (+0,4 п.п.). В IV квартале рост ВВП России замедлился до 0,9%.
- По оценкам Минэкономразвития России, прирост ВВП за I квартал 2018 г. составил 1,1%.
- По оценке Банка России, объем российского экспорта товаров в I квартале 2018 г. составил 99,3 млрд долл. (+20,2% в годовом выражении, далее — г/г). Объем импорта товаров вырос на 18,5% г/г, до 57 млрд долл.

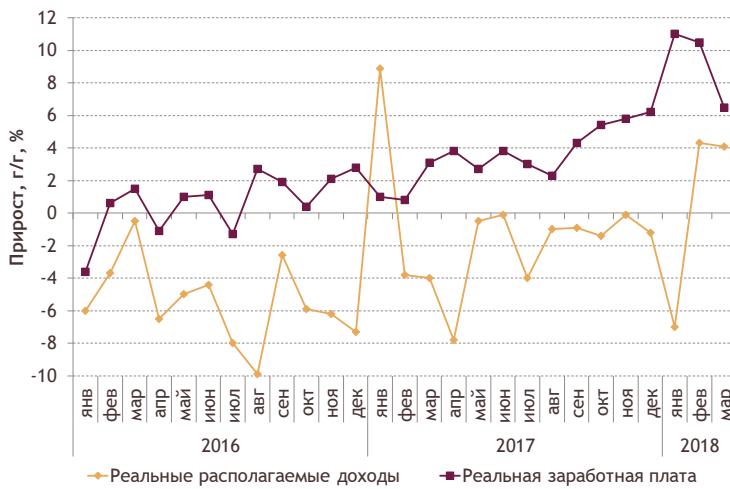


- В марте 2018 г. темпы промышленного роста опустились до 1% г/г (после 1,5% в феврале). Ускорился рост выпуска в добыче полезных ископаемых (+1,4%), а также в электро- и теплоэнергетике (+7,8%) — из-за резкого похолодания. При этом в обрабатывающих отраслях и коммунальном секторе зафиксирован спад на 0,2% и 1,7% соответственно.

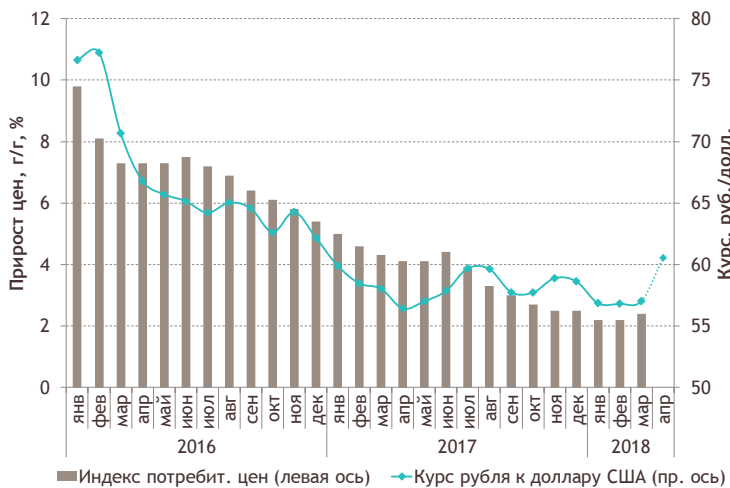


- В марте 2018 г. реальный объем строительных работ в России резко снизился на 9,7% г/г. Темпы роста ввода жилья остались положительными, но замедлились до 11,3% г/г (после 33,8% в феврале).
- Грузооборот транспорта вырос на 6,7% г/г в марте 2018 г. за счет резкого ускорения роста грузооборота трубопроводного транспорта (+10,9% г/г в марте после +0,1% г/г в феврале) в связи с увеличением экспортных поставок газа в Европу.

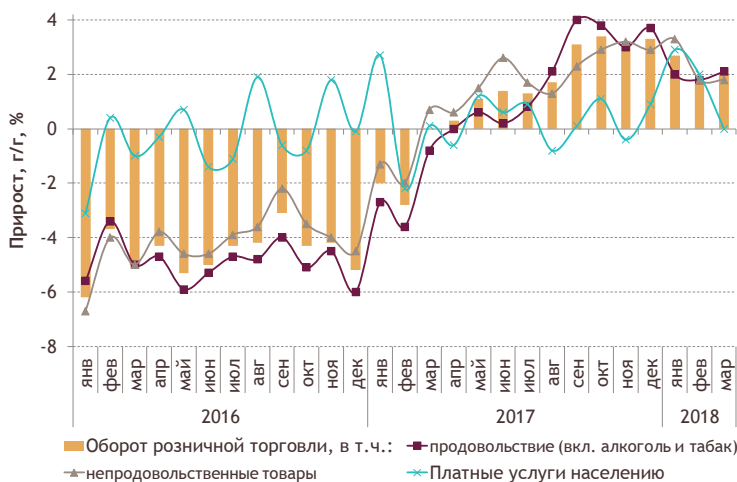




- В марте 2018 г. продолжился рост реальных располагаемых доходов населения (+4,1% г/г после +4,3% в феврале). В целом за I квартал 2018 г. реальные располагаемые доходы населения выросли на 0,9%, а без учета прошлогодней единовременной выплаты пенсионерам рост составил 3%.
- Рост реальной заработной платы замедлился в марте до 6,5% г/г (после +10,5% в феврале). За I квартал 2018 г. заработная плата выросла на 9,5% г/г.



- В марте 2018 г. рост потребительских цен ускорился до 2,4% г/г после двух месяцев рекордно низких значений.
- На протяжении марта, как и всего I квартала 2018 г., курс рубля был относительно стабилен вблизи 57 руб./долл. Очередной санкционный пакет Минфина США, затронувший 14 компаний и 24 российских бизнесменов и должностных лиц, привел к резкому ослаблению российской валюты 9-11 апреля до 64 руб./долл.



- В марте темпы роста продаж пищевых продуктов обогнали темпы роста продаж непродовольственных товаров (+2,1% и +1,8% соответственно), хотя в целом за I квартал продажи пищевых продуктов выросли только на 2%, а продажи непродовольственных товаров — на 2,3%.
- Объем платных услуг после роста на 2,4% в январе-феврале 2018 г. в марте остался на уровне прошлого года.

Источник – Thomson Reuters по данным российских ведомств

ac.gov.ru/publications/



[facebook.com/ac.gov.ru](https://facebook.com/ac.gov.ru)



[twitter.com/AC\\_gov\\_ru](https://twitter.com/AC_gov_ru)



[youtube.com/user/analyticalcentergov](https://youtube.com/user/analyticalcentergov)

