

Бюллетень  
о текущих тенденциях  
мировой экономики

февраль 2018

29

# Бразилия: на пути выхода из социально-экономического кризиса



АНАЛИТИЧЕСКИЙ ЦЕНТР  
ПРИ ПРАВИТЕЛЬСТВЕ  
РОССИЙСКОЙ ФЕДЕРАЦИИ

## Вступительный комментарий

*В 2003-2011 годах в Бразилии были проведены масштабные экономические реформы. Они включали в себя подавление высокой инфляции, рост экспорта и, как следствие, стабилизацию темпов роста и значительное увеличение личного потребления.*

*Тем не менее достижение устойчивого роста экономики, укрепление положения среднего класса за счет роста доходов, сдерживание инфляции, успех в развитии нефтедобычи не смогли вывести страну из ловушки среднего уровня развития. Остались нерешенными проблемы поиска новых драйверов роста, низкой производительности труда, неконкурентоспособности промышленности. Увеличение импорта, чрезмерный рост государственных расходов и ослабление динамики роста ВВП привели к кризису в условиях падения экспортных цен.*

*Увеличение доли среднего класса и укрепление гражданского общества вызвали также рост нетерпимости к коррупции в промышленной и политической элитах. Комбинация социально-политического кризиса доверия к власти, политической борьбы в рамках правового антикоррупционного процесса усугубили экономическую рецессию 2014-2016 годов. Несмотря на сложную социально-политическую обстановку, экономика Бразилии в 2017 году начала расти, хотя государственный долг, безработица и инфляция остаются высокими.*

*Главный советник руководителя Аналитического центра  
проф. Леонид ГРИГОРЬЕВ*

## Содержание выпуска

Социально-политический фон экономической ситуации в Бразилии .....	3
Бразильская модель экономического развития начала XXI века.....	4
Неравномерный экономический рост в Бразилии на фоне социально-экономических потрясений после 2011 года.....	5
Социальное неравенство и бедность .....	12
Выводы .....	13
Обзор ключевой экономической статистики ведущих стран мира .....	14

**Выпуск подготовлен авторским коллективом  
под руководством Леонида Григорьева**

Александр Голяшев    Виктория Павлюшина    Влада Бриллиантова

## Социально-политический фон экономической ситуации в Бразилии

### *В 2014 году борьба с коррупцией в Бразилии достигла верхних эшелонов политической власти*

В XXI веке Бразилия стала одним из мировых лидеров по объему ВВП, во многом благодаря реформам в сфере экономики и общества. Период правления президента Лулы да Силвы (2003-2011 годы) стал временем экономической и политической стабильности в стране. В 2014 году в экономике Бразилии началась рецессия, которая поставила под угрозу долгосрочные цели развития. Социально-экономический кризис и процесс выявления коррупции в политической элите создали сложнейшую обстановку в стране.

В 2014 году борьба с коррупцией в Бразилии достигла верхних эшелонов политической власти: среди прочих было выдвинуто обвинение против бывшего Президента Лулы да Силвы. Полицейская операция «автомобильные мойки» (“Lavo Jato”), начавшаяся в январе 2014 г., раскрыла много коррупционных схем. Были арестованы руководители государственной нефтегазовой компании Petrobras и высший менеджмент строительных компаний, отвечавших в том числе за возведение строительных объектов для проведения Чемпионата мира по футболу 2014 года и летних Олимпийских игр 2016 года.

Замедление темпов экономического роста, а также общее негативное отношение к власти привело в тому, что преемнице Лулы да Силвы — Дилме Русеф в 2016 году во время второго президентского срока был объявлен импичмент. Но в 2017 году началось оживление в экономике и наметился выход из политического кризиса, который, можно надеяться, будет стабилизирован президентскими выборами в конце 2018 года.

В конце января 2018 г. Федеральный суд Бразилии признал бывшего президента Лулу да Силву виновным в участии в коррупционных схемах и отмывании денег после получения взяток от строительной компании в обмен на контракты с нефтегазовой компанией Petrobras. Фактически такое решение лишает Л. Силву возможности участвовать в президентских выборах в конце 2018 года, несмотря на то, что, по опросам избирателей, он лидирует. Апелляции на решение суда еще продолжаются, но даже если суд последней инстанции отклонит обвинительное заключение, время для подачи документов на участие в выборах, скорее всего, будет уже упущено.

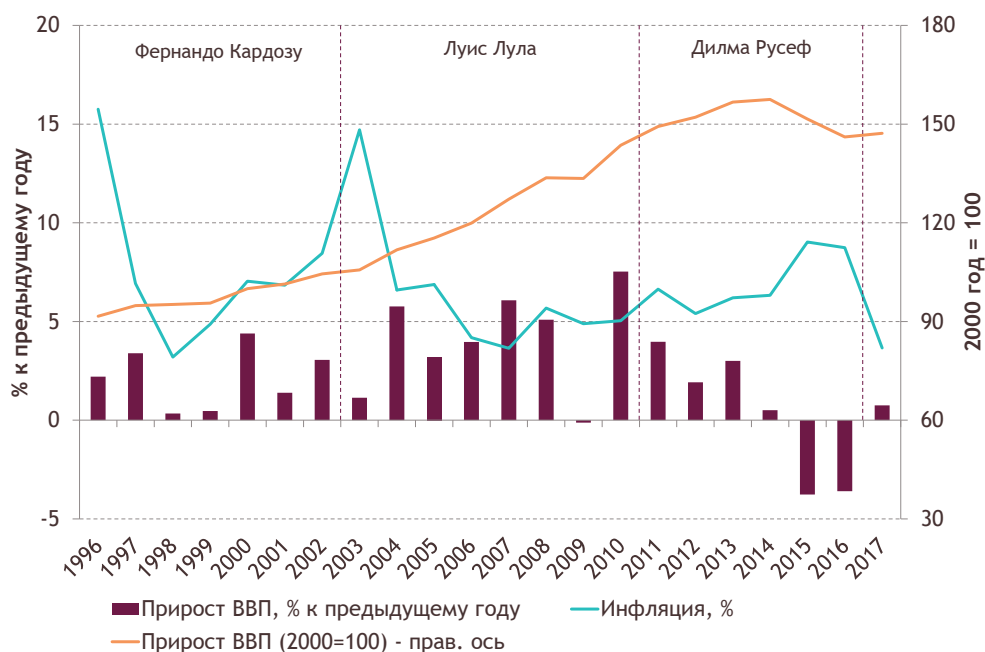
## Бразильская модель экономического развития начала XXI века

*В 2003-2011 годы личное потребление стало драйвером экономического роста в Бразилии*

Прорыв Бразилии на позицию среднеразвитой демократической страны начинался с тяжелой застойной комбинации политической диктатуры, неровной динамики роста и высокой инфляции в начале 1990-х годов, когда экономика страны находилась в состоянии стагнации уже на протяжении более 10 лет. Тогда для экономики Бразилии был характерен неравномерный рост ВВП (График 1), этот период сопровождался непрерывной индексацией заработной плат и пенсий, которая закрепляла инфляцию, характерную для экономики страны. Это усугубило положение беднейших слоев населения, численность которых продолжала расти, а социальное неравенство при этом достигло крайне высокого уровня.

### График 1

**Динамика ВВП и инфляции в Бразилии, в % к предыдущему году, 2000 год = 100, 1996-2017 годы**



Источник — МВФ

При президенте Луле да Силве темпы экономического роста (в среднем +4,0% ВВП в год в 2003-2011 гг.) оказались относительно высокими и устойчивыми, что, наряду с

социальными программами, способствовало развитию среднего<sup>1</sup>. Как первый (переход к демократии, стабилизация роста, подавление высокой инфляции и увеличение личного потребления), так и второй (укрепление среднего класса, сдерживание инфляции, развитие нефтедобычи) этапы реформ страны в 2003-2011 годы, направленные на достижение устойчивого роста, реализовались. Благодаря этому, Бразилии удалось относительно благополучно пройти кризис 2009 года (-0,1% ВВП). При этом, несмотря на значительный успех экономических реформ, страна в тот период не вышла из ловушки среднего уровня развития, характерной и для других стран БРИКС, в частности для России. Промышленность Бразилии того периода была по-прежнему недостаточно конкурентоспособна как на внутреннем, так и на внешнем рынках, а девальвация бразильского реала стала одной из причин значительного повышения темпов инфляции. Все это привело к новой рецессии в экономике страны.

## Неравномерный экономический рост в Бразилии на фоне социально-экономических потрясений после 2011 года

### *В 2015-2016 годах темп роста экономики Бразилии стал отрицательным*

Со II квартала 2014 г. Бразилия переживала глубокую рецессию: в 2014 году темп роста ВВП составил +0,5%, а в 2015-2016 гг. стал отрицательным и был равен 3,8% и -3,6% соответственно (Таблица 1).

Падение промышленного производства в годовом выражении началось в марте 2014 года и не прекращалось до ноября 2016 г., а среднемесячный темп прироста в ноябре 2016 – декабре 2017 г. составил +2,3%. В IV квартале 2017 г. объем промышленного производства составил 86% от среднеквартального уровня 2010 г. (График 2). По данным МВФ, в 2014-2017 гг. около 3 млн сотрудников потеряли рабочие места, а уровень безработицы почти удвоился (с 6,8% в 2014 году до 13,1% в 2017 году). В ходе рецессии дефицит государственного бюджета, который в 2013–2014 гг. превышал 3% ВВП, в 2015-2017 гг. повысился до 9,0-10,3% ВВП, что также связано с ростом долга и стоимости его обслуживания из-за девальвации реала (График 3). Государственный долг, который в 2014 году составлял 54% ВВП, в 2017 году достиг 83,4% и при сохранении текущей политики будет расти дальше.

---

<sup>1</sup> Григорьев Л., Павлюшина В. Бразилия: в ловушке среднего уровня развития // Мир новой экономики. Апрель, 2016.

Таблица 1

Основные макроэкономические показатели Бразилии, 2007-2017 годы

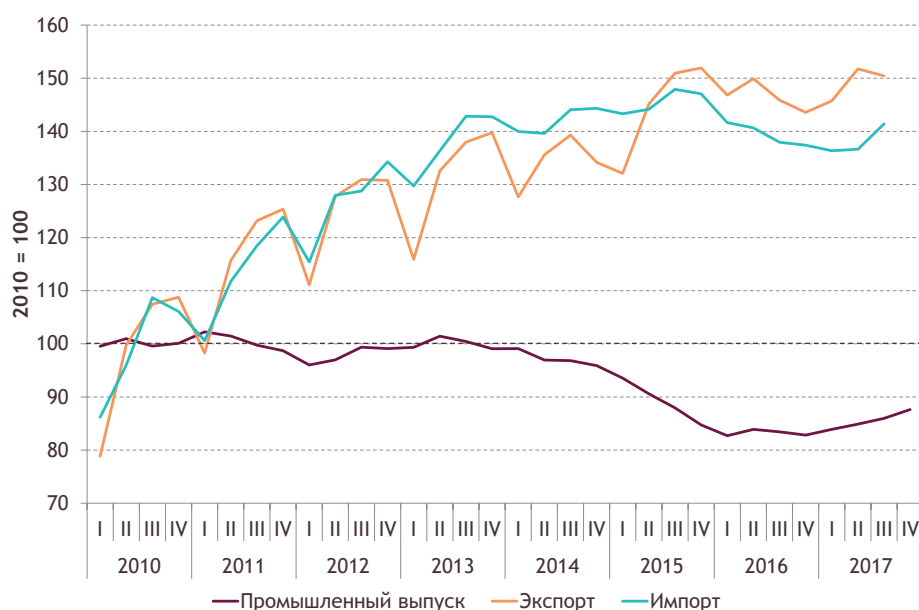
	2007	2008	2009	2010	2011	2012	2013	2014	2015	2016	2017*
ВВП реальный, % к пред. году	6,1	5,1	-0,1	7,5	4,0	1,9	3,0	0,5	-3,8	-3,6	0,7
ВВП номинальный, трлн долл.	1,4	1,7	1,7	2,2	2,6	2,5	2,5	2,5	1,8	1,8	2,1
ВВП на душу населения по ППС, тыс. долл.	13,4	13,9	13,7	14,6	15,1	15,2	15,5	15,5	14,8	14,1	14,1
Норма накопления, % ВВП	19,8	21,6	18,8	21,8	21,8	21,4	22,0	21,0	19,1	17,5	17,6
Среднегодовая инфляция, %	3,6	5,7	4,9	5,0	6,6	5,4	6,2	6,3	9,0	8,7	3,7
Импорт (товары и услуги), прирост, %	21,2	14,4	-11,0	34,5	8,5	-0,3	8,4	-0,1	-13,5	-8,2	3,6
Экспорт (товары и услуги), прирост, %	6,3	-1,9	-8,7	7,1	2,3	1,1	2,7	-0,3	8,1	3,7	4,8
Безработица, % рабочей силы	9,7	8,9	9,6	8,6	7,8	7,4	7,2	6,8	8,3	11,3	13,1
Население, млн чел.	189	192	194	196	197	199	201	203	205	206	208
Сальдо госбюджета, % ВВП	-2,7	-1,5	-3,2	-2,7	-2,5	-2,5	-3,0	-5,4	-10,3	-9,0	-9,2
Госдолг, % ВВП	63,7	61,9	64,9	63,0	61,2	62,2	60,2	62,3	72,5	78,3	83,4
Счет текущих операций, % ВВП	0,0	-1,8	-1,6	-3,4	-2,9	-3,0	-3,0	-4,2	-3,3	-1,3	-1,4
Курс реала к доллару США	1,95	1,83	2,00	1,76	1,68	1,95	2,16	2,35	3,33	3,49	3,19

\* Оценки МВФ.

Источник — МВФ, Thomson Reuters

График 2

Динамика промышленного выпуска, экспорта и импорта товаров и услуг в Бразилии, 2010=100



Источник — МВФ, Thomson Reuters

Среди ключевых внутренних причин рецессии можно выделить следующие:

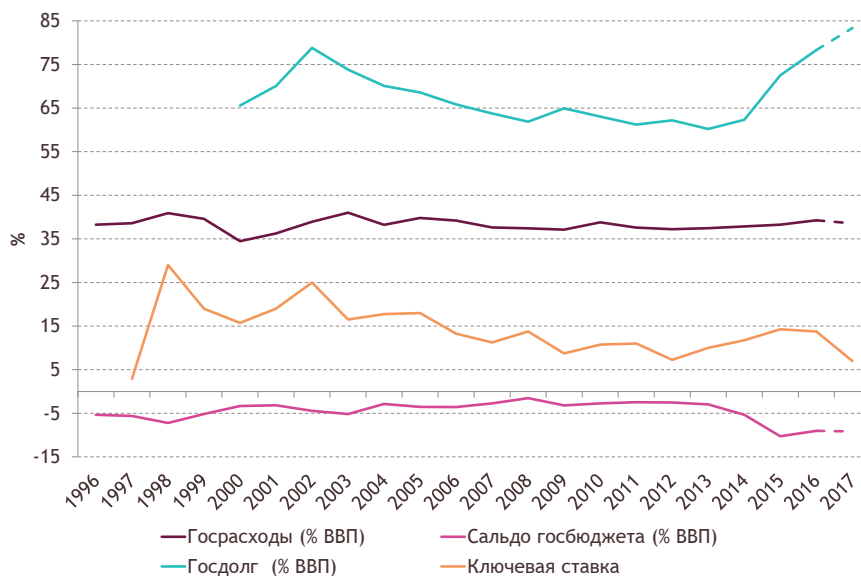
- значительное сокращение потребления домохозяйств (-5,1% в 2015 году и - 4,4% в 2016 году) – драйвера роста экономики в предыдущий период – в силу серьезного ухудшения условий рынка труда и снижения реальных доходов;
- с начала 2014 года годовой приток иностранных инвестиций сократился примерно на 30%. Падение во многом может быть объяснено устойчивым периодом низкой конкурентоспособности, растущими издержками, например расходами на энергию и удельную рабочую силу, ухудшением условий торговли, снижением рентабельности и ужесточением условий кредитования.

### Со второго квартала 2017 г. началось оживление экономики Бразилии

Экономический спад в Бразилии завершился во II квартале 2017 г. и началось медленное оживление экономики: +0,4% в III квартале, +1,4% в IV квартале 2017 г. Годовой темп роста в 2017 году составил +0,7%. Несмотря на это, по-прежнему проблемой экономики страны остается отсутствие устойчивого драйвера роста. Вместе с этим, политическая неопределенность ухудшает перспективы развития экономики страны.

### График 3

Динамика госрасходов, госдолга и сальдо госбюджета % ВВП, ключевая ставка %, 1996-2017\*



\* Оценки МВФ, источник – МВФ

Thomson Reuters

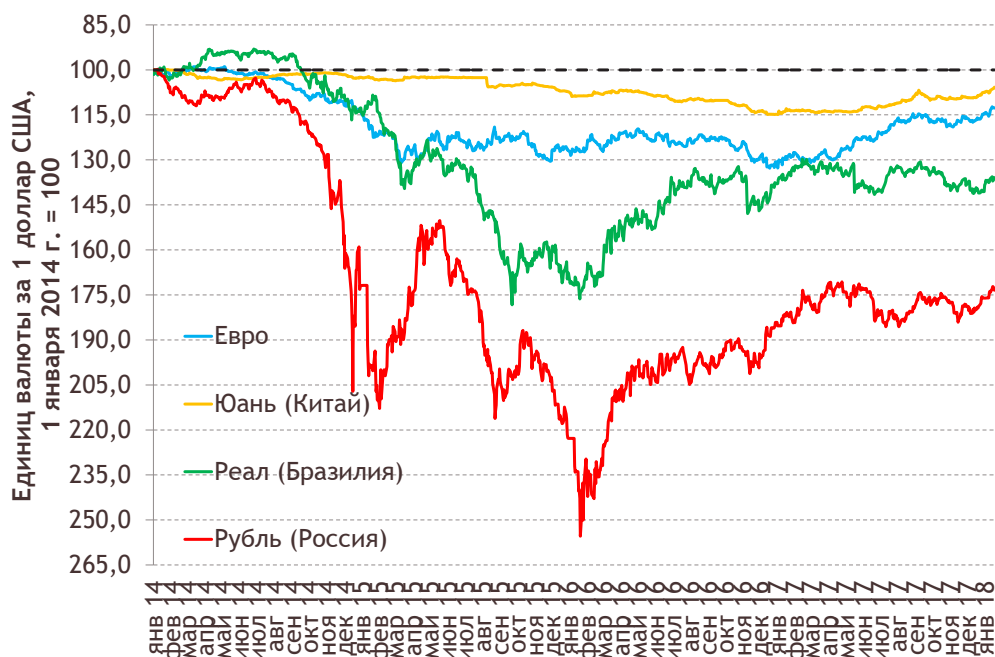
### Осень 2015 года девальвация реала была максимальной

Курс бразильского реала с конца 1990-х годов укреплялся по отношению к доллару США, а в 2011 году был близок к паритету, что сильно снижало конкурентоспособность бразильского экспорта. Результатом экономических успехов прежних периодов стали новые серьезные проблемы: укрепление реала и увеличение импорта промышленных товаров. Последнему способствовало увеличение добычи нефти и выработки энергии в целом, что сократило импорт энергоносителей, ослаблявший курс реала. Реал к концу правления президента Лулы да Силвы стал переоцененной валютой, результатом чего стал стремительный рост импорта, высокой стоимости кредитов, что привело к тому, что промышленность страны стала менее конкурентоспособной по сравнению с импортом из развитых стран, а курс реала за 1 долл. США приближался к отметке 2,5.

В 2014 году началась девальвация бразильского реала к доллару США. Максимум девальвации был достигнут в сентябре 2015 г., когда курс национальной валюты по сравнению с осенью 2014 г. обесценился по отношению к доллару США почти на 80%, после чего несколько восстановился и еще раз снизился в январе 2016 г., когда, вопреки ожиданиям аналитиков, центральный банк Бразилии не увеличил ключевую ставку.

#### График 4

Динамика реала, евро, юаня и рубля к доллару США, 2014-2018 годы



Источник – Thomson Reuters



### ***В 2015-2017 гг. рос чистый экспорт Бразилии***

Международная торговля для Бразилии играла и продолжает играть важную роль, так что падение объемов экспорта на 12% в 2011–2014 гг. негативно сказалось на экономическом положении страны. С 2015 года чистый экспорт рос (и препятствовал более глубокому падению ВВП) за счет резкого снижения импорта и сильного роста экспорта в условиях обесценения национальной валюты. Среди причин роста чистого экспорта также - отдача от длинных инвестиций в отрасли со значительным экспортным потенциалом, например, добычу полезных ископаемых. За 2015-2017 гг. экспорт товаров увеличился на 13,9%, а импорт снизился на 12,1%.

После «великой рецессии» 2008-2009 гг. внешняя торговля страны была ориентирована на активизацию торговли с другими развивающимися странами, в особенности со странами БРИКС и Персидского залива, хотя покупательная способность экспортеров энергоресурсов сократилась в условиях падения цен на нефть в 2014–2015 гг.

В географической структуре торговли также произошли некоторые изменения. Так, например, доля Китая в экспорте Бразилии увеличилась с 18,6% на 3,2 п.п. (в 2000 году Китай занимал 12-е место среди импортеров, а с 2009 года – первое), доля Аргентины увеличилась на 1,4 п.п. в сравнении с 6,7% в 2015 году. Сильным драйвером роста экспорта Бразилии стала также торговля с Индией, доля которой резко возросла в 2009 году и была относительно стабильной до 2017 года.

Доля США, Нидерландов, Японии и Германии в экспорте Бразилии в совокупности в 2015-2017 гг. снизилась на 1,8 п.п. В географической структуре импорта также есть некоторые изменения. В 2015-2017 годах доля США увеличилась на 1 п.п., Аргентины – на 0,3 п.п., Республики Корея – на 0,3 п.п. Доля Италии, Японии и Франции при этом в совокупности снизилась на 0,5 п.п.

С 2015 года в товарной структуре экспорта страны первое место занимают зерновые и фрукты (11,9% в 2017 году), а категория «руды, шлаки и зола» переместились на второе место, составив 10,3% всего экспорта 2016 года. Значительно с 5,0% в 2015 году до 6,8% в 2017 году увеличилась доля высокотехнологичной продукции бразильского экспорта категории «транспортные средства», которая также включает в себя экспорт самолетов и запасных частей для них. Доля минеральных топлив в экспорте (нефть и нефтепродукты) резко снизилась в 2016 году, практически восстановившись в 2017 году.

В товарной структуре импорта также произошли некоторые изменения. В частности, доля минеральных топлив (в основном, уголь и природный газ), занимающих первое

место по импорту, сократилась в 2016 году, однако в 2017 году составила 14,3%. Доля электрического оборудования увеличилась на 1,8 п.п. в 2015-2017 гг., а органической химии, удобрений и фармацевтической продукции – на 0,2 п.п., 1,0 п.п. и 0,5 п.п. соответственно.

Таблица 2

Географическая и товарная структура внешней торговли Бразилии, 2015-2017 гг.

Экспорт				Импорт			
	2015	2016	2017		2015	2016	2017
Всего, млрд долл.	191,1	185,2	217,7	Всего, млрд долл.	171,4	137,6	150,7
Доля отдельных стран, %							
Китай	18,6	19,0	21,8	Китай	17,9	17,0	18,1
США	12,7	12,6	12,4	США	15,6	17,5	16,6
Аргентина	6,7	7,2	8,1	Аргентина	6,0	6,6	6,3
Нидерланды	5,3	5,6	4,2	Германия	6,1	6,6	6,1
Япония	2,5	2,5	2,4	Респ. Корея	3,2	4,0	3,5
Чили	2,1	2,2	2,3	Мексика	2,6	2,6	2,8
Германия	2,7	2,6	2,3	Италия	2,7	2,7	2,6
Индия	1,9	1,7	2,1	Япония	2,8	2,6	2,5
Мексика	1,9	2,1	2,1	Франция	2,6	2,7	2,5
Доля основных товарных групп, %							
Зерновые, фрукты	11,1	10,6	11,9	Минеральные топлива	14,5	11,0	14,3
Руды, шлаки и зола	8,7	8,5	10,3	Электрическое оборудование	11,9	12,3	13,7
Минеральные топлива	8,7	6,3	8,6	Оборудование	14,5	15,4	11,5
Транспортные средства	5,0	5,9	6,8	Транспортные средства	7,9	7,2	7,5
Мясо и мясопродукты	6,8	6,8	6,4	Органическая химия	5,4	6,1	5,6
Оборудование	5,9	6,3	6,4	Удобрения	3,9	4,4	4,9
Сахар	4,1	5,7	5,3	Фармацевтическая продукция	3,8	4,6	4,3
Железо и сталь	4,7	4,3	4,9	Пластмассы	4,2	4,3	4,3

Источник – Trademap

### Нефть и биотопливо являются основой энергетической отрасли Бразилии

Важными изменениями последних лет в энергетике страны стали разработка новых нефтяных месторождений, строительство гидроэлектростанций, производство и начало экспорта этанола изменяют. Развитие отрасли требует большого объема инвестиций, которые сократились в связи с экономической ситуацией в стране и сложнейшими институциональными проблемами ведущей компании страны Petrobras.

В январе 2015 г. были арестованы бывшие руководители компании, а ее капитализация сильно сократилась. Многим представителям высшего менеджмента компании в последние годы выдвинуты обвинения в коррупции. Падение цен на нефть задержало сроки становления Бразилии как одного из важных экспортеров энергоносителей.

**Таблица 3**

**Энергобаланс Бразилии, млн т н.э., 2015 год**

	Производство	Импорт	Экспорт	Бункерное топливо и изм. запасов	Первичное потребл.
Уголь	3,1	14,8		-0,2	17,7
Нефть	132,8	15,4	-38,0	-1,2	109,0
Нефтепродукты		21,4	-5,9	-6,2	9,3
Природный газ	19,9	15,3			35,2
Атомная энергия	3,8				3,8
Гидроэнергия	30,9				30,9
ВИЭ	2,6				2,6
Биомасса и отходы (этанол)	86,2	0,4	-1,1	0,9	86,5
Международная торговля электроэнергией		3,0			3,0
<b>Энергия - всего</b>	<b>279,4</b>	<b>70,4</b>	<b>-45,1</b>	<b>-6,7</b>	<b>298,0</b>

Источник — МЭА

Бразилия является нетто-импортером первичных энергоресурсов с небольшим превышением импорта над экспортом. Страна импортирует уголь, газ, нефть и нефтепродукты, а на экспорт поставляется сырая нефть. Основу энергобаланса Бразилии составляют нефть и топлива из биомассы (в том числе — из сахарного тростника), производство которых в 2015 году было равно 132,8 млн т н.э. и 86,2 млн т н.э. соответственно (Таблица 3). В стране развита гидроэнергетика. В структуре потребления первичной энергии нефть также играет доминирующую роль (36,6%), на биотоплива приходится 29,0%, на природный газ — 11,8%. Почти треть добываемой нефти экспортируется, что важно для экономики страны.

## Социальное неравенство и бедность

Для стран БРИКС характерно сильное несоответствие доходов и богатства разных слоев населения, уровня жизни ведущих городов и бедной провинции, наличие современных университетов и низкого образования значительных масс населения (в последнем случае за исключением России). Важным результатом реформ в Бразилии в начале XXI века явилось увеличение покупательской способности населения и существенное расширение среднего класса. За 2003-2011 годы, по оценкам социологов, миллионы жителей Бразилии перешли из слоя бедного населения в нижнюю часть среднего класса, хотя это и не решило проблему неравенства.

**Таблица 4**

**Основные показатели неравенства и бедности в странах БРИКС, 2003-2015 гг., %**

		Бразилия			Россия	Китай	Индия	ЮАР
		2003	2009	2015	2015	2012	2011	2011
Доля дохода, принадлежащая	<i>первому децилю (наиболее бедные 10% населения)</i>	0,8	1,0	1,1	2,8	2,0	0,9	0,9
	первому квинтилю	2,6	3,2	3,6	6,9	5,2	8,3	2,5
	второму квинтилю	6,2	7,3	8,0	11,1	9,8	4,7	4,7
	третьему квинтилю	10,6	12,0	12,8	15,2	14,9	8,0	8,0
	четвертому квинтилю	18,4	19,2	19,6	21,5	22,3	15,9	15,9
	пятому квинтилю	62,2	58,3	56,0	45,3	47,9	68,9	68,9
	<i>десятому децилю (наиболее богатые 10% населения)</i>	46,0	42,5	40,5	29,7	31,4	51,3	51,3
<i>Децильный коэффициент фондов</i>		57,5	42,5	36,8	10,6	15,7	57,0	57,0
Доля населения, проживающая менее чем на 1,9 долл. США по ППС в день, %		12,7	6,2	4,3	0,0	6,5	16,6	16,6
Доля населения, проживающая менее чем на 3,2 долл. США по ППС в день, %		26,0	14,0	9,3	0,3	20,1	35,9	35,9
Доля населения, проживающая менее чем на 5,5 долл. США по ППС в день, %		45,8	29,6	22,1	2,7	44,3	56,3	56,3
Доля населения, проживающая ниже национального уровня бедности, %		24,9	13,3	8,7	1,3	н/д	н/д	н/д
Коэффициент Джини		58,0	53,9	51,3	37,7	42,2	35,2	63,4

Источник - Всемирный банк

В 2015 году в Бразилии децильный коэффициент фондов (показывает отношение доли дохода, принадлежащей 10% наиболее обеспеченной части населения, к 10% наименее обеспеченного населения) составил 36,8 раза после 46,0 в 2003 году (Таблица 4). Доля дохода, принадлежащая верхнему десятому децилю,

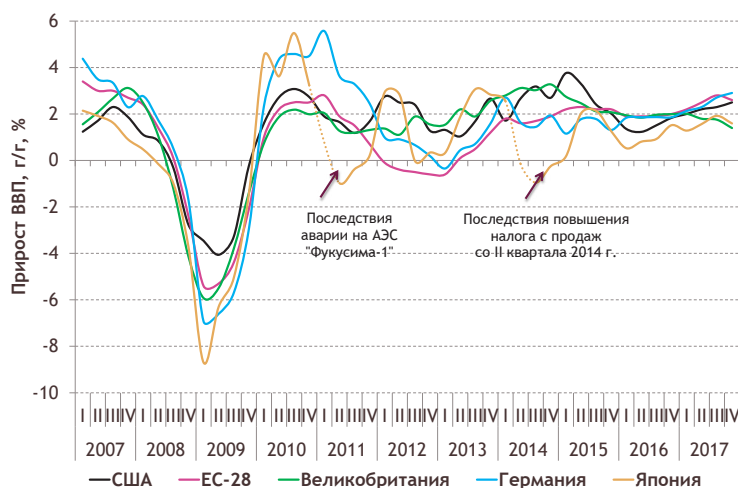
снизилась с 62,2% до 40,5% за 2003-2015 годы. Доля дохода, принадлежащая первому децилю, при этом увеличилась незначительно на 0,3 п.п. Однако бедность при этом сократилась достаточно значительно: в 2015 году доля населения, проживающего за чертой крайней бедности, составила 4,3% после 12,7% в 2003 году. В 2003-2015 гг. доля населения, проживавшего за чертой национального уровня бедности, сократилась на 16,2 п.п.

По большинству показателей неравенства Бразилия в БРИКС занимает положение между Россией и Китаем, но в большинстве случаев обгоняя Индию и ЮАР. Так, например, в 2015 году децильный коэффициент фондов в Бразилии составил 36,8 раза, в России – 10,6, в Китае – 15,7, а в Индии и ЮАР – 57,0.

## Выводы

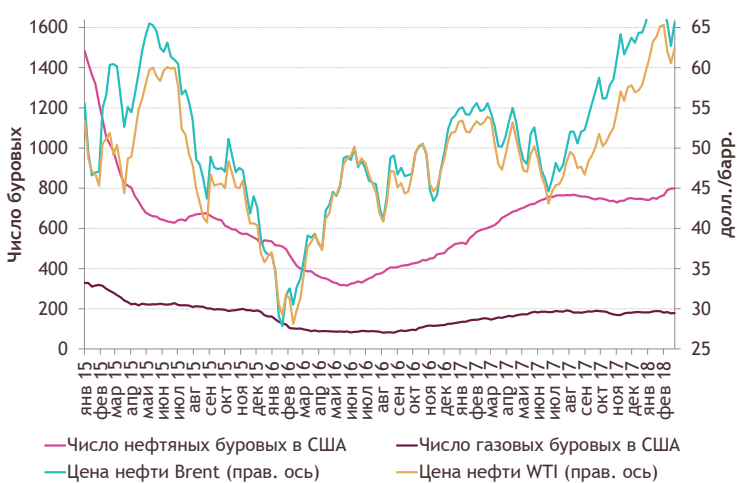
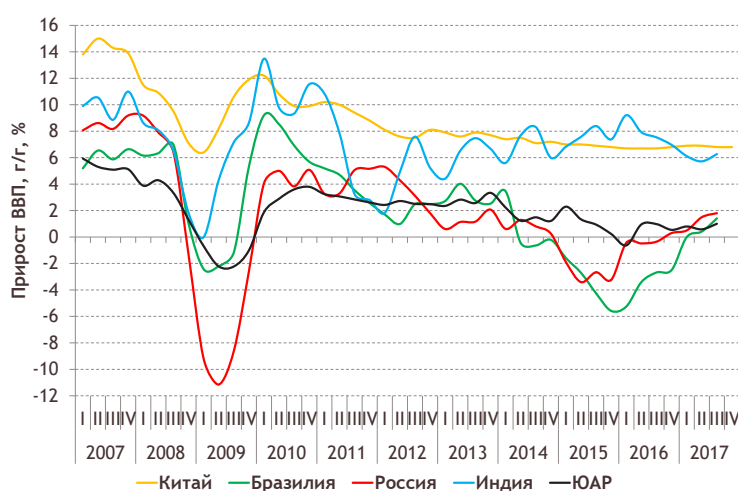
Несмотря на видимые успехи проводимой в XXI веке в Бразилии экономической политики и выход из рецессии в 2017 году, новый этап развития страны потребует модернизации производства и повышения его конкурентоспособности. Рост личного потребления и улучшение качества образования — хороший базис для решения проблем следующего этапа. Фактически в настоящее время страна испытывает две проблемы: ловушки среднего уровня развития и неустойчивого роста экономики.

## Обзор ключевой экономической статистики ведущих стран мира



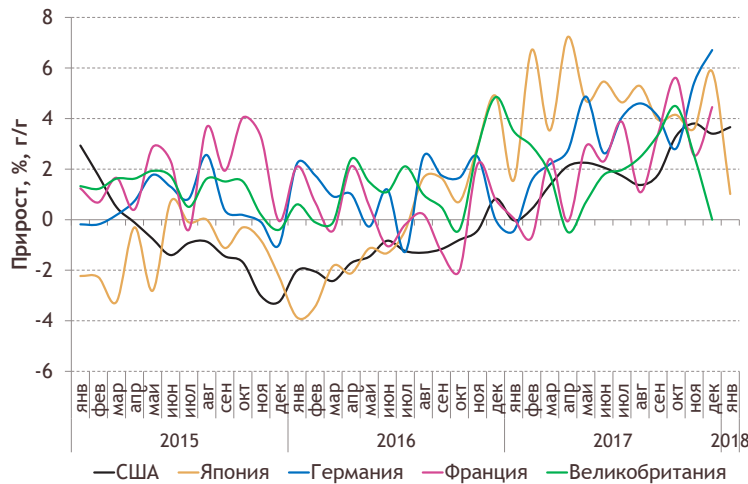
### Динамика ВВП стран мира в годовом выражении в постоянных ценах, 2007–2017 гг.:

- Рост ВВП Китая в IV квартале 2017 г. остался на уровне предыдущего квартала: +6,8% в годовом выражении (далее — г/г);
- Совокупный ВВП стран ЕС в IV квартале 2017 года составил +2,6% г/г после +2,8% в годовом выражении в III квартале 2017 г.



### Цены на нефть и динамика бурения в нефтегазовом секторе США, 2015–2018 гг.:

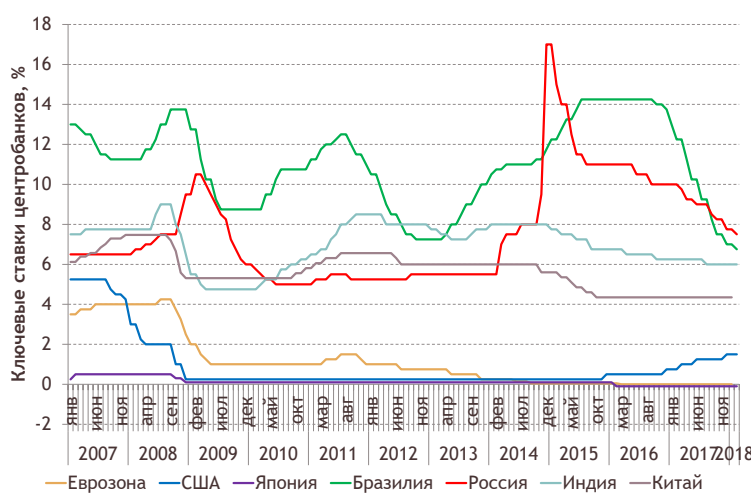
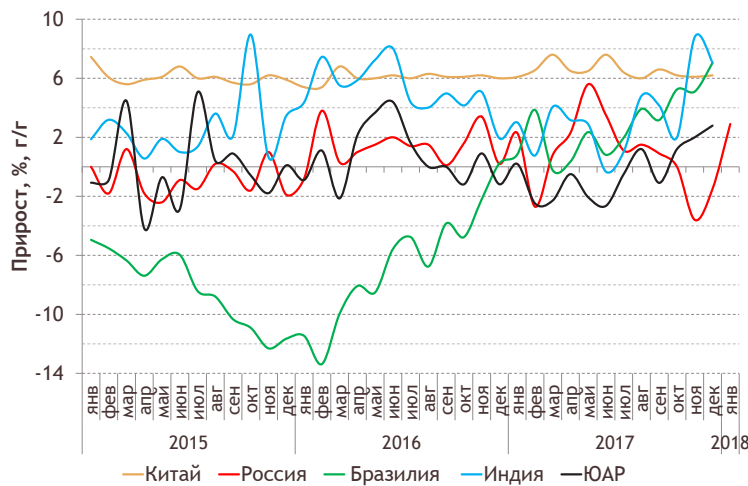
- в феврале 2018 г. цены на нефть несколько снизились, но восстановились в начале третьей декады месяца цена нефти WTI и Brent составила 62,4 долл./барр. и 65,6 долл./барр. соответственно;
- по данным на 26 января, в США работало 799 нефтяных и 179 газовых буровых установок.



**Динамика промышленного производства стран мира в годовом выражении с сезонной очисткой\*, 2015–2018 гг.:**

- в январе 2018 г. в США рост промышленности ускорился и составил 3,66% г/г после 3,4% в декабре 2017 г.;
- в январе 2018 года в Японии наблюдалось резкое снижение темпов прироста промышленного выпуска: до +1,02% г/г. после +5,86% г/г в декабре 2017 г., что связано со снижением выпуска в автомобилях и электронике.

*\* Сезонно очищенные данные приведены для рассматриваемых стран, кроме Китая, России и Индии.*



**Ключевые ставки центральных банков ведущих стран мира, 2007–2018 гг.:**

- на заседании Банка России в феврале ключевая ставка была снижена до 7,5%.
- Центральный банк Бразилии снизил ключевую ставку до 6,75%.

Источник – Thomson Reuters, Baker Hughes

# ac.gov.ru/publications/



[facebook.com/ac.gov.ru](https://facebook.com/ac.gov.ru)



[twitter.com/AC\\_gov\\_ru](https://twitter.com/AC_gov_ru)



[youtube.com/user/analyticalcentergov](https://youtube.com/user/analyticalcentergov)

