

Бюллетень  
о текущих тенденциях  
мировой экономики

декабрь 2017

27

# Динамика развития регионов Евросоюза



АНАЛИТИЧЕСКИЙ ЦЕНТР  
ПРИ ПРАВИТЕЛЬСТВЕ  
РОССИЙСКОЙ ФЕДЕРАЦИИ

## Вступительный комментарий

Европейский союз (в «полном составе», включая Великобританию) охватывает 276 регионов, являющихся объектами региональной политики, с огромным разнообразием развития. За период после расширения ЕС в 2004 году произошли значительные позитивные сдвиги в развитии многих регионов, как в «старой» (15 стран – 218 регионов), так и в «новой» (13 стран – 58 регионов) части.

В группе новых членов ЕС, которые были заметно менее развиты на старте интеграции, экономический рост шел быстрее. Темпы роста более развитых стран замедлились вследствие эффектов «великой рецессии» 2008-2009 годов и долговых проблем. При этом рост шел неравномерно и у менее развитых регионов, так что показатели межрегионального неравенства даже выросли. После рецессии 2008-2009 годов процессы сближения двух групп стран, «старых» и «новых» членов ЕС, замедлились.

Помощь региональному развитию и выравниванию в ЕС характеризуется довольно значительными объемами. Только Европейский фонд регионального развития ежегодно выделяет около 100 млрд евро, направляемых в основном на поддержку регионального развития Польши, Италии и Испании. При этом в расчете на душу населения больше получают регионы Словакии, Латвии и Эстонии.

*Главный советник руководителя Аналитического центра  
проф. Леонид ГРИГОРЬЕВ*

## Содержание выпуска

Динамика экономического роста регионов Евросоюза .....	3
Самые богатые и самые бедные регионы Евросоюза .....	7
Помощь региональному развитию в Евросоюзе .....	11
Обзор ключевой экономической статистики ведущих стран мира .....	13

**Выпуск подготовлен авторским коллективом  
под руководством Леонида Григорьева**

Александр Голяшев

Виктория Павлюшина

Влада Бриллиантова

## Динамика экономического роста регионов Евросоюза

### Особенности статистических данных по регионам ЕС

Данный бюллетень развивает тему предыдущего выпуска<sup>1</sup> и посвящен анализу неравенства уровня развития между регионами Европейского союза (т. е. разницы в уровнях экономического развития регионов ЕС) и неравномерности их экономического роста (т. е. различий в темпах роста региональных экономик ЕС).

В Европейском союзе используется трехуровневая система регионального деления — «номенклатура территориальных единиц для целей статистики» (NUTS):

- NUTS 1 — 98 крупных регионов;
- NUTS 2 — 276 регионов, являющихся объектами региональной политики ЕС;
- NUTS 3 — 1342 региона.

В данном выпуске бюллетеня региональный разрез ЕС рассмотрен в соответствии с классификацией NUTS 2 в редакции, вступившей в силу 1 января 2015 г. При отнесении регионов страны к тому или иному уровню NUTS учитывается численность их населения, поэтому некоторые страны (например, Мальта, Люксембург, Кипр) представляет всего один регион NUTS 2, а крупные столичные регионы больших стран (в частности, Лондон) разделены на несколько административных единиц. В то же время деление NUTS обычно совпадает с административно-территориальным делением регионов внутри стран. В связи с этим численность населения в регионах NUTS 2 колеблется от 12,1 млн жителей в Иль-де-Франс (Париж и ближайшие пригороды) до 128 тыс. человек в итальянском регионе Валле-д'Аоста<sup>2</sup>. Это влияет на анализ, так как при более дробном делении неравенство между регионами более выражено.

Статистические данные по регионам ЕС характеризуются следующими особенностями:

- Данные по ВРП Евросоюза, как и других стран мира, формируются и публикуются с заметным отставанием, поэтому анализ связанных с ВРП показателей в рамках данного бюллетеня заканчивается 2015 годом. При этом в целом проанализирован период 2004 — 2015 годов с тем, чтобы рассмотреть региональное развитие стран Центральной и Восточной Европы, вступивших в ЕС в 2004 году.
- Важно отметить, что ВВП стран Евросоюза (как и других стран мира) не является суммой ВРП их регионов, поскольку часть ВВП не может быть распределена по

<sup>1</sup> *Неравномерность развития стран Евросоюза в 2000-х годах* // Бюллетень мировой экономики № 26, ноябрь 2017 г. <http://ac.gov.ru/files/publication/a/15555.pdf>

<sup>2</sup> Не считая изолированных от основной территории своих стран Сеуты, Мелильи и Аландских островов.

регионам. Это занижает абсолютные значения региональных показателей (среднедушевое значение ВВП в ЕС в 2015 году составило 32,3 тыс. евро/чел., а аналогичный показатель по ВРП — 27,6 тыс. евро/чел., что на 15% ниже). Динамика развития регионов также может несколько отличаться от динамики развития стран.

- Унифицированная работа статистических служб ЕС обеспечивает единообразие статистики по всем регионам, что повышает корректность анализа.

### *В 2008-2015 годах разница между наиболее и наименее развитыми регионами ЕС увеличилась*

Процесс расширения Европейского союза прошел несколько стадий, последняя из которых — включение в состав Союза в 2004 году десяти (и позднее еще трех) стран, в том числе из бывшего социалистического лагеря через пятнадцать лет после его распада. Для ЕС характерна значительная разница в уровнях развития между двумя группами государств, которые рассмотрены как «ЕС-15» («старые» члены ЕС с более высоким уровнем развития, в том числе и регионального) и «ЕС-13» (то есть те 13 государств, которые вступили в Союз в период с 2004 года).

Среднеарифметический уровень ВРП на душу населения 218 регионов ЕС-15 повысился с 2008 по 2015 год на 7,6%, а аналогичный показатель 58 регионов ЕС-13 — на 20,6% (Таблица 1). Это отражает темпы роста стран: в 2008-2016 гг. прирост ВВП на душу населения у стран ЕС-15 составил лишь 0,5%, а у ЕС-13 — 15,1%. Менее развитые регионы росли быстрее более богатых регионов.

Экономический подъем 2004-2008 годов стал драйвером роста как более богатых, так и особенно менее развитых регионов Союза. В 2004-2015 годах разница между наиболее и наименее развитыми регионами ЕС-15 увеличилась. Коэффициент вариации (показатель разброса), рассчитанный на основе показателя ВРП на душу населения, для старых регионов ощутимо увеличился с 0,382 до 0,446 за 2004-2015 гг. Это было связано как с концентрацией «успеха» в столицах ведущих стран, так и с отставанием и застойными экономическими проблемами в более бедных регионах Испании, Португалии и особенно Греции, которые серьезно пострадали во время рецессии и после нее. При этом коэффициент вариации ЕС-13 за 11 лет снизился: с 0,473 до 0,443.

Список регионов-лидеров и отстающих регионов оставался неизменным в 2004-2015 годах, за исключением одного неожиданного для внешних наблюдателей изменения между соседями: Братиславский край в 2008 году обогнал Прагу по величине ВРП на душу населения. В группе стран ЕС-13 средний рост по 58 регионам составил 59,5% за 2004-2015 годы, но лишь 20,6% — за 2008-2015 гг. Сближение новых и старых стран после «великой рецессии» продолжалось, но значительно более медленными темпами.

Таблица 1

Характеристики различий среднедушевого уровня ВРП по ППС по регионам ЕС, ЕС-15 и ЕС-13, 2004-2015 годы (тыс. евро)

	Страна	Регион	2004	2008	2013	2014	2015
ЕС-15 (всего 218 регионов)							
Соотношение максимального и минимального показателей среди регионов, раз			23,2	19,3	19,1	19,0	18,4
Коэффициент вариации			0,364	0,382	0,427	0,441	0,446
Медианное значение			23,4	26,2	26,2	26,8	27,7
Среднее значение			24,6	27,7	28,0	28,7	29,8
5 стран с наиболее богатыми регионами*	Великобритания	Внутренний Лондон – Запад	113,9	135,2	151,0	163,5	167,5
	Люксембург	Люксембург	53,6	67,6	69,7	73,5	76,2
	Германия	Гамбург	49,5	53,9	55,8	57,5	59,5
	Бельгия	Брюссель	53,8	55,7	56,8	57,9	59,2
	Франция	Иль-де-Франс	37,8	45,6	48,6	49,2	50,9
5 стран с беднейшими регионами*	Португалия	Норте	14,2	16,9	17,0	17,8	18,7
	Испания	Эстремадура	14,5	18,1	16,6	16,9	17,8
	Италия	Калабрия	15,2	17,2	16,2	16,2	17,1
	Греция	Фракия	15,5	17,4	13,4	13,5	13,8
	Франция	Майотта (заморский департамент)	4,9	7,0	7,9	8,6	9,1
ЕС-13 (всего 58 регионов)							
Соотношение максимального и минимального показателей среди регионов, раз			6,3	6,4	6,6	6,3	6,5
Коэффициент вариации			0,473	0,479	0,448	0,440	0,443
Медианное значение			10,5	14,5	16,1	16,7	17,8
Среднее значение			12,1	16,0	17,4	18,2	19,3
5 стран с наиболее богатыми регионами*	Словакия	Братиславский край	29	43,1	50,5	51,7	54,4
	Чехия	Прага	37	47,6	46,7	48,4	51,4
	Румыния	Бухарест	16,2	32,8	34,2	35,6	39,4
	Польша	Мазовия	17	22,1	28,8	29,9	31,6
	Венгрия	Центральная Венгрия	22,0	27,0	28,8	29,2	30,4
5 стран с беднейшими регионами*	Словакия	Восточная Словакия	9,5	13,1	14,0	14,7	15,6
	Польша	Люблин	8,0	10,3	12,7	13,0	13,6
	Венгрия	Северный Альфёльд	9,0	10,2	11,3	12,0	12,5
	Румыния	Северо-Восток	5,2	7,9	9,1	9,3	9,9
	Болгария	Северо-Запад	5,9	7,4	7,7	8,2	8,4

\* В таблицу включены данные по наиболее богатым или бедным регионам ЕС-15 и ЕС-13, но так, что от одной страны был представлен только один (самый богатый/бедный) регион.

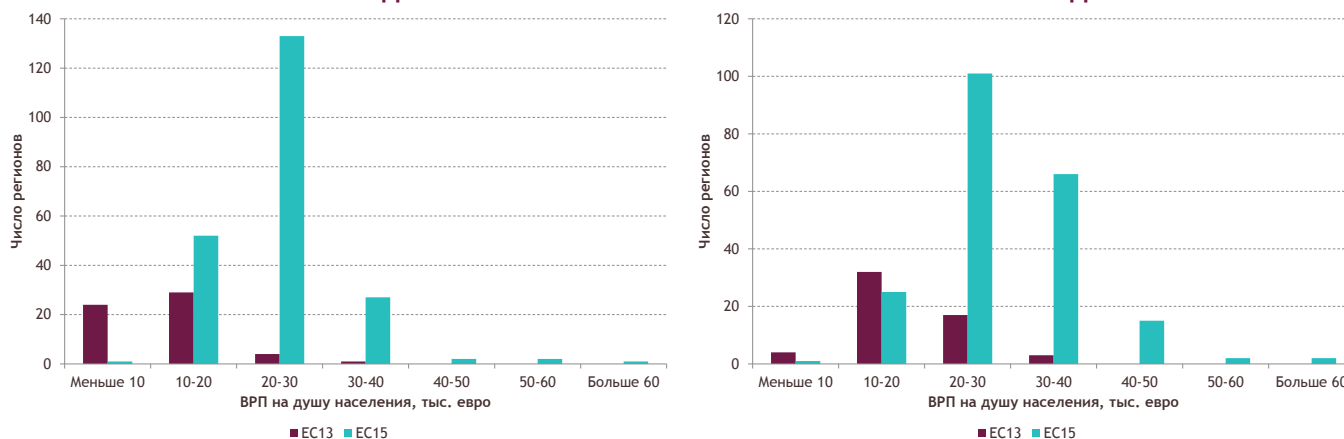
Источник – Евростат

Распределение регионов ЕС по диапазонам уровней развития представлено ниже (График 1). При значительном экономическом росте стран ЕС за 2004-2015 годы неравномерность регионального развития сохраняется как за счет наличия

относительно бедных регионов, так и в связи с быстрым абсолютным ростом ведущих регионов ЕС. Это относится и к «старой» части Союза, и к странам, вошедшим в его состав, начиная с 2004 года. Таким образом, в 2015 году распределение регионов по уровням ВРП стало несколько более равномерным, однако осталось разноразмерным. ВРП большинства регионов стран ЕС-13 по-прежнему не достигает среднеевропейского уровня в 30 тыс. евро/чел., однако число регионов с ВРП в диапазоне более 30 тыс. евро/чел. несколько увеличилось.

График 1

Распределение регионов Евросоюза по среднедушевым уровням ВРП, тыс. евро  
2004 год 2015 год



Источник — Евростат

**В 2004-2016 годах произошли существенные сдвиги среди регионов с наибольшим и наименьшим уровнем безработицы**

Уровень безработицы в странах ЕС также сильно дифференцирован, однако в 2004-2016 годах произошли существенные сдвиги среди регионов с наибольшим и наименьшим уровнем безработицы. В 2004 году наибольшие показатели безработицы отмечались в заморских департаментах Франции, регионах Польши, Словакии и даже Германии, а наименьшие — в регионах Великобритании, Австрии и Италии (Таблица 2). «Великая рецессия» изменила ситуацию: среди регионов с наибольшим уровнем безработицы в 2016 году появились представители Испании (в которой безработица достигает одного из самых высоких уровней в ЕС<sup>3</sup>) и Греции. В регионах Австрии, Германии и Чехии безработица в 2016 году была самой низкой в Союзе (около 3%).

<sup>3</sup> Испания — страна с высоким региональным неравенством // Бюллетень мировой экономики № 25, октябрь 2017 г. <http://ac.gov.ru/files/publication/a/14770.pdf>

Таблица 2

## Безработица в регионах ЕС, %, 2004 и 2016 годы

Страна	Регион	2004	Страна	Регион	2016
Регионы с наибольшей безработицей, %					
Франция	Реюньон (заморский департамент)	32,8	Испания	Мелилья	34,0
Польша	Нижнесилезское воеводство	26,7	Испания	Андалусия	31,6
Франция	Гвиана (заморский департамент)	25,7	Греция	Западная Македония	30,8
Франция	Гваделупа (заморский департамент)	25,1	Испания	Эстремадура	29,1
Словакия	Восточная Словакия	25,0	Испания	Канарские о-ва	29,1
Польша	Любушское воеводство	24,9	Греция	Западная Греция	28,5
Польша	Западно-Поморское воеводство	23,9	Испания	Сеута	27,6
Польша	Варминьско-Мазурское воеводство	23,8	Греция	Фессалия	27,1
Словакия	Центральная Словакия	22,5	Испания	Кастилия	26,4
Германия	Саксония-Ангальт	22,4	Греция	Центральная Греция	26,0
Регионы с наименьшей безработицей, %					
Нидерланды	Зеландия	3,3	Германия	Нижняя Франкония	3,0
Бельгия	Западная Фландрия	3,2	Германия	Швабия	3,0
Италия	Больцано	3,2	Германия	Тюбинген	3,0
Великобритания	Херефордшир, Вустершир и Уорикшир	3,2	Австрия	Тироль	3,0
Великобритания	Восточный Уэльс	3,1	Германия	Трир	2,9
Италия	Тренто	3,0	Германия	Верхний Пфальц	2,8
Великобритания	Суррей, Восточный и Западный Сассекс	3,0	Чехия	Прага	2,8
Австрия	Тироль	2,9	Германия	Верхняя Бавария	2,7
Великобритания	Северный Йоркшир	2,7	Германия	Фрайбург	2,5
Великобритания	Дорсет и Сомерсет	1,8	Германия	Нижняя Бавария	2,5

Источник – Евростат

Несмотря на то, что среди аутсайдеров по уровню безработицы — южные регионы стран ЕС-15, — видно сохранение более высокой безработицы в новых членах ЕС даже при относительно более высоком темпе роста экономики.

## Самые богатые и самые бедные регионы Евросоюза

### Почти все регионы с наиболее высоким ВРП на душу населения — из ЕС-15

Наиболее развитые регионы ЕС в подавляющем большинстве относятся к ядру ЕС-15 в Западной Европе с неизменными лидерами: Запад Внутреннего Лондона и Люксембург

(Таблица 3). Лондон является крупным финансовым центром, его ВРП в 5,8 раза превышает средний показатель в Союзе. В 2015 году Гамбург сдвинул Брюссель на четвертое место в списке регионов ЕС по ВРП на душу населения. Вслед за ними идут Братиславский край и Прага — самые развитые регионы среди новых членов ЕС.

**Таблица 3**

**ВРП на душу населения по ППС и население 30 наиболее богатых регионов (ранжировано по 2015 г.) ЕС-28, 2004-2015 годы**

Страна	Регион	ВРП на душу, тыс. евро			Население, млн чел.		
		2004	2008	2015	2004	2008	2015
Великобритания	Западный Внутренний Лондон	113,9	135,2	167,5	1,0	1,1	1,1
Люксембург	Люксембург	53,6	67,6	76,2	0,5	0,5	0,6
Германия	Гамбург	49,5	53,9	59,5	1,7	1,8	1,8
Бельгия	Брюссель	53,8	55,7	59,2	1,0	1,0	1,2
Словакия	Братиславский край	29	43,1	54,4	0,6	0,6	0,6
Чехия	Прага	37	47,6	51,4	1,2	1,2	1,3
Германия	Верхняя Бавария	39,5	42,5	51,4	4,2	4,3	4,5
Франция	Иль-де-Франс	37,8	45,6	50,9	11,4	11,7	12,1
Великобритания	Внутренний Лондон – Восток	41,6	45,8	50,6	1,9	2,0	2,3
Швеция	Стокгольм	39,4	45,4	50,3	1,9	1,9	2,2
Нидерланды	Северная Голландия	37,7	43,8	47,4	2,6	2,6	2,8
Дания	Столичная область	34	39,5	47,1		1,6	1,8
Германия	Дармштадт	39,4	42,8	47,1	3,8	3,8	3,9
Германия	Штутгарт	34,2	38,6	46,7	4,0	4,0	4,0
Германия	Бремен	36,3	40,7	45,8	0,7	0,7	0,7
Великобритания	Северо-Восточная Шотландия	29,7	39,8	44,8	0,4	0,5	0,5
Австрия	Вена	38,2	42,1	44,7	1,6	1,7	1,8
Нидерланды	Утрехт	36,4	42,4	43,3	1,2	1,2	1,3
Ирландия	Юг и Восток	36,1	38,9	-	3,0	3,3	3,4
Великобритания	Беркшир, Бакингемшир и Оксфордшир	37	38,2	43,3	2,1	2,2	2,3
Австрия	Зальцбург	31,8	37	43,2	0,5	0,5	0,5
Италия	Автономная провинция Бользано	33,5	37,8	42,4	0,5	0,5	0,5
Нидерланды	Гронинген	33,2	48,4	41,5	0,6	0,6	0,6
Финляндия	Хельсинки	34,9	42,3	41,5	1,4	1,5	1,6
Бельгия	Антверпен	32,1	35,8	40,4	1,7	1,7	1,8
Германия	Карлсруэ	30,7	35,3	40,2	2,7	2,7	2,7
Австрия	Форарльберг	29,4	33,8	39,6	0,4	0,4	0,4
Румыния	Бухарест – Илфов	16,2	32,8	39,4	2,2	2,2	2,3
Австрия	Тироль	29,2	33,1	39,3	0,7	0,7	0,7
Германия	Франкония	29,3	32,4	39,1	1,7	1,7	1,7

Источник – Евростат



В 2015 году средний уровень развития ведущих регионов (не считая двух бесспорных лидеров) был довольно высоким: 40-60 тысяч евро на душу населения. ВВП двадцати наиболее богатых регионов ЕС (в основном находятся в Германии, Великобритании, Австрии и Нидерландах) как минимум на 50% превышает средний ВВП Европейского союза.

Из Центральной и Восточной Европы в список тридцати регионов с наиболее высоким ВВП на душу населения попали лишь Прага, Братислава и Бухарест. Следующие два региона — самые богатые в Польше и Венгрии — заметно отстают от 30 ведущих. В странах Центральной и Восточной Европы ощутимо выделяются столичные регионы.

Между 2004 и 2015 годом население данных 30 регионов увеличилось на 6,0 млн человек и доля группы лидеров в ЕС выросла с 11,6% до 12,2%, а доля в совокупном ВВП — с 19,0% до 19,7% ко всему ЕС.

Франция в соответствии с делением NUTS 2 представлена в списке лидеров только регионом Иль-де-Франс с 12,1 млн жителей. При этом собственно Париж с 2,2 млн чел. (по более детальной статистике NUTS 3) в 2014 году создавал валовый продукт в размере 93 тыс. евро на душу населения города, объективно занимая второе место после Западного Внутреннего Лондона (население которого составляет 1,3 млн чел), однако не представлен в NUTS 2 и таблицах 1 и 3, поскольку входит в состав региона Иль-де-Франс.

### ***Наиболее бедные регионы ЕС находятся в Румынии и Болгарии***

Кроме двух заморских департаментов Франции (Гвиана в Южной Америке и остров Майотта у восточных берегов Африки) менее развитые регионы ЕС представлены Грецией и странами Восточной Европы, особенно Болгарии, Венгрии и Румынии.

Самые бедные регионы Евросоюза в рассматриваемый период росли быстрее богатых в процентном отношении, но абсолютные приросты были недостаточны, чтобы изменить их положение в общем списке регионов ЕС: ВВП наименее развитых регионов составляет около трети среднего показателя Европейского союза (Таблица 4).

Важно также отметить, что численность населения большинства менее развитых регионов ЕС или остается на прежнем уровне, или сокращается, а во многих развитых регионах, наоборот, растет, что косвенно свидетельствует о том, что мигранты выбирают более развитые регионы для переселения. Особенно отток населения заметен в ряде регионов стран Прибалтики, Португалии, Греции.

Таблица 4

ВРП на душу населения по ППС и население 30 наиболее бедных регионов (ранжировано по 2015 г.) ЕС-28, 2004-2015 годы

Страна	Регион	ВРП на душу, тыс. евро			Население, млн чел.		
		2004	2008	2015	2004	2008	2015
Польша	Ополе	9,7	12,5	16,0	1,1	1,0	1,0
Словакия	Восточная Словакия	9,5	13,1	15,6	1,6	1,6	1,6
Франция	Гвиана (заморский департамент)	12,1	13,4	15,3	0,2	0,2	0,3
Греция	Центральная Македония	17,3	19,5	15,1	1,9	1,9	1,9
Румыния	Центр	7,7	12,2	15,1	2,5	2,5	2,4
Греция	Северный Эгейский	16,1	19,7	15,0	0,2	0,2	0,2
Греция	Фессалия	17,1	18,3	14,7	0,7	0,7	0,7
Румыния	Юго-Восток	7,0	10,1	14,6	2,9	2,8	2,5
Греция	Западная Греция	16,5	18,3	14,4	0,7	0,7	0,7
Румыния	Северо-Запад	7,3	11,5	14,4	2,7	2,7	2,6
Польша	Свентокшиское воеводство	8,9	11,9	14,3	1,3	1,3	1,2
Польша	Подляское воеводство	8,3	10,6	14,1	1,2	1,2	1,2
Польша	Варминско-Мазурского	8,6	10,7	14,1	1,4	1,4	1,4
Польша	Подкарпатское	8,2	10,4	14,0	2,1	2,1	2,1
Греция	Эпир	15,7	16,7	13,9	0,3	0,3	0,3
Венгрия	Южный Альфёльд	9,6	10,9	13,9	1,4	1,3	1,3
Греция	Фракия	15,5	17,4	13,8	0,6	0,6	0,6
Румыния	Юг – Мунтения	6,5	10,4	13,7	3,4	3,3	3,1
Польша	Люблин	8,0	10,3	13,6	2,2	2,2	2,1
Венгрия	Юго-Западная Венгрия	9,6	11,0	12,9	1,0	1,0	0,9
Венгрия	Северная Венгрия	8,9	10,1	12,9	1,3	1,2	1,2
Венгрия	Северный Альфёльд	9,0	10,2	12,5	1,5	1,5	1,5
Румыния	Юго-Западная Олтения	6,3	9,5	11,6	2,3	2,3	2,0
Болгария	Юго-Восток	7,1	9,3	11,3	1,1	1,1	1,1
Болгария	Северо-Восток	6,8	9,8	11,2	1,0	1,0	0,9
Румыния	Северо-Восток	5,2	7,9	9,9	10,8	11,2	11,7
Болгария	Южная Центральная Болгария	6,0	7,9	9,6	1,6	1,5	1,4
Болгария	Северная Центральная Болгария	6,0	7,8	9,5	1,0	0,9	0,8
Франция	Майотта (заморский департамент)	4,9	7,0	9,1			0,2
Болгария	Северо-Запад	5,9	7,4	8,4	1,0	0,9	0,8

Источник – Евростат

## Помощь региональному развитию в Евросоюзе

### *Больше всего финансирования от Евросоюза на душу населения получают регионы Эстонии, Латвии и Словакии*

Неравномерность развития регионов ЕС влечет за собой необходимость финансирования отстающих территорий Союза. Общий размер официальной поддержки регионального развития оценивается на уровне 1% ВВП Союза.

Ключевой организацией ЕС по поддержке социально-экономического развития регионов Союза является Европейский фонд регионального развития (ЕФРР). ЕФРР входит в состав Европейского структурного и инвестиционного фонда (ЕСИФ), имея самый большой бюджет — 43,2% от общего объема финансирования ЕСИФ.

Деятельность ЕФРР сосредоточена на развитии и структурной перестройке отстающих регионов. Около 95% ресурсов ЕФРР расходуется на инвестиции для роста количества рабочих мест. Остальные 5% поддерживают европейские программы территориального сотрудничества. В настоящее время ЕФРР концентрирует свои инвестиции на нескольких приоритетных областях:

- инновации и исследования;
- цифровая повестка дня;
- поддержка малых и средних предприятий;
- низкоуглеродная экономика.

Объем и структура финансирования, получаемого регионами от ЕФРР и утвержденного на несколько лет вперед (Таблица 5), зависит от уровня развития региона. В более развитых регионах не менее 80% средств должны быть сосредоточены по крайней мере на двух из этих приоритетов. В переходных регионах доля должна составлять 60% средств, в менее развитых регионах — 50%.

В настоящее время в ЕС утверждена программа финансирования регионов на 2014-2020 годы, согласно которой большая часть финансирования распределена на регионы Польши, Италии, Испании и Чехии, а больше всего финансирования на душу населения получают регионы Эстонии, Латвии и Словакии. Таким образом, данные по финансированию регионов отражают уровень развития регионов. Почти все страны из ЕС-15 получают инвестиций на душу населения меньше, чем страны ЕС-13.

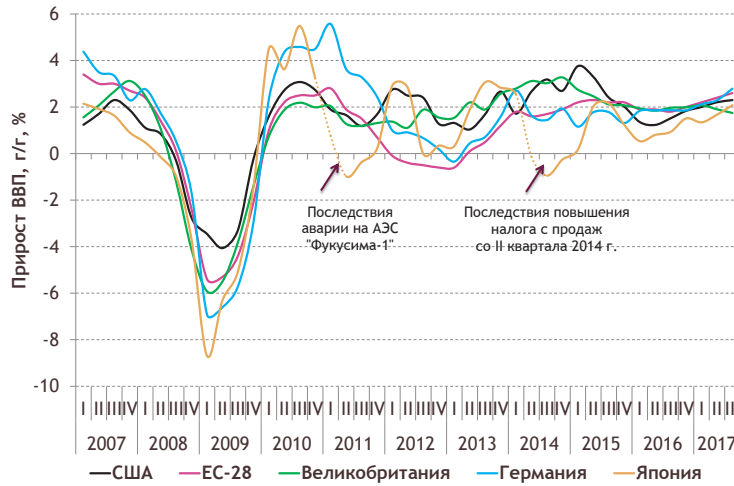
Таблица 5

Утвержденное финансирование регионов ЕС в год из ЕФРР, 2014-2020 годы

Страна	Общее финансирование, млрд евро	Финансирование на душу населения, евро
Польша	21,5	1058
Италия	11,0	336
Испания	10,4	418
Чехия	6,4	1146
Португалия	5,8	1039
Германия	5,8	133
Венгрия	5,8	1091
Румыния	5,7	540
Франция	4,5	127
Греция	4,4	751
Словакия	3,9	1362
Великобритания	3,1	90
Хорватия	2,3	1023
Литва	1,9	1199
Болгария	1,9	495
Латвия	1,2	1209
Эстония	1,0	1427
Словения	0,7	674
Бельгия	0,5	84
Швеция	0,4	86
Финляндия	0,4	144
Австрия	0,3	62
Нидерланды	0,3	30
Ирландия	0,2	88
Мальта	0,2	895
Кипр	0,1	345
Дания	0,1	36
Люксембург	-	-
<b>Всего</b>	<b>99,8</b>	

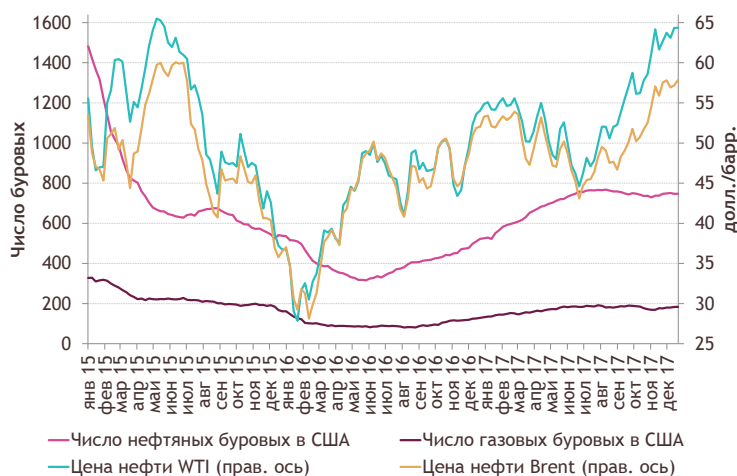
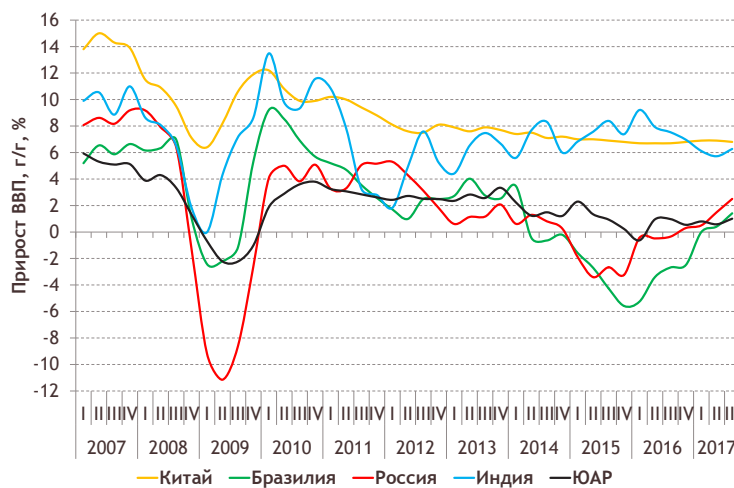
Источник – Евростат

## Обзор ключевой экономической статистики ведущих стран мира



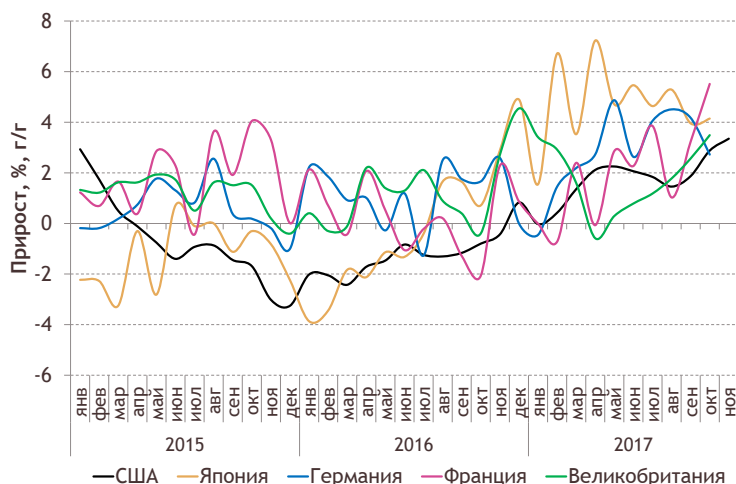
### Динамика ВВП стран мира в годовом выражении в постоянных ценах, 2007–2017 годы

- Рост ВВП Бразилии в III квартале ускорился до 1,4% в годовом выражении (далее — г/г), после 0,4% г/г во II квартале текущего года.
- Экономика Индии в III квартале увеличилась на 6,3% в годовом выражении после +6,1% и +5,7% г/г в I и II кварталах текущего года.
- Рост экономики ЮАР в III квартале 2017 года ускорился до +1,0% в годовом выражении.



### Цены на нефть и динамика бурения в нефтегазовом секторе США, 2015–2017 годы

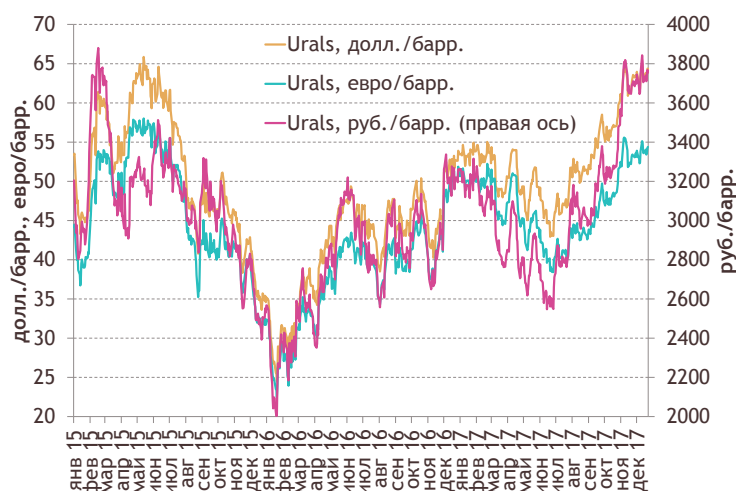
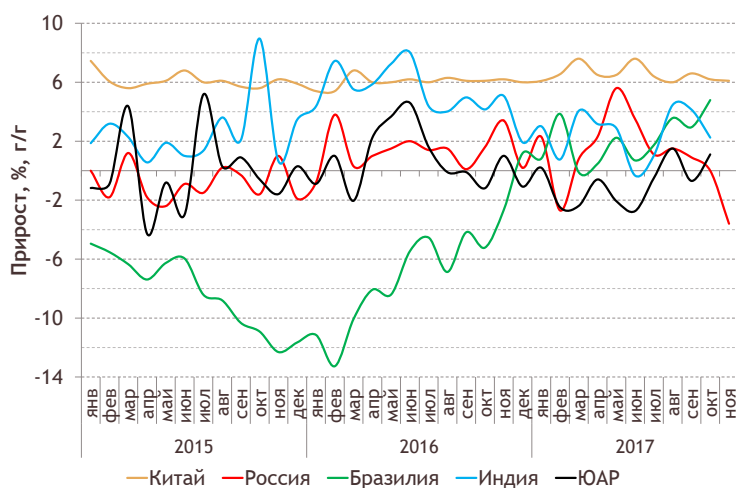
- К третьей декаде декабря цена нефти WTI и Brent превысила 64,3 и 57,8 долл./барр., соответственно, что стало максимумом за два с половиной года.
- С конца второй декады декабря число буровых установок в США несколько снизилось. По данным на 22 декабря оно составило 747 нефтяных установок и 184 газовых.



**Динамика промышленного производства стран мира в годовом выражении с сезонной очисткой\*, 2015–2017 годы**

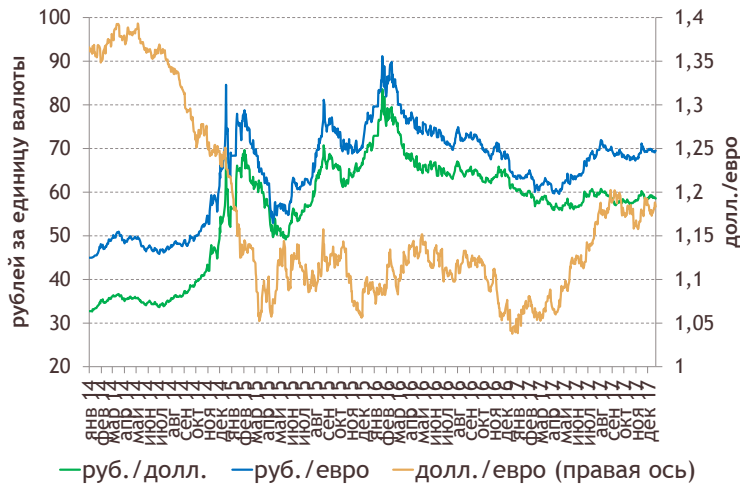
- В ноябре 2017 г. в США рост промышленности ускорился и составил 3,4% г/г после 2,9% в октябре текущего года.
- В Китае наблюдалось снижение промышленного выпуска: до 6,1% г/г в ноябре 2017 г. после 6,2% г/г в октябре.
- В ноябре промышленное производство в России снизилось на 3,6% в годовом выражении после нулевого прироста в октябре.

*\* Сезонно очищенные данные приведены для рассматриваемых стран, кроме Китая, России и Индии.*



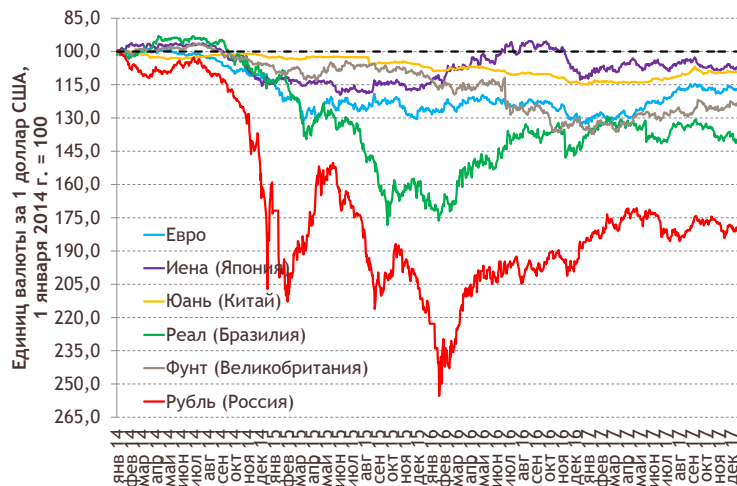
**Цена на нефть Urals в разных валютах, 2015–2017 годы**

- В декабре цена на российскую нефть Urals продолжила рост и в среднем за две декады декабря составила 57,3 долл./барр.



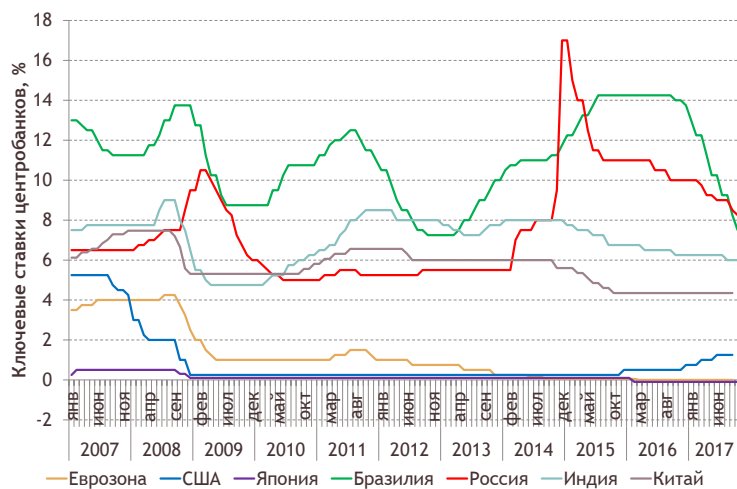
**Обменные курсы рубля к доллару США и евро, доллара США к евро, 2014–2017 годы**

- На протяжении декабря российская валюта в целом была стабильна по отношению к доллару США и евро.
- По данным Банка России на 22 декабря, рублевые курсы валют составили 58,6 руб./долл. и 69,5 руб./евро.



**Динамика ключевых мировых валют к доллару США, 2014–2017 годы**

- В начале третьей декады декабря 2017 г. курс японской иены начал ослабевать относительно доллара США. 22 декабря курс иены составил 113,4 иены за доллар США.



**Ключевые ставки центральных банков ведущих стран мира, 2007–2017 годы**

- По итогам заседаний в декабре 2017 г. центральный банк США повысил базовую ставку до 1,25-1,5%.
- Банк России снизил ставку с 8,25% до 7,75%, что стало минимумом с апреля 2012 г.
- Центральный банк Бразилии в декабре снизил ставку до 7,0%.

Источник — Thomson Reuters, Baker Hughes

# ac.gov.ru/publications/



[facebook.com/ac.gov.ru](https://facebook.com/ac.gov.ru)



[twitter.com/AC\\_gov\\_ru](https://twitter.com/AC_gov_ru)



[youtube.com/user/analyticalcentergov](https://youtube.com/user/analyticalcentergov)

