

Бюллетень  
о текущих тенденциях  
российской экономики

апрель 2017

24

## Спрос населения на платные услуги



АНАЛИТИЧЕСКИЙ ЦЕНТР  
ПРИ ПРАВИТЕЛЬСТВЕ  
РОССИЙСКОЙ ФЕДЕРАЦИИ

## Вступительный комментарий

*Доля платных услуг в структуре потребительских расходов в России меньше, чем в развитых странах и ряде развивающихся. Многие виды платных услуг складывались в России в 90-е годы как часть потребления состоятельных слоев населения, и до сих пор рынок услуг характеризуется высоким социальным неравенством. Объем потребления платных услуг у наиболее состоятельных 10% населения за три квартала 2016 года в 11 раз превысил аналогичный показатель у наиболее бедных 10% жителей России. По медицинским услугам это соотношение превысило 60 раз, по услугам учреждений культуры достигло почти 80, а по санаторно-оздоровительным услугам приблизилось к 200.*

*Специфика услуг по сравнению с товарами выражается в меньших колебаниях спроса населения в ходе экономического спада и сжатия реальных доходов, в том числе в связи с тем, что цены на услуги растут медленнее. Это частично отражает жизненную необходимость таких услуг (медицина и образование), частично – дефицит качественных услуг. В отличие от товаров в услугах мала доля импорта (исключение – зарубежный туризм).*

*Главный советник руководителя Аналитического центра  
проф. Леонид ГРИГОРЬЕВ*

## Содержание выпуска

Резюме выпуска .....	3
Общие тенденции потребления платных услуг в России .....	4
Неравенство в потреблении услуг .....	9
Ключевая социально-экономическая статистика России .....	14

**Выпуск подготовлен авторским коллективом  
под руководством Леонида Григорьева**

Александр Голяшев

Анна Лобанова

Виктория Павлюшина

## Резюме выпуска

- Объем платных услуг населению в России в 2016 году составил почти 8,4 трлн руб. Потребление платных услуг населением отличается впечатляющей стабильностью на фоне сжатия доходов населения и спроса на товары: за 2015-2016 годы реальное потребление платных услуг снизилось лишь на 2,3% при падении реальных располагаемых доходов населения на 8,9%, а розничных продаж товаров — на 14,1%.
- Слабый рост, зафиксированный в секторе платных услуг населению во втором полугодии 2016 г. (+0,2% в годовом выражении), по итогам I квартала 2017 г. вновь сменился снижением (-0,3% в годовом выражении). В сопоставимых ценах сектор продолжает стагнировать примерно на уровне 2013 года. На фоне сильного падения розничных продаж товаров (при сопоставимых темпах инфляции) это привело к росту доли платных услуг в потребительских расходах населения до 21,4% в 2016 году против 20,7% в 2015 году и 20,2% в 2014 году.
- Структура расходов населения России на платные услуги достаточно стабильна. Ключевыми видами платных услуг остаются коммунальные (21,3% всех затрат на платные услуги в 2016 году), транспортные (20,0%) и услуги связи (15,1%).
- Стагнация на уровне 2013 года, характерная для сектора платных услуг, отмечается и во всех его крупных категориях: спрос на бытовые услуги за три года вырос на 1,6% относительно уровня 2013 года, на жилищные — на 0,9%, на коммунальные услуги снизился на 0,2%, на транспортные — на 0,5%, на услуги связи — на 2,3%.
- Спрос на медицинские услуги в России в сопоставимых ценах остается на уровне 2014 года (-0,2%), а потребление услуг системы образования снижалось на 2-3% в год на протяжении 2014-2016 годов. Еще сильнее падает объем предоставления населению туристских услуг (включая работу туроператоров): их объем в 2016 году в сопоставимых ценах оказался на 16,6% ниже уровня 2013 года.
- Цены на платные услуги населению в среднем за 2016 год в целом росли почти в два раза медленнее, чем в 2015 году. В отдельных сферах замедление оказалось еще более существенным: прирост цен на жилищные услуги сократился до 7,7% после 19,5% в 2015 году, на зарубежный туризм — до 12,4% после 36,8% в 2015 году.
- Обследование бюджетов домашних хозяйств, проводимое Росстатом, позволяет оценить их траты на различные виды услуг при снижении реальных доходов. Наибольшая доля расходов на услуги ЖКХ и связи зафиксирована у бедных слоев населения, на транспортные услуги и услуги системы образования — у средних слоев населения, а на услуги учреждений культуры и медицинские услуги — у наиболее состоятельных слоев населения. Такое распределение объясняется, в частности, тем, что услуги ЖКХ и связи являются «необходимыми» (спрос на них менее эластичен), а услуги культуры и платной медицины — «дополнительными».

## Общие тенденции потребления платных услуг в России

### Сектор платных услуг продолжает стагнировать на уровне 2013 года

Объем платных услуг населению в России в 2016 году составил почти 8,4 трлн руб.<sup>1</sup> Потребление платных услуг населением отличается впечатляющей стабильностью на фоне сжатия доходов населения и спроса на товары: за 2015-2016 годы реальное потребление платных услуг снизилось на 2,3% при падении реальных располагаемых доходов населения на 8,9%<sup>2</sup>, а розничных продаж товаров — на 14,1%<sup>3</sup> (Таблица 1).

Таблица 1

#### Динамика личного потребления в России в годовом выражении, %

		2013	2014	2015	2016
<i>Личное потребление</i>					
Платные услуги населению	номинальные	14,8	7,8	7,8	4,1
	реальные	2,0	1,0	-2,0*	-0,3
Розничные продажи товаров	номинальные	10,7	11,3	4,4	2,9
	реальные	3,9	2,7	-10,0	-4,6
<i>Справочно</i>					
Доходы населения	номинальные	11,7	7,1	10,6	1,0
	реальные располагаемые	4,0	-0,7	-3,2*	-5,9
Индекс потребительских цен на товары и услуги	декабрь к декабрю	6,5	11,4	12,9	5,4
	в среднем за январь-декабрь	6,8	7,8	15,5	7,1

\* Без учета сведений по Республике Крым и г. Севастополь.

Источник — Росстат

Слабый рост, зафиксированный в секторе платных услуг населению во втором полугодии 2016 г. (+0,2% в годовом выражении), по итогам I квартала 2017 г. вновь сменился снижением (-0,3% в годовом выражении, График 1). В сопоставимых ценах сектор продолжает стагнировать примерно на уровне 2013 года. На фоне сильного падения розничных продаж товаров (при сопоставимых темпах инфляции) это привело

<sup>1</sup> Это соответствует 17,2% добавленной стоимости всей сферы услуг в России — о соотношении структуры сферы услуг в целом и сектора платных услуг населению подробнее см.: *Рынок платных услуг населению* // Бюллетень социально-экономического кризиса в России. Выпуск № 15, июль 2016 г. <http://ac.gov.ru/files/publication/a/9804.pdf>

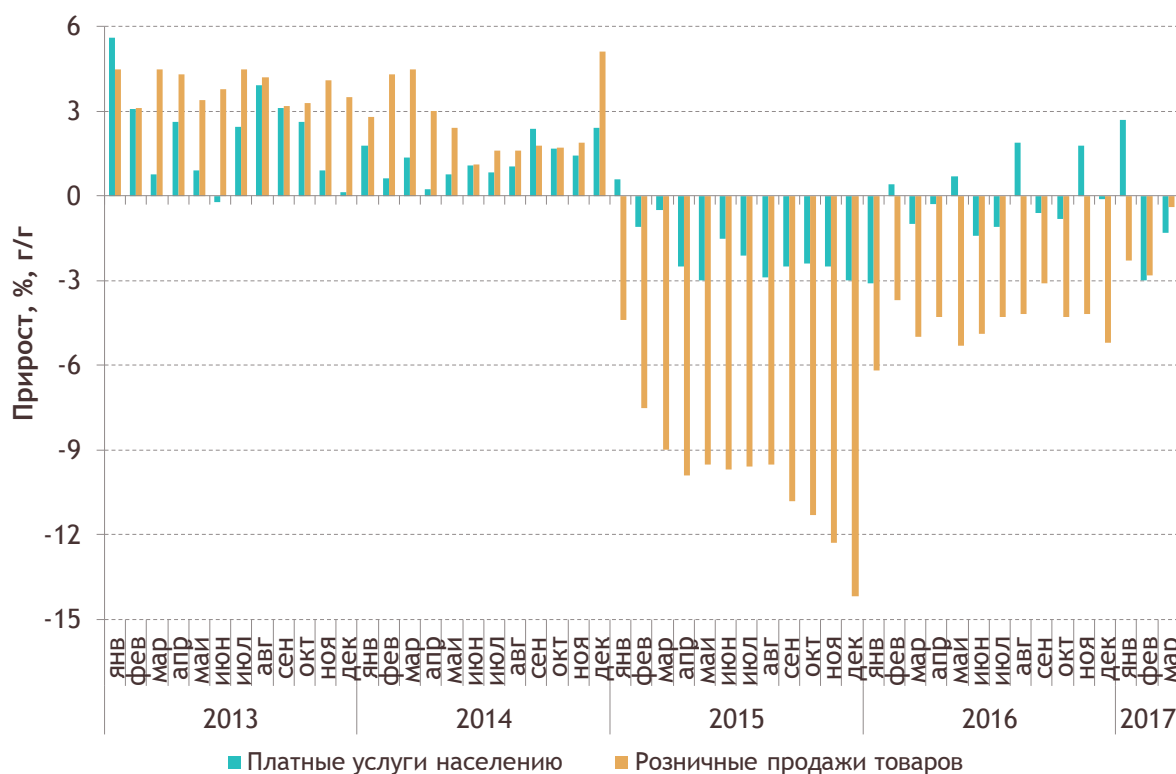
<sup>2</sup> *Доходы населения в период выхода экономики из рецессии* // Бюллетень о текущих тенденциях российской экономики. Выпуск № 22, февраль 2017 г. <http://ac.gov.ru/files/publication/a/11944.pdf>

<sup>3</sup> *Личное потребление товаров* // Бюллетень о текущих тенденциях российской экономики. Выпуск № 23, март 2017 г. <http://ac.gov.ru/files/publication/a/12475.pdf>

к росту доли платных услуг в потребительских расходах населения до 21,4% в 2016 году против 20,7% в 2015 году и 20,2% в 2014 году. Эта динамика также отражает эффект низкой базы, связанный со структурой личного потребления в России, которое отличается более низкими долями платных услуг по сравнению как с развитыми экономиками, так и с рядом развивающихся стран<sup>4</sup>. При этом в феврале-марте 2017 г. темпы падения спроса на платные услуги оказались выше, чем у розничных продаж товаров.

График 1

Динамика реального объема платных услуг населению в годовом выражении (по оперативным данным Росстата\*), %, 2013-2016 годы



\* Данные за 2015 год приведены без учета сведений по Республике Крым и г. Севастополь.

Источник — Росстат

<sup>4</sup> Григорьев Л.М., Голяшев А.В. Потребление населения в условиях экономического спада / Доклад о человеческом развитии в Российской Федерации за 2015 год / под ред. Л.М. Григорьева и С.Н. Бобылева. — М.: Аналитический центр при Правительстве Российской Федерации, 2015. С. 92–115. <http://ac.gov.ru/files/publication/a/7198.pdf>

### Структурные изменения

Структура расходов населения России на платные услуги достаточно стабильна (Таблица 2). Ключевыми видами платных услуг остаются:

- коммунальные (отопление, электроснабжение, газоснабжение, водоснабжение и водоотведение) — на них в последние годы приходится чуть более 21% всех затрат населения на платные услуги, хотя до 2009 года их доля составляла 18%;
- транспортные — их доля снизилась с 24,3% в 2002 году до 18,4% в 2015 году, но в 2016 году выросла на 1,6 п.п.;
- услуги связи — их доля сократилась с 19,9% в 2007 году до 15,1% в 2016 году.

Доля расходов на медицинские услуги быстро росла в 2012-2014 годах, но в 2016 году осталась практически без изменений.

Таблица 2

#### Структура платных услуг населению, %, 2007-2016 годы

	2007	2008	2009	2010	2011	2012	2013	2014	2015	2016
ВСЕГО	100	100	100	100	100	100	100	100	100	100
Коммунальные	17,6	17,6	19,3	21,1	21,8	21,1	21,1	21,0	21,1	21,3
Транспортные	20,9	21,6	20,3	19,0	19,3	19,6	18,7	18,6	18,4	20,0
Связи	19,9	19,7	19,5	19,2	18,8	18,7	17,7	17,0	15,9	15,1
Бытовые	9,7	9,9	9,9	9,9	9,6	9,9	10,8	10,8	10,9	10,5
Системы образования	7,1	7,0	6,9	6,6	6,3	6,3	6,5	6,5	6,7	6,7
Жилищные	5,4	5,2	5,5	5,8	5,9	5,9	5,7	5,9	6,5	6,7
Медицинские	4,7	4,8	4,9	5,1	5,2	5,5	6,0	6,4	6,6	6,5
Гостиниц и аналогичных средств размещения	2,7	2,6	2,4	2,3	2,3	2,3	2,3	2,4	2,3	2,4
Культуры	1,7	1,6	1,7	1,7	1,6	1,6	1,7	1,7	1,7	1,8
Туристские	1,6	1,8	1,7	2,0	2,0	2,0	2,1	2,0	2,0	1,7
Санаторно-оздоровительные	1,4	1,4	1,4	1,2	1,2	1,3	1,2	1,2	1,4	1,4
Правового характера	2,6	2,5	1,9	1,7	1,6	1,4	1,2	1,2	1,2	1,2
Физической культуры и спорта	0,6	0,6	0,6	0,6	0,6	0,6	0,7	0,7	0,8	0,8
Ветеринарные	0,2	0,2	0,2	0,2	0,2	0,2	0,2	0,2	0,2	0,2
Социальные, предоставляемые гражданам пожилого возраста и инвалидам	...	...	...	...	0,1	0,1	0,2	0,2	0,2	0,2
Прочие виды платных услуг	3,9	3,5	3,8	3,6	3,5	3,5	3,9	4,2	4,1	3,5

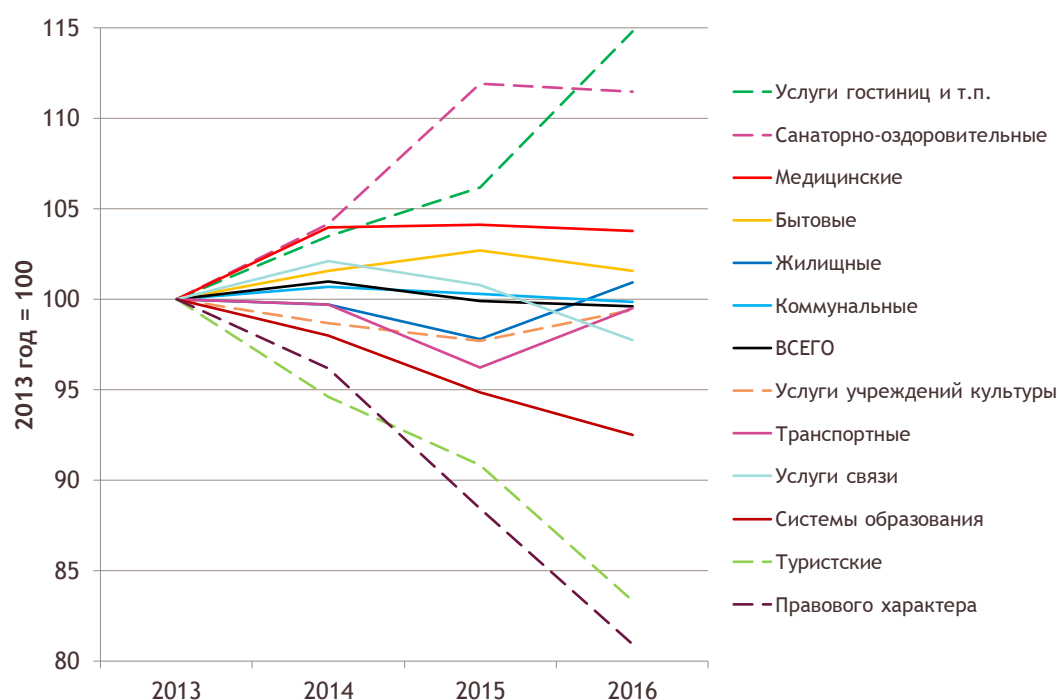
Источник — Росстат<sup>5</sup>

<sup>5</sup> В статистике платных услуг населению, как и по ряду других секторов экономики, Росстат в настоящее время переходит на новый классификатор видов деятельности, поэтому данные постоянно уточняются. Так, в данном выпуске бюллетеня ключевые цифры приведены по уточненным данным годового доклада за 2016 год, а детализация структуры и динамики — по данным, обновленным Росстатом 1 марта.

Стагнация на уровне 2013 года, характерная для сектора платных услуг, отмечается и во всех его крупных категориях (График 2). Спрос на бытовые услуги за три года вырос на 1,6% относительно уровня 2013 года, на жилищные — на 0,9%, на коммунальные услуги снизился на 0,2%, на транспортные — на 0,5%, на услуги связи — на 2,3%.

### График 2

Динамика потребления различных видов услуг в постоянных ценах, 2013 год = 100, 2013-2016 годы (2016 год – оперативные данные)



Источник – Росстат

Спрос на медицинские услуги в России в сопоставимых ценах остается на уровне 2014 года (-0,2%), а потребление услуг системы образования снижалось на 2-3% в год на протяжении 2014-2016 годов. Еще сильнее падает объем предоставления населению туристских услуг (включая работу туроператоров): их объем в 2016 году в сопоставимых ценах оказался на 16,6% ниже уровня 2013 года. Из-за падения доходов население экономит на услугах туроператоров, самостоятельно планируя поездки<sup>6</sup>: спрос на услуги гостиниц за 2014-2016 годы вырос на 14,8% (в том числе только за 2016 год — сразу на 8,1%, в то время как туристские услуги упали на 8,2%).

<sup>6</sup> Динамика спроса на туристские услуги в России // Бюллетень о текущих тенденциях российской экономики. Выпуск № 19, ноябрь 2016 г. <http://ac.gov.ru/files/publication/a/11063.pdf>

### Динамика цен на рынке услуг

Цены на платные услуги населению в среднем за 2016 год росли почти в два раза медленнее, чем в предыдущем году. В отдельных сферах замедление оказалось еще более существенным: например, прирост цен на жилищные услуги сократился до 7,7% после 19,5% в 2015 году, на зарубежный туризм — до 12,4% по сравнению с 36,8% в 2015 году (Таблица 3). Услуги связи стали единственной крупной категорией услуг, темп роста цен на которые в 2016 году ускорился по сравнению с 2015 годом, хотя и остался весьма незначительным — 3,0%.

**Таблица 3**

**Прирост потребительских цен на отдельные виды платных услуг населению, январь-декабрь по отношению к предыдущему году, %**

	2014	2015	2016
Жилищно-коммунальные услуги, в т.ч.:	8,8	11,2	7,4
жилищные услуги	9,7	19,5	7,7
коммунальные услуги	7,9	7,5	7,2
Услуги пассажирского транспорта	6,9	10,8	8,1
Услуги связи	1,3	2,5	3,0
Бытовые услуги	6,5	8,1	5,5
Медицинские услуги	9,4	11,3	8,4
Услуги образования	9,0	13,7	6,1
Услуги в сфере внутреннего туризма	6,7	11,8	7,4
Услуги в сфере зарубежного туризма	16,8	36,8	12,4
Услуги, всего	8,1	12,4	6,9

Источник — Росстат



## Неравенство в потреблении услуг

Социальное неравенство тесно связано с потребительскими расходами. Объем и структура потребления зависят от позиции домохозяйства в социальной иерархии. Это касается как продовольственных и непродовольственных товаров, так и платных услуг.

Росстат проводит выборочное обследование бюджетов домашних хозяйств, в ходе которого опрашивает 48 тыс. семей по всей России. При этом величина расходов населения на оплату услуг согласно опросам не полностью совпадает с результатами прямого наблюдения Росстата за сектором платных услуг (Таблица 4). Так, по опросам, затраты на транспорт оказываются вдвое ниже официальных данных, а расходы на услуги учреждений культуры — в 7 раз выше. По-видимому, в методологии опросов в услуги учреждений культуры включены также услуги сферы рекреации (в том числе туристские услуги, услуги гостиниц и т.п., услуги физической культуры и спорта).

**Таблица 4**

**Расходы населения на платные услуги по данным прямого статистического наблюдения (1) и согласно обследованию бюджетов домашних хозяйств (2), руб./чел. в месяц, 2014-2015 годы**

	Платные услуги населению (1)		Потребительские расходы на оплату услуг (2)	
	2014	2015	2014	2015
<b>Все оказанные услуги</b>	4260	4582	3848	3927
бытовые	460	500	410	502
транспортные	790	843	380	340
связи	724	731	410	413
жилищные	251	299	219	236
коммунальные	903	964	1083	1166
культуры	73	79	527	517
туристские	84	90		
гостиниц и аналогичных средств размещения	100	108		
физической культуры и спорта	31	35		
медицинские	271	301	205	207
санаторно-оздоровительные	53	63	59	59
ветеринарные	8	9		
правового характера	51	55		
системы образования	278	307	234	221
социальные услуги, предоставляемые гражданам пожилого возраста и инвалидам	8	9		
другие (прочие) услуги	177	190	322	281

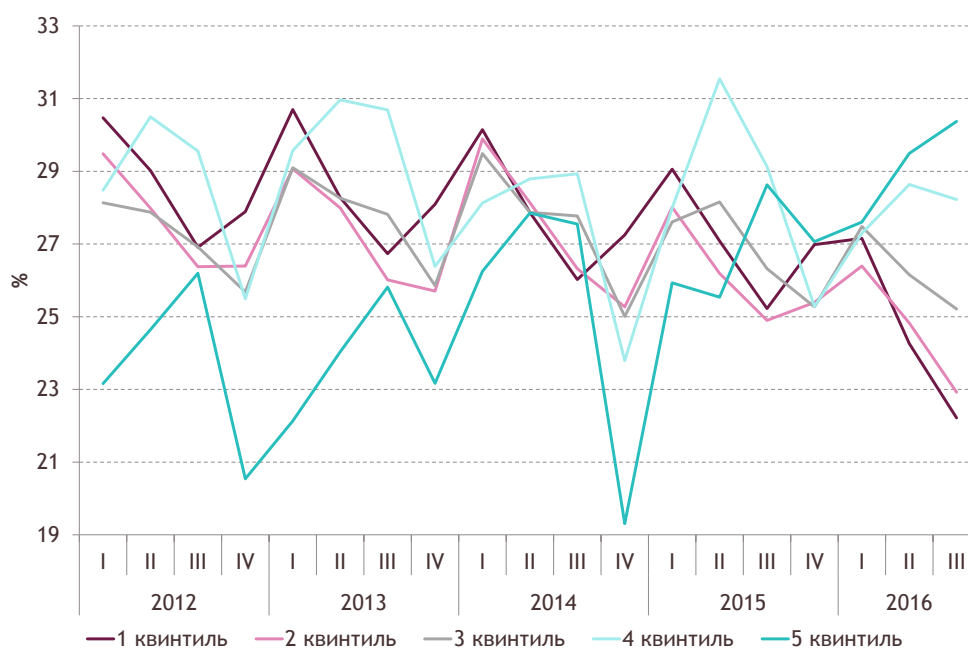
Источник — Росстат

Итоги обследования бюджетов домашних хозяйств публикуются ежеквартально в том числе в разбивке по 10-процентным (децилям) и 20-процентным (квинтилям) группам

населения, ранжированного по уровню дохода<sup>7</sup>. Доля услуг в потребительских расходах населения по квинтилям колеблется в промежутке 19-32%, причем с 2012 года показатели у трех первых (более бедных) квинтилей постепенно снижаются, а у двух верхних (более состоятельных) — остаются на прежнем уровне (График 3).

### График 3

**Доля услуг в потребительских расходах российских семей по квинтилям (1-й квинтиль — наиболее бедные, 5-й квинтиль — наиболее богатые), %, 2012-2016**



Источник — Росстат

Подушевые затраты домохозяйств из 4-го и 5-го квинтилей превышают средние значения по всем ключевым видам услуг (Таблица 5). При этом затраты на жилищные, бытовые, медицинские и транспортные услуги у пятой (самой богатой) 20-процентной группы населения превышают средние значения более чем в два раза, а на санаторно-оздоровительные услуги и услуги учреждений культуры — более чем в три раза. Потребление данных услуг более эластично («необязательно») и бедные слои населения экономят на них: либо они не являются услугами первой необходимости (например, услуги учреждений культуры), либо у них есть бесплатный аналог (например, медицинские услуги). Единственным видом услуг, затраты на которые у

<sup>7</sup> Дециль получается при делении населения, ранжированного по уровню дохода (состоятельности), на 10 равных частей, квинтиль — при делении на 5 равных частей. Один квинтиль равен двум децилям.

домохозяйств пятого квинтиля не превышают среднего значения, — это оплата газа, что связано с низкими душевыми тратами на газ у десятого (самого богатого) дециля.

Таблица 5

Расходы домашних хозяйств России на услуги по квинтилям (кв) и децилям (дец), руб./чел. в месяц, в среднем за три квартала 2016 г.

	Среднее	1 дец	1 кв	2 кв	3 кв	4 кв	5 кв	9 дец	10 дец
Жилищно-коммунальные услуги:	1527	606	753	1122	1438	1785	2538	2260	2816
жилищные услуги	263	41	57	119	169	323	649	514	783
электроэнергия	224	129	145	187	225	261	303	293	313
газ	145	124	132	151	154	159	129	149	109
отопление	326	106	145	243	338	391	515	463	566
вода и др. коммунальные услуги	571	205	273	421	558	664	939	831	1047
Бытовые услуги	504	52	78	180	311	577	1375	1063	1686
Услуги учреждений культуры	621	36	55	124	239	617	2071	1311	2830
Услуги в системе образования	227	78	92	135	197	306	405	429	380
Медицинские услуги	209	13	24	54	118	234	615	430	799
Санаторно-оздоровительные услуги	96	2	5	19	56	116	286	198	373
Услуги пассажирского транспорта	391	73	96	177	311	533	837	726	948
Услуги связи	427	189	223	315	399	500	699	621	776
Прочие услуги	290	19	33	83	168	309	859	581	1136
<b>ВСЕГО</b>	<b>4287</b>	<b>1070</b>	<b>1358</b>	<b>2206</b>	<b>3230</b>	<b>4959</b>	<b>9682</b>	<b>7608</b>	<b>11755</b>

Примечание. Синим цветом в таблице выделены значения, превышающие средние.

Источник — Росстат

В общей сумме расходов на услуги наиболее стабильны по годам доли услуг ЖКХ и связи (График 4), так как они менее эластичны (являются «обязательными»). У наиболее бедных слоев населения оплата услуг ЖКХ в 2012-2016 годах составляет 50-56% всех расходов на услуги, в то время как у домохозяйств пятого квинтиля — 20-31%. Доля расходов остальных 20-процентных групп населения на услуги ЖКХ тем больше, чем ниже их порядковый номер (менее состоятельное население в них входит).

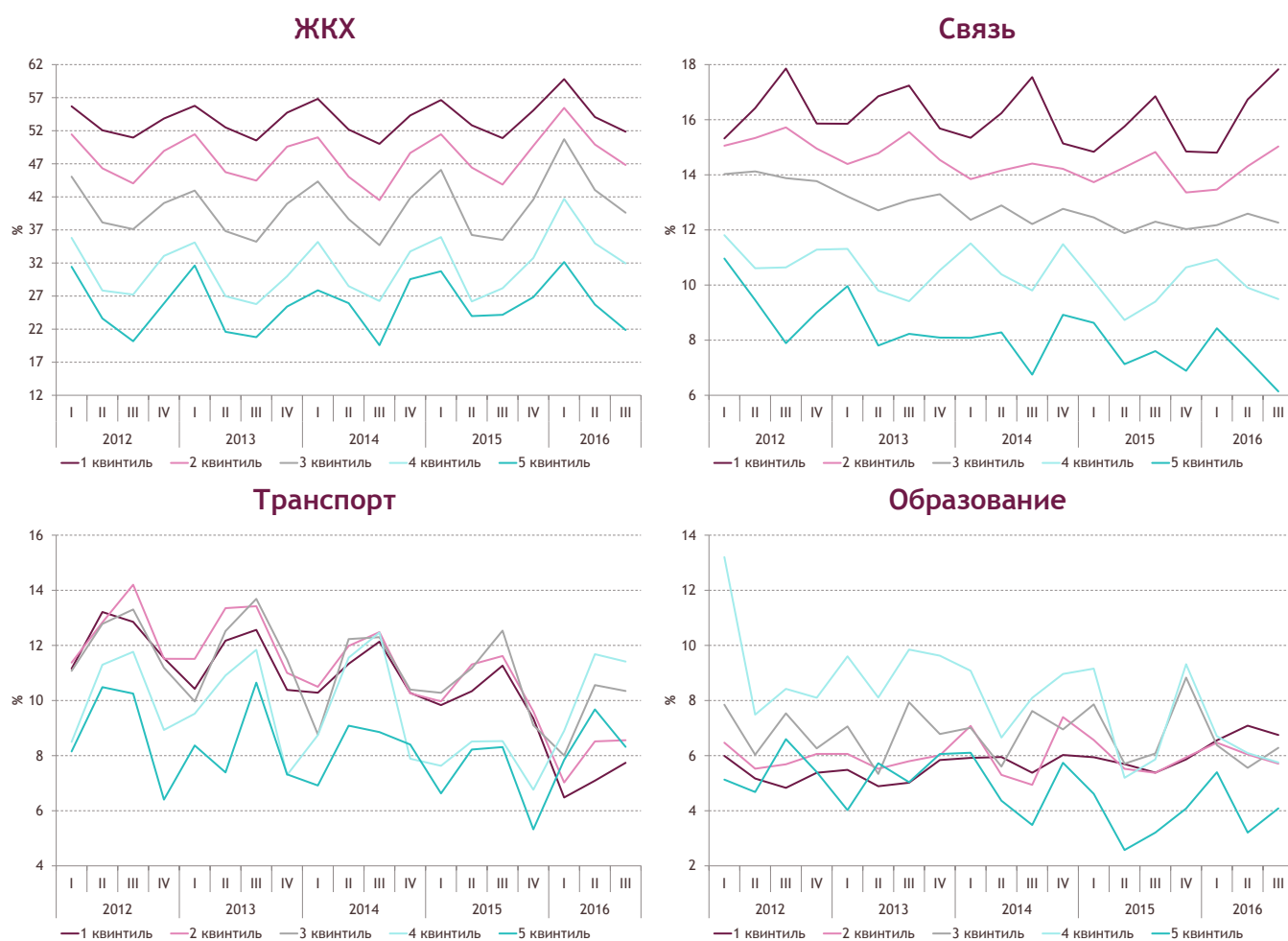
Аналогичная тенденция прослеживается для услуг связи: домохозяйства из первого квинтиля тратят на них наибольшую долю своих расходов на услуги (15-18%), а самые богатые семьи — наименьшую долю, которая в среднем за три квартала 2016 года составила 7,3% общей суммы расходов на услуги (9,3% в 2012 году).

Динамика расходов на транспортные услуги отражает два типа реакции на снижение экономической активности в стране: у домохозяйств 4-го и 5-го квинтилей доли расходов на услуги пассажирского транспорта колебались между 5 и 11%, в то время

как показатели у более бедных трех 20-процентных групп населения постепенно снижались (с 12% в 2012 году до 7% за три квартала 2016 года). Во многом это объясняется тем, что менее обеспеченные слои населения снизили число путешествий в связи с более осторожным экономическим поведением в ходе рецессии.

График 4

Доля расходов на ЖКХ, связь, транспорт и образование в общей сумме расходов на услуги, %, 2012-2016 годы



Источник – Росстат

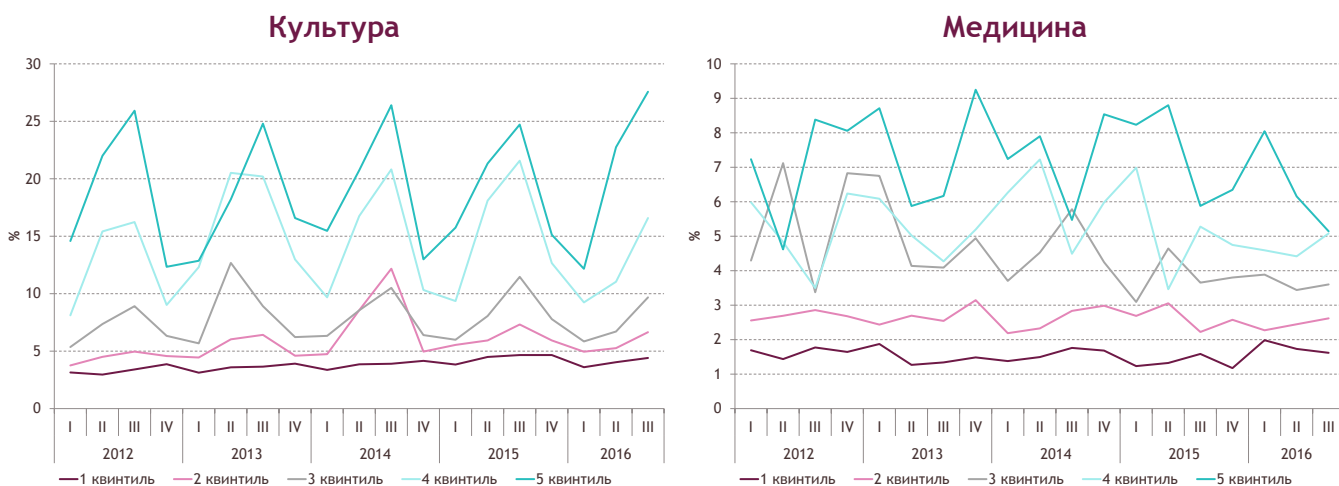
В денежном эквиваленте домохозяйства из пятого квинтиля тратят на образовательные услуги в среднем выше среднего, но доля расходов на эти услуги у них самая низкая (около 4% в 2016 году). Это может быть связано с тем, что в выборочном обследовании бюджетов домашних хозяйств не учитывается оплата образовательных услуг за границей, которыми пользуются наиболее обеспеченные слои населения. Расходы на

образование занимают большую часть общих расходов на услуги у четвертого и отчасти третьего квинтилей: в 2012 году их доля составляла около 9%, а к III кварталу 2016 г. снизилась до 6%, почти сравнявшись с аналогичным показателем для 1 и 2 квинтилей, что, по-видимому, стало защитной реакцией на падение доходов.

Расходы на медицинские услуги и услуги учреждений культуры схожи по своей динамике и распределению по 20-процентным группам населения (График 5). Основными потребителями медицинских услуг и услуг учреждений культуры являются представители четвертого и пятого квинтилей, так как именно у них есть средства на платные медицинские услуги более высокого качества при наличии государственной бесплатной медицины, а также на дополнительные развлечения (услуги учреждений культуры). Доля расходов на медицинские услуги и культуру для первых двух квинтилей стабильна и составляет около 2-5%. При этом доля пятого квинтиля в расходах на медицину в среднем за три квартала 2016 года составила 6%, а на услуги учреждений культуры — 20%.

**График 5**

**Доля расходов на услуги учреждений культуры и медицинские услуги в общей сумме расходов на услуги, %, 2012-2016**

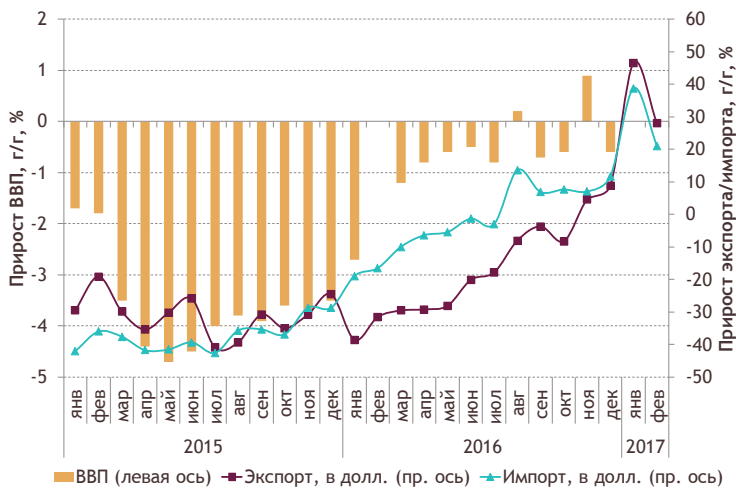


Источник — Росстат

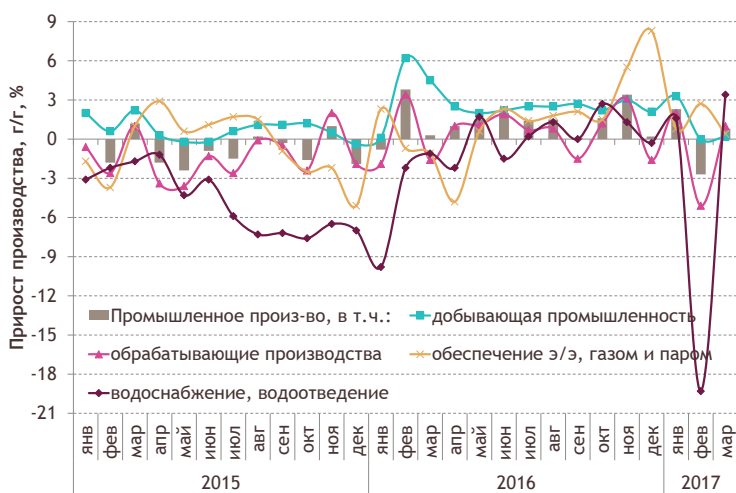
Таким образом, прослеживаются три разных типа распределения расходов на ключевые виды услуг по группам населения России:

- с максимумом у бедных слоев населения (ЖКХ и связь);
- с максимумом у средних слоев населения (транспорт и образование);
- с максимумом у состоятельных слоев населения (культура и медицина).

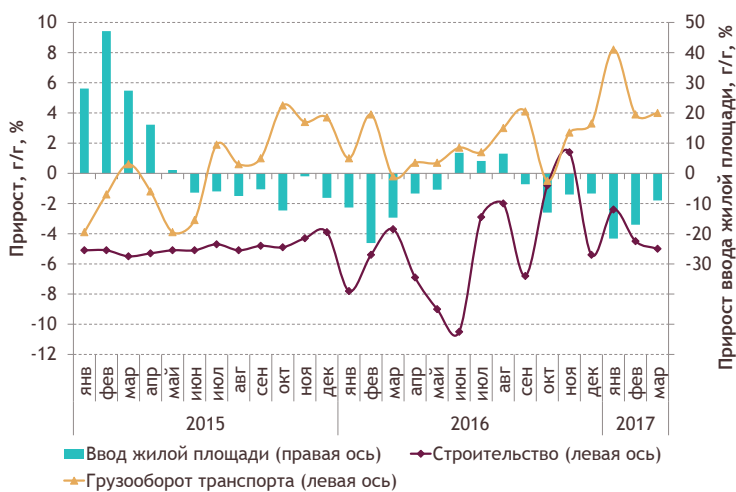
## Ключевая социально-экономическая статистика России



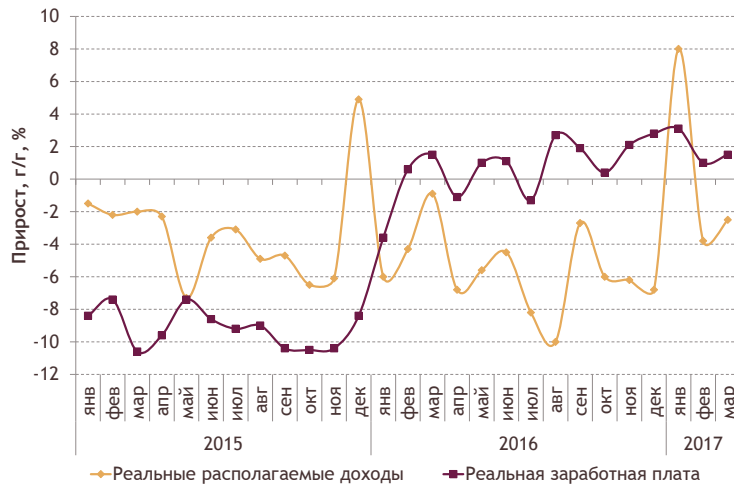
- По данным ФТС России, внешнеторговый оборот в январе-феврале 2017 г. вырос на 33,2% в годовом выражении (далее — г/г) до 79,6 млрд долл. Профицит торгового баланса увеличился из-за опережающего роста экспорта (+35,7% до 51,9 млрд долл.) по сравнению с импортом (+28,8% до 27,6 млрд долл.).
- Такая динамика связана с эффектом низкой базы 2016 года, растущими ценами на минеральное топливо и укреплением курса рубля.



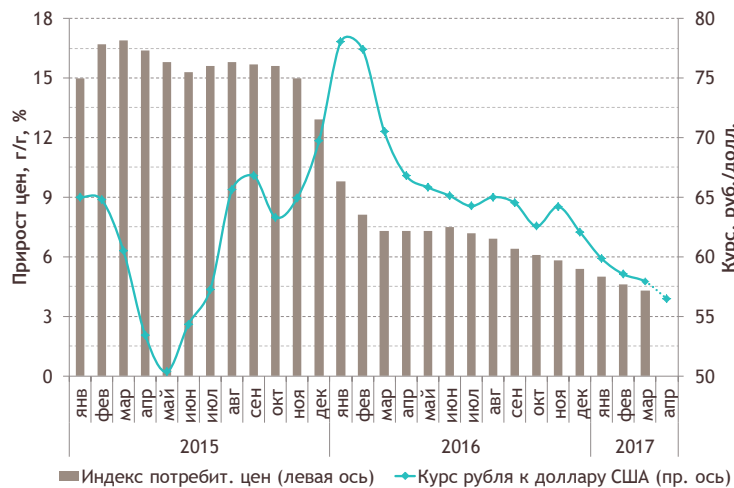
- В марте рост промышленного выпуска составил 0,8% в годовом выражении после падения на 2,7% в феврале.
- Улучшение динамики связано с восстановлением роста в обрабатывающих отраслях (+1%) и секторе водоснабжения и утилизации отходов (+3,4% после -19,3% в феврале).
- Добыча полезных ископаемых продемонстрировала рост на 0,2% в марте (после нулевой динамики в феврале).



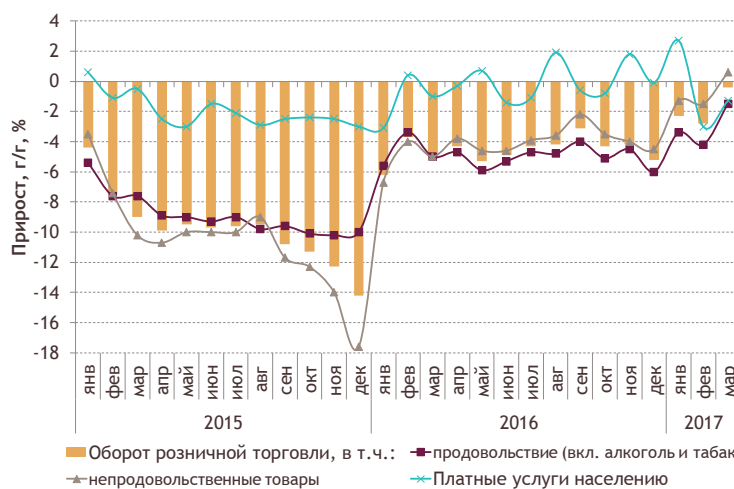
- Темпы падения ввода жилья в марте замедлились, составив -9,0% г/г после -17,0% г/г в феврале.
- Объем выполненных работ в строительстве в марте снизился на 5,0% г/г.
- Объем грузооборота в марте сохранил темпы роста: +4,0% г/г (после +3,9% в годовом выражении в феврале).



- В марте 2017 г. падение реальных располагаемых денежных доходов населения замедлилось, составив -2,5% г/г (после -3,8% в феврале).
- По итогам I квартала 2017 г. реальные располагаемые доходы потеряли 0,2% к уровню I квартала 2016 г.
- В марте продолжился рост реальных зарплат (+1,5% г/г после +1% г/г в феврале).



- Рост потребительских цен в марте 2017 г. вновь замедлился — до 4,3% г/г.
- Несмотря на падение нефтяных котировок ниже 55 долл./барр. марки Brent во второй декаде апреля, курс российского рубля остается вблизи локального максимума, в среднем за две декады апреля составил 56,5 руб./долл.



- Темпы спада оборота розничной торговли в марте замедлились до -0,4% г/г после -2,8% в феврале.
- Продажи продовольствия в марте снизились на 1,5% г/г, а непродовольственных товаров выросли на 0,6% г/г, первыми прервав многомесячный спад.
- Спрос на платные услуги (-1,3%) второй месяц сокращается быстрее продаж товаров.

Источник — Thomson Reuters по данным российских ведомств

# ac.gov.ru/publications/



[facebook.com/ac.gov.ru](https://facebook.com/ac.gov.ru)



[twitter.com/AC\\_gov\\_ru](https://twitter.com/AC_gov_ru)



[youtube.com/user/analyticalcentergov](https://youtube.com/user/analyticalcentergov)



[linkd.in/IrGDqJU](https://linkd.in/IrGDqJU)