

Бюллетень
о текущих тенденциях
российской экономики

июль 2017

27

Динамика промышленного производства: региональные различия



АНАЛИТИЧЕСКИЙ ЦЕНТР
ПРИ ПРАВИТЕЛЬСТВЕ
РОССИЙСКОЙ ФЕДЕРАЦИИ

Вступительный комментарий

Россия отличается высоким разнообразием региональных экономик, которые в силу специфики ресурсов и производства по-разному проходят фазы делового цикла. Региональная структура российской экономики характеризуется впечатляющей устойчивостью, основным изменением за последние десять лет стал сдвиг отдельных регионов (Красноярский и Камчатский края, Архангельская область) от сырьевой ориентации к большей роли обрабатывающей промышленности.

В предыдущем выпуске бюллетеня рассмотрена региональная динамика личного потребления в увязке с реальными доходами семей. Этот выпуск посвящен динамике промышленного производства в последние годы, особенно в ведущих регионах страны. Выход из рецессии обеспечивают добывающие отрасли и энергоснабжение, которые в 2016 году выросли почти во всех типах регионов. Обрабатывающая промышленность растет в основном в более диверсифицированных регионах. 67% промышленных отгрузок в 2015-2016 годах приходилось на 20 регионов России (в основном финансово-экономические центры, области Урала, Поволжья и Сибири) – в 15 из них в 2016 году выпуск промышленной продукции вырос, и довольно существенно.

*Главный советник руководителя Аналитического центра
проф. Леонид ГРИГОРЬЕВ*

Содержание выпуска

Резюме выпуска	3
Статистика промышленности при переходе от ОКВЭД к ОКВЭД2	4
Динамика промышленного производства в России	6
Динамика промышленного производства по типам регионов.....	9
2/3 промышленного выпуска России приходится на 20 регионов	11
Занятость и производительность труда в промышленности	14
Приложение. Обновление синтетической классификации регионов	18
Ключевая социально-экономическая статистика России	22

**Выпуск подготовлен авторским коллективом
под руководством Леонида Григорьева**

Александр Голяшев

Анна Лобанова

Виктория Павлюшина

Резюме выпуска

- В 2016 году основные сферы промышленности выросли: добывающий сектор — на 2,7% в годовом выражении, обрабатывающий — на 0,5%, «обеспечение электрической энергией, газом и паром; кондиционирование воздуха» — на 1,7%¹. В целом промышленное производство прибавило 1,3%, вернувшись на уровень 2014 года (в 2015 году его падение составило 0,8% в годовом выражении).
- На 20 крупнейших промышленных регионов России приходится 2/3 национального промышленного выпуска (67,2% в 2016 году в соответствии с ОКВЭД), в том числе 69,6% продукции добывающего сектора, 67,5% — обрабатывающего, 60,4% — сектора «производство и распределение электроэнергии, газа и воды».
- Доля занятых в промышленности в России (27,2% с учетом сектора строительства) в целом сопоставима с долей в развитых странах, из стран G7 Россия уступает только Германии (27,7%), из стран БРИКС — лишь Китаю (29,3%).
- В 2016 году промышленное производство выросло в 65 регионах России. Среди типов регионов по уровню развития (подробнее см. Приложение) высокие темпы роста в 2016 году наблюдались у финансово-экономических центров (5,4%), особенно в Москве и Московской области, в регионах с диверсифицированной экономикой (+4,7%) и промышленно-аграрных регионах (+4,0%).
- По оперативным данным Росстата, за первое полугодие 2017 г. промышленное производство выросло на 2% — такой темп прироста промышленного выпуска Минэкономразвития России прогнозирует по итогам всего 2017 года. Добывающая промышленность за 6 месяцев выросла на 3,1%, обрабатывающая — на 1,2%.
- За пять месяцев 2017 года промышленный выпуск вырос в 69 субъектах Российской Федерации, ускорившись в большинстве типов регионов, особенно в развитых с опорой на обрабатывающую промышленность.
- Основным выводом из обновления классификации регионов, используемой в работах Аналитического центра при Правительстве Российской Федерации, по данным за 2015 год о структуре добавленной стоимости ВРП и занятости населения (в соответствии с исходной методологией 2011 года), стала впечатляющая устойчивость соотношения уровней развития групп российских регионов.

¹ Значения показателей приведены в соответствии с классификатором ОКВЭД2, введенным с 1 января 2017 г. Подробнее о его отличиях от предыдущей версии (ОКВЭД) см. стр. 4-5 данного выпуска.

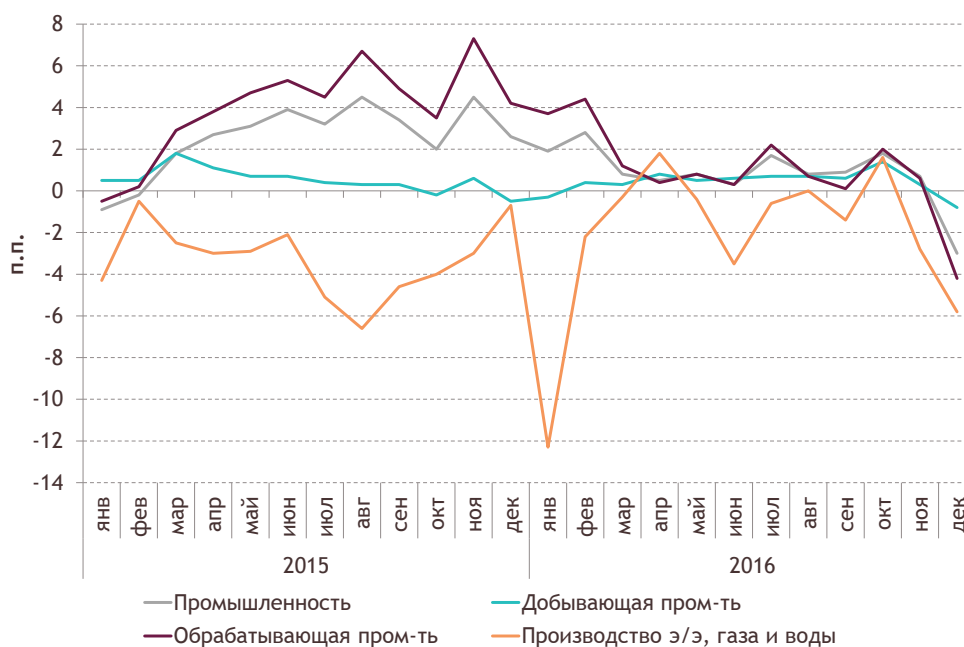
Статистика промышленности при переходе от ОКВЭД к ОКВЭД2

С 1 января 2017 г. в России действует новый классификатор видов экономической деятельности ОКВЭД2 (принятый в 2014 году), гармонизированный со Статистической классификацией видов экономической деятельности в Европейском экономическом сообществе (NACE Rev. 2). В ОКВЭД2 увеличилось число видов экономической деятельности, многие разделы поменяли названия, а виды деятельности сменили коды, что повлияло в том числе на данные Росстата по промышленному производству.

Данные за 2017 год Росстат публикует уже только по новой классификации. Индексы производства за 2014-2016 годы по России и за 2015-2016 годы по регионам пересчитаны в соответствии с ОКВЭД2, что позволяет сравнить два классификатора. Темпы роста промышленного производства в 2015-2016 годах (особенно в 2015 году) при переходе к новому классификатору стали заметно выше за счет существенного пересмотра динамики в секторе обрабатывающей промышленности, при этом темпы роста производства электроэнергии, газа и воды в соответствии с новым классификатором снизились (График 1).

График 1

Изменение индексов промышленного производства при пересчете по ОКВЭД2, п.п.



Источник – ЕМИСС по данным Росстата

Существенные изменения в индексах промышленного производства видны и на годовых данных: в 2015 году темпы роста добывающей промышленности и

обеспечения электрической энергией, газом, паром и кондиционирование возросли на 0,4 и 0,6 п.п. соответственно, а в секторе обрабатывающей промышленности — сразу на 4,1 п.п. (Таблица 1). В 2016 году амплитуда пересмотра снизилась, однако ее максимальные значения также пришлось на обрабатывающий сектор (+0,4 п.п.). Это связано с тем, что почти 80% добавленных в ОКВЭД2 категорий в промышленности приходится именно на обрабатывающие производства (например, введены категории «Производство волоконно-оптических кабелей», «Производство электроустановочных изделий», «Производство тракторов, управляемых рядом идущим водителем» и др.). В ОКВЭД2 сектор «Производство и распределение электроэнергии, газа и воды» был разделен на два: «Обеспечение электрической энергией, газом и паром; кондиционирование воздуха» и «Водоснабжение; водоотведение, организация сбора и утилизации отходов, деятельности по ликвидации загрязнений» (коммунальный).

Таблица 1

Индексы промышленного производства по видам экономической деятельности по ОКВЭД и ОКВЭД2, 2015-2017, %

	2015			2016			I пол. 2017
	ОКВЭД	ОКВЭД2	Разница	ОКВЭД	ОКВЭД2	Разница	ОКВЭД2
Промышленность	-3,4	-0,8	2,6	1,1	1,3	0,2	2,0
Добыча полезных ископаемых	0,3	0,7	0,4	2,5	2,7	0,2	3,1
Обрабатывающие производства	-5,4	-1,3	4,1	0,1	0,5	0,4	1,2
Обеспечение электрической энергией, газом и паром; кондиционирование воздуха		-1,0			1,7		2,5
Водоснабжение; водоотведение, организация сбора и утилизации отходов, деятельность по ликвидации загрязнений	-1,6	-4,8		1,5	-0,8		-2,0

Источник — ЕМИСС по данным Росстата

Анализ, приведенный в данном выпуске бюллетеня, использует данные по ОКВЭД, так как большая его часть посвящена подведению итогов 2016 года, а отсутствие пересчета объемов отгруженных промышленных товаров за 2015-2016 годы в соответствии с ОКВЭД2 не позволяет провести региональный анализ.

Динамика промышленного производства в России

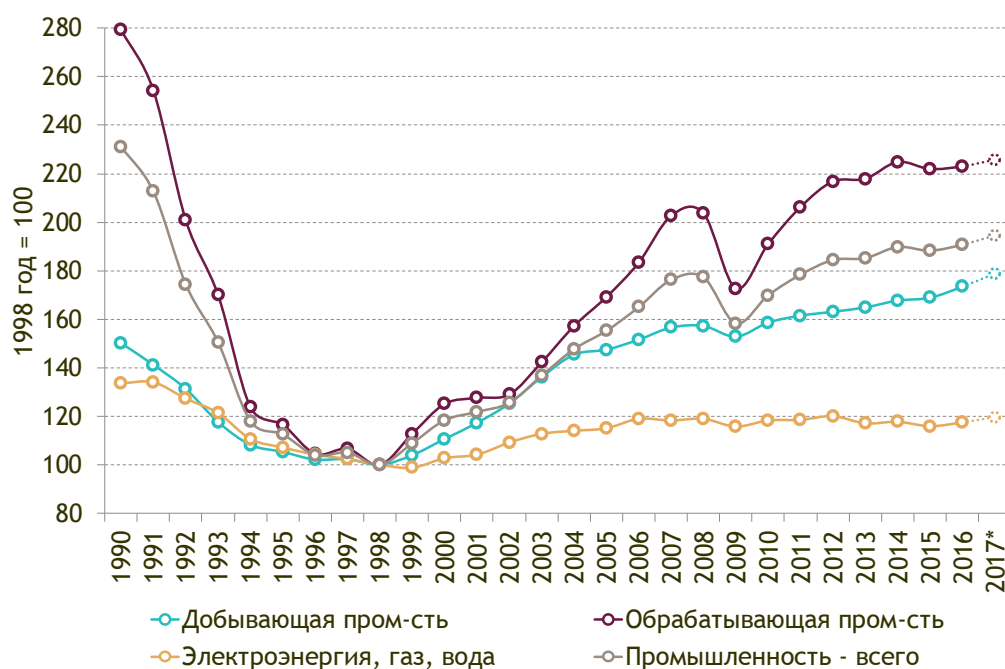
За 1999-2007 годы промышленный выпуск в России вырос в 1,8 раза

По данным Росстата, за 1991-1996 годы объем промышленного производства в России сократился на 55% относительно уровня 1990 года. Деиндустриализация коснулась прежде всего обрабатывающих производств, выпуск которых в 1996-1998 годах оказался почти втрое ниже уровня 1990 года. Добывающая промышленность за то же время сократилась лишь на треть и к 2006 году смогла выйти на докризисный уровень.

За 1999-2007 годы выпуск промышленной продукции в России вырос в 1,8 раза, в том числе в обрабатывающих производствах — вдвое, в добывающих — в 1,6 раза (График 2). На обрабатывающий сектор приходится около 2/3 всего промышленного выпуска в России. Его более высокая чувствительность к фазам делового цикла выразилась в глубоком падении во время кризисов 2009 и 2015 годов. Так, по итогам 2015 года обрабатывающие производства снизили выпуск на 1,3% в годовом выражении, сектор «обеспечение электрической энергией, газом и паром; кондиционирование воздуха» — на 1,0%, а добывающий сектор увеличил выпуск на 0,7% (данные по ОКВЭД2).

График 2

Индекс промышленного производства в России, 1990-2017* годы, 1998 год = 100



* Первое полугодие 2017 г.

Примечание: данные за 2014-2017 годы приведены по ОКВЭД2.

Источник — Росстат, 2017; Российский статистический ежегодник 2001

В целом промышленное производство упало в 2015 году на 0,8% (данные по ОКВЭД2), наибольший вклад в снижение внесли производство автотранспортных средств (-23,1%), а также производство машин и оборудования (-4,7%).

В 2016 году положительную динамику продемонстрировали все основные секторы промышленности: в добывающем рост составил +2,7%, в обрабатывающем — +0,5%, в сфере обеспечения электрической энергией, газом и паром — +1,7%; производство в коммунальном секторе снизилось на 0,8% (данные по ОКВЭД2).

В структуре промышленного выпуска России добывающая промышленность составляет около 25%, обрабатывающая — 63%, обеспечение электрической энергией, газом и паром — 10%, а коммунальный сектор не превышает 2%.

Таблица 2

Прирост промышленного производства в годовом выражении по ОКВЭД2 (%)

	2014	2015	2016	I пол. 2017	Отгружено в I пол. 2017, трлн руб.
Промышленное производство	2,5	-0,8	1,3	2,0	25,75*
Добыча полезных ископаемых, в т.ч.:	1,7	0,7	2,7	3,1	6,47
Добыча угля	3,8	3,3	6,1	3,6	0,57
Добыча сырой нефти и природного газа	0,3	0,4	2,2	2,4	4,45
Предоставление услуг в области добычи полезных ископаемых	13,1	-1,7	6,6	6,6	0,73
Обрабатывающие производства, в т.ч.:	3,2	-1,3	0,5	1,2	16,31
Производство пищевых продуктов	4,9	3,1	3,1	3,7	2,48
Производство кокса и нефтепродуктов	6,1	0,9	-1,7	0,6	3,66
Производство химических веществ и химических продуктов	2,3	5,8	6,3	7,4	1,26
Производство прочей неметаллической минеральной продукции	1,1	-6,1	-6,0	2,4	0,57
Производство металлургическое	7,2	4,0	-1,0	-5,3	2,34
Производство готовых металлических изделий, кроме машин и оборудования	4,5	3,5	1,3	-4,7	0,83
Производство автотранспортных средств, прицепов и полуприцепов	-11,3	-23,1	0,5	13,8	0,94
Производство прочих транспортных средств и оборудования	16,2	5,4	4,2	-0,1	0,56
Обеспечение электрической энергией, газом и паром; кондиционирование воздуха	1,0	-1,0	1,7	2,5	2,56
Водоснабжение; водоотведение, организация сбора и утилизации отходов, деятельность по ликвидации загрязнений	-2,0	-4,8	-0,8	-2,0	0,41

* Суммарно по четырем секторам промышленного производства.

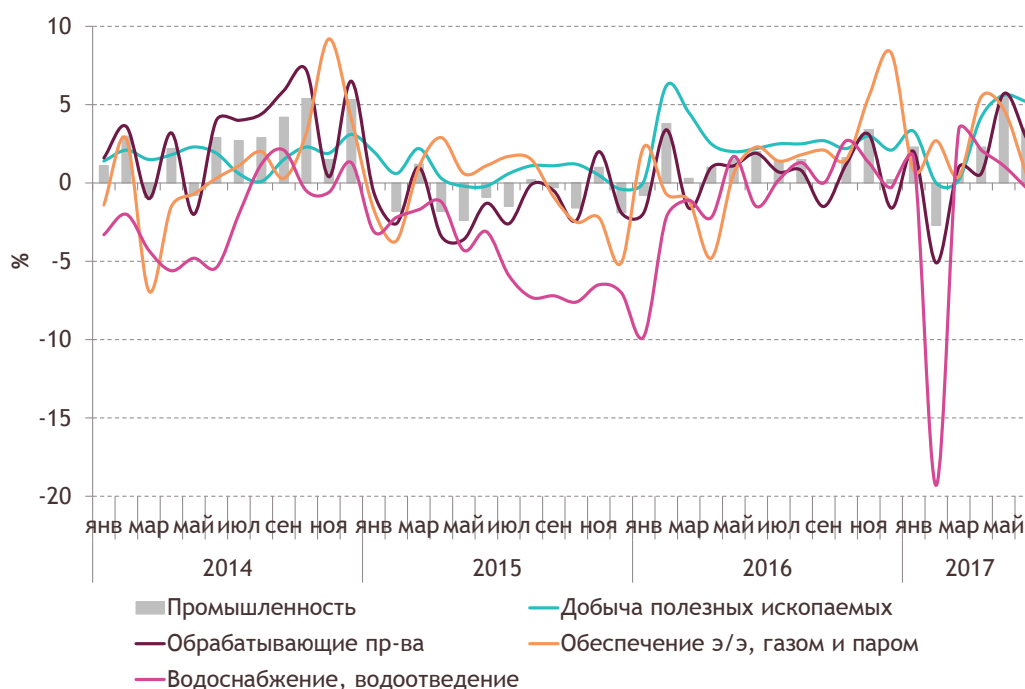
Источник — Росстат

В первом полугодии 2017 г. темпы прироста промышленного производства в России ускорились до 2% в годовом выражении

По оперативным данным Росстата, рост промышленного производства в июне 2017 г. составил 3,5% в годовом выражении, сохраняя положительную динамику четвертый месяц подряд (График 3). Хорошие показатели II квартала (+3,8% в годовом выражении) привели к тому, что в целом за первое полугодие 2017 г. промышленное производство выросло на 2% — такой темп роста промышленного выпуска Минэкономразвития России прогнозирует по итогам всего 2017 года. Добывающая промышленность в первом полугодии выросла на 3,1%, обрабатывающая — на 1,2%.

График 3

Месячная динамика промышленного производства и его компонентов в соответствии с ОКВЭД2 (прирост, % в годовом выражении), 2014-2017 годы



Источник — Росстат

В июне продолжился рост добычи нефти (+2% в годовом выражении) и угля (+8,2%), ускорился темп роста добычи газа (+25,2%), чему способствовал растущий внешний спрос. Высокие темпы роста демонстрирует химическая промышленность: выпуск минеральных удобрений вырос в июне на 16,9%, аммиака — на 10,7%, пластмасс в первичных формах — на 15,7%. В машиностроении в июне увеличилось производство потребительских товаров длительного пользования — компьютеров (в 2,3 раза), стиральных машин (+23,4%), холодильников (+8,5%). Вырос выпуск легковых

(+16,9%) и грузовых (+9,4%) автомобилей, грузовых вагонов (в 2,3 раза). В июне увеличился объем нефтепереработки (+0,9%) и выпуска дизельного топлива (+2%), но снизился выпуск автомобильного бензина (-0,2%). В металлургии усилилось падение выпуска чугуна (-2,2%) и проката черных металлов (-4,8%) при одновременном росте производства стальных труб (+11,4%) и конструкций из черных металлов (+2,5%).

Динамика промышленного производства по типам регионов

В 2016 году промышленное производство выросло в 65 регионах России

Динамика промышленного производства в региональном разрезе продолжает характеризоваться высоким уровнем неравномерности. Прирост промышленного производства в 2016 году (к 2015 году) по регионам варьировался в диапазоне от +40,2% до -13,7% (по ОКВЭД2). Число регионов с положительной динамикой промышленного производства по итогам 2016 года составило 61 (после 56 в 2015 году).

Среди типов регионов по уровню развития (подробнее об обновлении классификации см. [Приложение](#)) быстрее всего промышленность в 2016 году росла в менее развитых аграрных регионах (+7,2%, Таблица 3, ОКВЭД). Основной вклад внесло увеличение производства и распределения электроэнергии, газа и воды (+10,8%), в основном обусловленное его ростом в Севастополе (за счет эффекта низкой базы).

Таблица 3

Прирост промышленного производства по типам регионов, 2016 год к 2015 году (%)

Группа	Тип	Всего	Добыв.	Обрабат.	Э/э, газ, вода
Высоко-развитые	Финансово-экономические центры	5,4	2,1	5,4	5,4
	Сырьевые экспортно ориентир.	1,3	1,5	0,4	1,9
Развитые	С диверсифицированной экономикой	4,7	4,7	4,6	4,8
	С опорой на обраб. промышленность	0,7	4,8	-0,4	2,3
	С опорой на добыв. промышленность	2,5	4,8	1,9	-1,8
Средне-развитые	Промышленно-аграрные	4,0	2,1	4,8	-1,3
	Аграрно-промышленные	2,3	1,0	2,7	2,4
Менее развитые	Менее развитые сырьевые	-2,6	-2,5	-17,2	4,9
	Менее развитые аграрные	7,2	6,8	6,2	10,8
Россия	расчеты Аналитического центра на основе данных по сумме регионов	3,2	2,7	3,2	2,7
	данные Росстата (с учетом поправки на неформальную деятельность)	1,1	2,5	0,1	1,5

Источник — Росстат (данные по ОКВЭД), расчеты Аналитического центра

Высокие темпы роста промышленного производства в 2016 году наблюдались у финансово-экономических центров (особенно в Москве и Московской области), где темп прироста составил 5,4%. Быстро росло производство также в регионах с диверсифицированной экономикой (+4,7%) и промышленно-аграрных регионах (+4,0%).

Низкие темпы роста в развитых регионах с опорой на обрабатывающую промышленность (0,7% в годовом выражении) связаны со снижением в них в 2016 году выпуска обрабатывающих производств (-0,4%). Объем промышленного выпуска снизился только в менее развитых сырьевых регионах (-2,6%), наибольший вклад в снижение внесла обрабатывающая промышленность (-17,2%).

В январе-мае 2017 г. рост промышленности ускорился в большинстве типов регионов, особенно в развитых с опорой на обрабатывающий сектор

Динамика промышленного производства по типам регионов в январе-мае 2017 г. (Таблица 4, ОКВЭД2) несколько отличается от их показателей 2016 года (что, видимо, в некоторой степени связано с переходом от ОКВЭД к ОКВЭД2). В финансово-экономических центрах выпуск снизился на 6,3% в годовом выражении в связи с ремонтом на Московском НПЗ. Менее развитые сырьевые регионы показали слабый рост на 1,6%, однако обрабатывающая промышленность в них продолжила быстрый спад (-11,1%) за счет резкого снижения в Амурской области (-18,7%).

Таблица 4

Прирост промышленного производства, январь-май 2017 г. к январю-маю 2016 г. (%)

Группа	Тип	Всего	Добыв.	Обрабат.	Обеспеч-е э/э, газом, паром
Высоко-развитые	Финансово-экономические центры	-6,3	0,8	-7,7	3,4
	Сырьевые экспортно ориентир.	3,1	3,9	-1,5	0,1
Развитые	С диверсиф. экономикой	4,4	2,1	5,2	1,7
	С опорой на обраб. промышленность	4,1	7,8	3,5	-0,2
	С опорой на добыв. промышленность	4,1	3,5	5,3	3,8
Средне-развитые	Промышленно-аграрные	2,7	-0,5	3,5	-1,3
	Аграрно-промышленные	3,4	4,7	2,9	5,3
Менее развитые	Менее развитые сырьевые	1,9	4,7	-11,1	1,4
	Менее развитые аграрные	13,3	38,6	9,5	3,4
Россия	расчеты Аналитического центра на основе данных по сумме регионов	1,5	3,6	0,8	2,1
	данные Росстата (с учетом поправки на неформальную деятельность)	1,7	2,7	0,9	2,8

Источник – Росстат (данные по ОКВЭД2), расчеты Аналитического центра

Темпы роста всех типов развитых регионов в январе-мае 2017 г. превысили 4% в годовом выражении, среднеразвитые в среднем росли на 3%. Максимальный прирост в годовом выражении за пять месяцев 2017 года отмечен в группе менее развитых аграрных регионов за счет увеличения выпуска добывающей промышленности на 38,6% в связи с ее ростом в Еврейской автономной области в 8,6 раза. В конце 2015 года здесь была запущена первая очередь Кимкано-Сутарского горно-обогатительного комбината (далее — ГОК), который выйдет на полную мощность к концу 2017 года.

2/3 промышленного выпуска России приходится на 20 регионов

Среди 20 крупнейших промышленных регионов России 19 относятся к группам развитых и высокоразвитых

На 20 крупнейших промышленных регионов России приходится 2/3 национального выпуска (67,2% в 2016 году, Таблица 5, ОКВЭД), в том числе 69,6% продукции добывающего сектора, 67,5% — обрабатывающего, 60,4% — сектора «производство и распределение электроэнергии, газа и воды».

Среди 7 ведущих промышленных регионов (39% совокупного выпуска страны в 2016 году) представлены только три типа высокоразвитых и развитых регионов:

- финансово-экономические центры (Москва, Санкт-Петербург и Московская обл.);
- сырьевые экспортно ориентированные (Ханты-Мансийский и Ямало-Ненецкий автономные округа);
- развитые регионы с диверсифицированной экономикой (Республика Татарстан и Свердловская область).

Помимо них в ведущей двадцатке представлены развитые регионы с опорой на обрабатывающую и с опорой на добывающую промышленность. Из числа среднеразвитых и менее развитых регионов в числе лидеров присутствует только Краснодарский край. В географическом плане крупные промышленные регионы сконцентрированы в Уральском, Приволжском и Сибирском федеральных округах, что связано с историей индустриализации страны.

Лишь в 5 ключевых промышленных регионах страны прирост промышленного производства в 2016 году оказался отрицательным: в Красноярском (-1,5%) и Пермском (-1,3%) краях, Челябинской (-3,7%), Самарской (-1,6%), Омской областях. В 15 остальных регионах промышленный выпуск вырос, сильнее всего в Московской (+14%) и Ростовской (+13% после +53% в 2015 году) областях.

Таблица 5

Объем отгруженных товаров и доля промышленности в занятости, 2015-2016 годы

Регион	ФО	Тип региона	Отгружено*, трлн руб. (в текущих ценах)		Прирост промышл. произ-ва к пред. году, %		Доля пром-сти в занятости, %
			2015	2016	2015	2016	2015
Москва	ЦФО	фин.-эконом. центры	6,28	6,83	-2,8	2,7	9,3
Ханты-Мансийский авт.округ – Югра	УФО	сырьевые экспортно ориентир.	3,34	3,31	-2,5	0,5	31,8
Московская область	ЦФО	фин.-эконом. центры	2,22	2,45	1,1	14,7	21,8
Санкт-Петербург	СЗФО	фин.-эконом. центры	2,17	2,35	-7,0	3,9	15,2
Республика Татарстан	ПФО	с диверсиф. экономикой	1,87	2,01	1,5	3,5	21,9
Свердловская область	УФО	с диверсиф. экономикой	1,75	1,88	-3,1	7,7	26,3
Ямало-Ненецкий авт.округ	УФО	сырьевые экспортно ориентир.	1,70	1,88	4,5	6,0	28,7
Красноярский край	СФО	с опорой на обрабатыв. промышленность	1,42	1,51	-1,0	-1,8	18,7
Челябинская область	УФО	с опорой на обрабатыв. промышленность	1,30	1,42	-2,0	-3,6	27,3
Республика Башкортостан	ПФО	с опорой на добыв. промышленность	1,27	1,30	1,3	2,9	20,9
Самарская область	ПФО	с диверсиф. экономикой	1,22	1,30	-0,6	-0,9	23,6
Нижегородская область	ПФО	с диверсиф. экономикой	1,17	1,25	2,5	5,4	20,8
Кемеровская область	СФО	с опорой на добыв. промышленность	1,10	1,23	1,8	3,4	26,3
Пермский край	ПФО	с опорой на добыв. промышленность	1,22	1,23	-0,5	-1,2	21,6
Ленинградская область	СЗФО	с опорой на обрабатыв. промышленность	0,93	1,02	-0,4	3,7	22,8
Краснодарский край	ЮФО	аграрно-промышленные	0,92	0,98	2,4	4,9	13,9
Иркутская область	СФО	с опорой на обрабатыв. промышленность	0,88	0,95	5,8	7,9	18,8
Ростовская область	ЮФО	с диверсиф. экономикой	0,75	0,88	53,2	13,0	16,2
Тюменская область без автономных округов	УФО	с диверсиф. экономикой	0,81	0,84	9,7	4,2	15,2
Омская область	СФО	с опорой на обрабатыв. промышленность	0,75	0,77	0,4	-2,9	17,1
Российская Федерация			49,09	52,65	-3,4	1,1	18,8
Мемо: доля 20 ведущих промышленных регионов			67,3%	67,2%			

* Суммарно по трем секторам промышленного производства.

Источник – Росстат (ОКВЭД), расчеты Аналитического центра

Лидерами по росту индекса промышленного производства в 2016 году стали Республика Алтай, Республика Дагестан и Севастополь

Лидерами по росту индекса промышленного производства в 2016 году (в соответствии с ОКВЭД2) стали Республика Алтай (+40,2% в годовом выражении), Республика Тыва (+25,8%) и Республика Дагестан (+23,8%):

- в Республике Алтай существенно выросло производство электроэнергии (выпуск в секторе «обеспечение электрической энергией, газом и паром; кондиционирование воздуха» увеличился на 67,5%), что обусловлено вводом в строй в 2015-2016 годах двух солнечных электростанций (10 МВт в с. Кош-Агач и 5 МВт в с. Усть-Кан).
- Республика Тыва входит в пятерку лидеров по темпам роста добычи полезных ископаемых на протяжении 2015-2017 годов: в регионе быстро растет добыча полиметаллических руд и угля.
- в Республике Дагестан зафиксирован значительный рост обрабатывающих производств (+27,8%), чему способствовали результаты работы таких предприятий, как «Концерн КЭМЗ», «КЗЛС», «Азимут», «Дагдизель»;

Лишь у двух регионов падение промышленного производства превысило 10%:

- наиболее сильное снижение индекса промышленного производства произошло в Республике Бурятия (-13,7%). В республике существенно сократилось производство в обрабатывающем секторе (-18,4%), в частности, значительное падение отмечается в металлургии, в производстве транспортных средств и оборудования (в первую очередь на авиазаводе в Улан-Удэ), кожи, изделий из кожи и обуви.
- далее по уровню падения промышленного производства находится Республика Северная Осетия — Алания. Здесь показатель сократился на 10,6%. В республике упало производство в обрабатывающем секторе (-15,7% за счет снижения производства мяса, цельномолочной продукции, алкогольной продукции), а также сократился индекс производства в секторе «обеспечение электрической энергией, газом и паром; кондиционирование воздуха» (-15,1%);

В добывающей промышленности наибольший темп роста продемонстрировали Еврейская автономная область (+86,7% за счет введения в эксплуатацию Кимкано-Сутарского ГОК и низкой базы 2015 года), Камчатский край (+47,5%), Санкт-Петербург (+44,3%) и Республика Тыва (+41,4%).

Лидерами по темпам роста в обрабатывающей промышленности стали Республика Дагестан (+27,8%), Московская область (+14,6%), Удмуртия (+13,7%).

В секторе «обеспечение электрической энергией, газом и паром; кондиционирование воздуха» максимальные темпы роста в 2016 году показали Республика Алтай (+67,5%), Республика Калмыкия (+49,9%) и Республика Крым (+38,7%).

Производство в секторе «водоснабжение; водоотведение, организация сбора и утилизации отходов, деятельность по ликвидации загрязнений» сильнее всего выросло в г. Севастополь (+63,9%) и Республике Крым (+51,9%), видимо, за счет постепенного налаживания работы коммунального сектора.

За пять месяцев 2017 года промышленный выпуск вырос в 69 регионах

По итогам января-мая 2017 г. падение совокупного выпуска в промышленности в годовом выражении продемонстрировали лишь 16 регионов России, в остальных 69 он вырос.

Среди 11 регионов-лидеров, обеспечивших более половины совокупной отгрузки товаров промышленного производства в январе-мае, отрицательную динамику продемонстрировали лишь Москва и Ханты-Мансийский автономный округ, снизившие выпуск на 14,6% и 1,4% в годовом выражении соответственно. Выпуск в обрабатывающей промышленности Москвы сократился по причине остановки Московского НПЗ на плановый ремонт в январе-мае 2017 г.

Существенный спад в январе-мае зафиксирован в Республике Бурятия (-28,1% в годовом выражении, в основном из-за продолжающегося снижения производства на Улан-Удэнском авиазаводе), а также в Чукотском автономном округе (-8,3%, из-за падения добычи золота на месторождениях «Купол», «Каральвеем» и «Двойное»), Удмуртской Республике (-7,9%), Республике Коми (-6,4%).

В тройке лидеров по росту индекса промышленного производства остались Республики Алтай (43,8%) и Дагестан (35,5%), лидировавшие в 2016 году (см. выше). Также в январе-мае 2017 г. продолжили быстро расти показатели Еврейской автономной области (+36,2%) за счет расширения производства на Кимкано-Сутарском ГОК.

Занятость и производительность труда в промышленности

Доля промышленности в структуре занятости в среднем по России сравнима с уровнем стран ЕС, но сильно различается по типам регионов

По данным Всемирного банка, доля занятых в промышленности в России (27,2% в 2015 году с учетом сектора строительства) в целом сопоставима с долей в развитых странах (Таблица 6), а из стран G7 только Германия (27,7%) опережает Россию. Из стран БРИКС Россия уступает Китаю с долей работающих в промышленности 29,3%.

Таблица 6

Доля промышленности* в общей структуре занятости, % от численности рабочей силы, 2015 или последний доступный год

Страна	Доля промышленности в занятости, %	Страна	Доля промышленности в занятости, %
Россия	27,2*	США	18,4
Бразилия	22,2	Великобритания	18,5
Индия	22,4	Италия	26,6
Китай	29,3	Канада	19,6
ЮАР	23,9	Япония	24,3
Аргентина	24,6	Германия	27,7
		Франция	20,1

* По методологии Всемирного банка в этот показатель входят занятые в строительстве, поэтому показатели по России отличаются от данных Росстата.

Источник – Всемирный банк

Несмотря на достаточно высокую долю промышленности в занятости по стране в целом — 19,6% в 2015 году (по данным Росстата, без учета строительства), значения показателя по типам регионов сильно отличаются (Таблица 7):

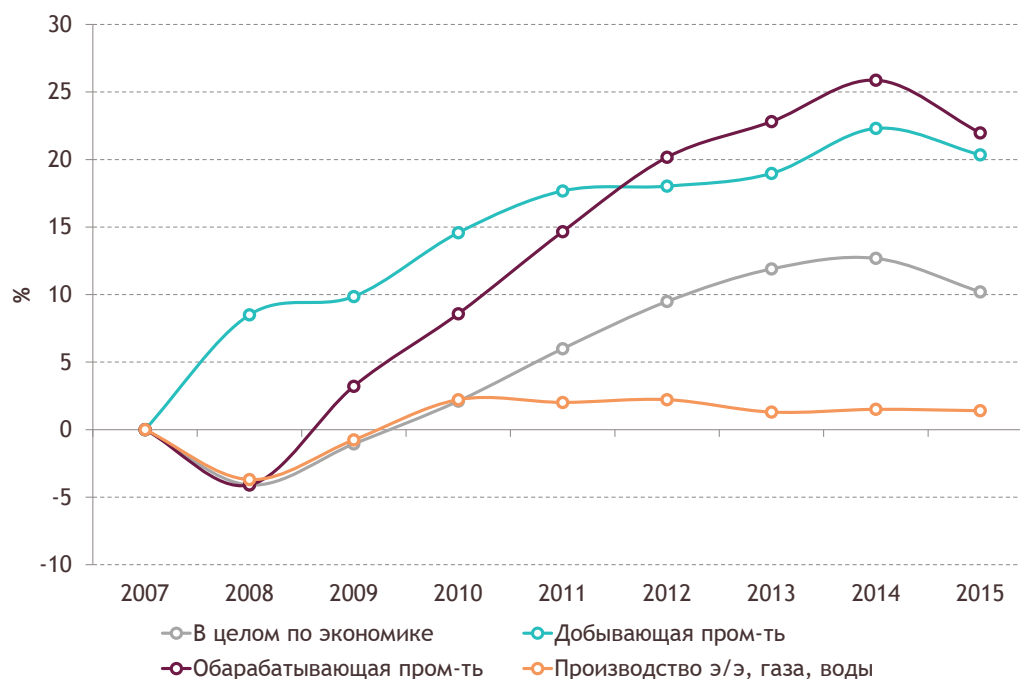
- Наибольшие значения отмечены в сырьевых экспортно ориентированных регионах (24,3%), а также в развитых регионах с опорой на добывающую (23,7%) и обрабатывающую (22,5%) промышленность.
- Наименьшие значения у лидеров и аутсайдеров по уровню развития: в финансово-экономических центрах (15,4%), где большая доля населения заняты в сфере услуг, и в менее развитых аграрных регионах (12,7%), большая часть населения которых занята в сельском хозяйстве.

Производительность труда в России ниже, чем в развитых странах, однако темпы роста в среднем выше². По данным Росстата, с 2007 года производительность труда в целом по экономике страны выросла на 12,7%, в то время как производительность труда в промышленности росла, особенно в добывающих (на 20,3% в 2015 году по сравнению с 2007 годом) и обрабатывающих (на 22,0% за аналогичный период) производствах (График 4). Производительность труда в секторе «производство и распределение электроэнергии, газа и воды» фактически не изменилась.

² Производительность труда в Российской Федерации // Социальный бюллетень, выпуск № 9, июнь 2017 г. <http://ac.gov.ru/files/publication/a/13612.pdf>

График 4

Динамика производительности труда, 2007-2015, 2015=100, %



Источник – Всемирный банк

Сокращение выпуска и остановка некоторых производств неизбежно ведут к росту уровня безработицы и неполной занятости, хотя во время спада 2015-2016 годов занятость снижалась меньшими темпами, чем в 2009 году. Если в предыдущий кризис безработица в среднем по России выросла с 6,2% в 2008 году до 8,3% в 2009 году, то с 2013 года показатель безработицы не поднимался выше 5,6%.

Этому способствуют традиционные схемы сдерживания роста безработицы: переход на сокращенный рабочий день и отправка работников в вынужденный неоплачиваемый отпуск, что особенно актуально для крупных промышленных предприятий. Наибольшее число работников в режиме неполной занятости в 2016 году насчитывалось в автомобилестроении (в основном за счет «АвтоВАЗа»). Также низкая безработица компенсировалась гибкими зарплатами, реальный размер которых сильно сократился в 2015 году и до сих пор остается ниже уровня 2014 года.

Таблица 7

Средневзвешенный прирост промышленного производства, 2016 год (% по ОКВЭД); среднеарифметическая доля промышленности в общей структуре занятости, 2015 год (%) по федеральным округам (ФО) и типам регионов России

Округ	Высокоразвитые		Развитые			Среднеразвитые			Менее развитые		ВСЕГО по ФО*
	Финансово-экономические центры	Сырьевые экспортно ориентир.	С диверсиф. экономикой	С опорой на обрабатыв. пром-сть	С опорой на добыв. пром-сть	Промышленно-аграрные	Аграрно-промышленные	Менее развитые сырьевые	Менее развитые аграрные		
ЦФО	5,9			4,7	4,7	4,5	4,4				4,6
СЗФО	3,9	-3		3	4,9	1,2	4,7				1,3
ЮФО			12,6				4			11,1	6,4
СКФО							6,2			5,5	7,5
ПФО			2,6		0,7	7	0,2				0,8
УФО		1,2	6,2	-3,7			1,3				1,6
СФО			0,8	0,1	4,1	9,3	-2,6	1,5	14,3		0,4
ДФО		3,9				0,9		-4,2	-7,7		1
ВСЕГО по типу	5,4	1,3	4,7	0,7	2,5	4	2,3	-2,6	7,2		1,1
ЦФО	15,6			24,0	21,7	25,0	16,9				21,4
СЗФО	15,2	25,3		23,7	19,4	17,5	19,1				21,3
ЮФО			16,2				14,9		12,4		14,1
СКФО							15,8		13,8		14,4
ПФО			22,1		23,5	24,8	21,1				21,9
УФО		30,3	20,8	27,3			19,4				24,8
СФО			15,8	18,2	23,1	20,2	16,3	13,9	8,8		16,7
ДФО		17,4				15,7		23,0	15,5		18,5
ВСЕГО по типу	15,4	24,3	20,0	22,5	22,4	21,8	18,1	20,8	12,7		19,6

Источник – Росстат (данные по федеральным округам и России в правом столбце*), Аналитический центр (расчеты по типам регионов)

Приложение. Обновление синтетической классификации регионов

Обновление классификации регионов России показывает ее высокую устойчивость во времени и рост индустриализации в ряде регионов

Используемая в работах Аналитического центра «синтетическая» классификация регионов России была опубликована в начале 2011 года³. В соответствии с данной классификацией 80 регионов России (автономные округа: Ямало-Ненецкий — ЯНАО, Ханты-Мансийский — ХМАО и Ненецкий — НАО, — учитывались в составе областей) поделены на 9 типов, объединенных в 4 группы по уровню развития.

Расчеты для классификации велись авторами в 2009-2010 годах на основе данных за 2005-2007 годы. Устойчивость классификации неоднократно подтверждалась исследованиями Аналитического центра в 2013-2016 годах⁴, но теперь возникла необходимость ее обновления и уточнения соответствия каждого региона типу по характеру развития. В связи с публикацией Росстатом соответствующих данных появилась также возможность распределить по типам и группам регионов автономные округа (ЯНАО, ХМАО и НАО), формально входящие в состав Тюменской и Архангельской областей, сами эти области (без округов), а также два новых региона: Республику Крым и Севастополь.

Основным выводом обновления классификации, по данным за 2015 год о структуре добавленной стоимости ВРП и занятости населения (в соответствии с исходной методологией 2011 года), стала впечатляющая устойчивость соотношения уровней развития групп российских регионов (Таблица 8):

- Красноярский край, оставшись в группе развитых регионов, изменил опору с добывающей на обрабатывающую промышленность;
- Камчатский край, оставшись в группе среднеразвитых регионов, переклассифицирован с аграрно-промышленного на промышленно-аграрный тип.

Отдельное рассмотрение автономных округов позволило учесть разницу в типе развития между ними и их «метрополиями»:

- все три округа, на протяжении последних 5 лет лидирующие по среднему душевому ВРП в стране, относятся к типу сырьевых экспортно ориентированных;

³ Григорьев Л.М., Урожаева Ю.В., Иванов Д.С. Синтетическая классификация регионов: основа региональной политики // Российские регионы: экономический кризис и проблемы модернизации / под ред. Л.М.Григорьева, Н.В.Зубаревич, Г.Р.Хасаева. — М.: ТЕИС, 2011. С. 34-53.

⁴ Голяшев А.В., Григорьев Л.М. Типы российских регионов: устойчивость и сдвиги в 2003–2013 годах. — М.: Аналитический центр, 2014. <http://ac.gov.ru/files/publication/a/4363.pdf>

- Архангельская область показана без НАО и (также в силу собственного развития) сменила свой тип со среднеразвитого промышленно-аграрного на развитый с опорой на обрабатывающую промышленность;
- Тюменская область без учета двух округов — ЯНАО и ХМАО, — которые обеспечивали ее статус сырьевого экспортно ориентированного региона, перешла в тип развитых регионов с диверсифицированной экономикой.

Таблица 8

Изменения в синтетической классификации 2017 года по сравнению с 2011 годом

Регион	Было (вариант 2011 года)	Стало (вариант 2017 года)
Перемещение регионов		
Красноярский край	с опорой на добыв. пром-сть	с опорой на обработ. пром-сть
Камчатский край	аграрно-промышленный	промышленно-аграрный
Распределение регионов		
Архангельская область (без округа)	Архангельская область (с округом), промышленно-аграрный	с опорой на обработ. пром-сть
Ненецкий АО		сырьевой экспортно ориентированный
Тюменская область (без округов)	Тюменская область (с округами), сырьевой экспортно ориентированный	с диверсиф. экономикой
Ямало-Ненецкий АО		сырьевой экспортно ориентированный
Ханты-Мансийский АО		сырьевой экспортно ориентированный
Республика Крым г. Севастополь	отсутствовали в классификации	аграрно-промышленный менее развитый аграрный

Источник — Аналитический центр на основе данных Росстата

Республика Крым отнесена к аграрно-промышленному типу регионов наравне с соседним Краснодарским краем, а Севастополь — к наименее развитым аграрным регионам в связи с низкими показателями социально-экономического развития, хотя его особая роль в стране не имеет аналогов среди других регионов, а само включение города в тип аграрных регионов — вынужденная условность.

Существенных перемещений регионов по матрице типов и федеральных округов по данным за 2015 год по сравнению с 2007 годом не произошло (Таблица 9). Обновленная классификация регионов России показывает высокую устойчивость во времени, но отражает значительный рост индустриализации в ряде регионов страны. Развитие обрабатывающей промышленности в Красноярском и Камчатском краях и Архангельской области привело к улучшению положения этих регионов в матрице.

Таблица 9

Синтетическая классификация регионов России в соотношении с официальным делением регионов по ФО, вариант 2017 года

	Высокоразвитые		Развитые			Среднеразвитые			Менее развитые	
	Финансово-экономические центры	Сырьевые экспортно ориентир.	С диверсиф. экономикой	С опорой на обрабатыв. пром-сть	С опорой на Добыв. пром-сть	Промышленно-аграрные	Аграрно-промышленные	Менее развитые сырьевые	Менее развитые аграрные	
ЦФО	Московская обл. г. Москва			Липецкая обл. Ярославская обл.	Белгородская обл.	Владимирская обл. Ивановская обл. Калужская обл. Костромская обл. Рязанская обл. Смоленская обл. Тверская обл. Тульская обл.	Брянская обл. Воронежская обл. Курская обл. Орловская обл. Тамбовская обл.			
СЗФО	г. Санкт-Петербург	Республика Коми Ненецкий АО		Вологодская обл. Ленинградская обл. Новгородская обл. Архангельская обл.	Мурманская обл.	Карелия #Финляндия#-обл# (#Фин-ч. Ненецкий-АО) Калининградская обл.	Псковская обл.			
ЮФО			Ростовская обл.				Краснодарский край Астраханская обл. Волгоградская обл. Крым		Адыгея Калмыкия г. Севастополь	
СКФО							Северная Осетия Ставропольский край		Дагестан Ингушетия Кабардино-Балкария Карачаево-Черкесия Чечня	
ПФО			Татарстан Нижегородская обл. Самарская обл.		Башкортостан Пермский край	Удмуртия	Марий Эл Мордовия Чувашия	Кировская обл. Оренбургская обл. Пензенская обл. Саратовская обл. Ульяновская обл.		
УФО		Ханты-Мансийский АО Ямало-Ненецкий АО Тюменская область (#Фин-ч. ХМАО-ЮНАО)	Свердловская обл. Тюменская обл.	Челябинская обл.			Курганская обл.			
СФО			Новосибирская обл.	Красноярский край Иркутская обл. Омская обл.	Кемеровская обл. Томская обл.	Хакасия	Бурятия Алтайский край	Забайкальский край	Алтай Тыва	
ДФО		Саха (Якутия) Сахалинская обл.				Камчатский край Приморский край Хабаровский край	Кемеровский край	Амурская обл. Магаданская обл. Чукотский АО	Еврейская автономная обл.	

Источник – Аналитический центр на основе данных Росстата

По распределению абсолютных объемов ВРП видно, что вклад экономики регионов различных типов в общий показатель значительно не изменился (Таблица 10). Заметно уменьшился вклад сырьевых экспортно ориентированных регионов в ВРП за счет перемещения Тюменской области (без автономных округов) в группу регионов с диверсифицированной экономикой, вклад которых увеличился на 2 п.п. Вклад регионов с опорой на обрабатывающую промышленность увеличился на 3 п.п. за счет перехода в данную группу Архангельской области и Красноярского края.

Таблица 10

Распределение абсолютного и душевого ВРП 2015 года по типам и группам регионов в соответствии с вариантами классификации 2011 и 2017 годов

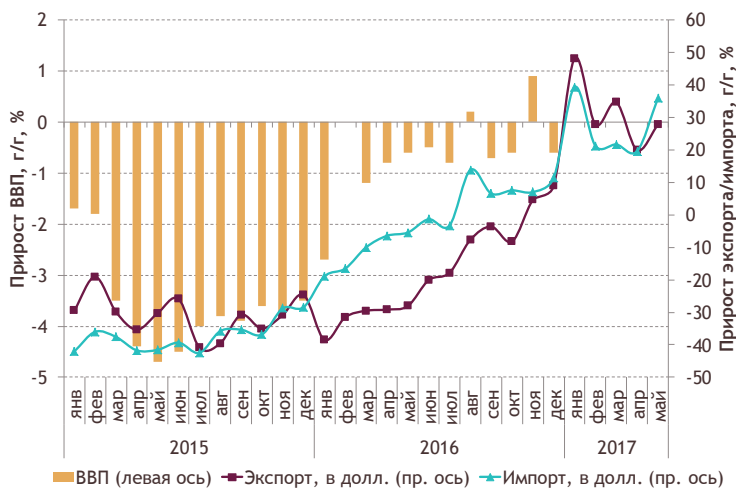
Группа регионов	Тип	Вариант 2011 года				Вариант 2017 года			
		трлн руб.	% от суммы	тыс. руб./ чел.	% от среднего	трлн руб.	% от суммы	тыс. руб./ чел.	% от среднего
Высоко-развитые	Финансово-экономические центры	19,8	31%	795	177%	19,8	30%	795	179%
	Сырьевые экспортно ориентир.	8,0	12%	1344	299%	7,3	11%	1613	364%
Развитые	С диверсиф. экономикой	8,1	12%	373	83%	9,0	14%	388	88%
	С опорой на обраб. промышленность	5,3	8%	378	84%	7,3	11%	406	92%
	С опорой на добыв. промышленность	6,4	10%	407	91%	4,8	7%	371	84%
Средне-развитые	Промышленно-аграрные	5,5	9%	324	72%	5,1	8%	313	71%
	Аграрно-промышленные	9,8	15%	277	62%	9,9	15%	267	60%
Менее развитые	Менее развитые сырьевые	0,7	1%	342	76%	0,7	1%	342	77%
	Менее развитые аграрные	1,2	2%	161	36%	1,3	2%	158	36%
Россия, всего/в среднем		64,7*	100%	449*	100%	65,0*	100%	444*	100%

* Отличия связаны с включением в классификацию Республики Крым и Севастополя.

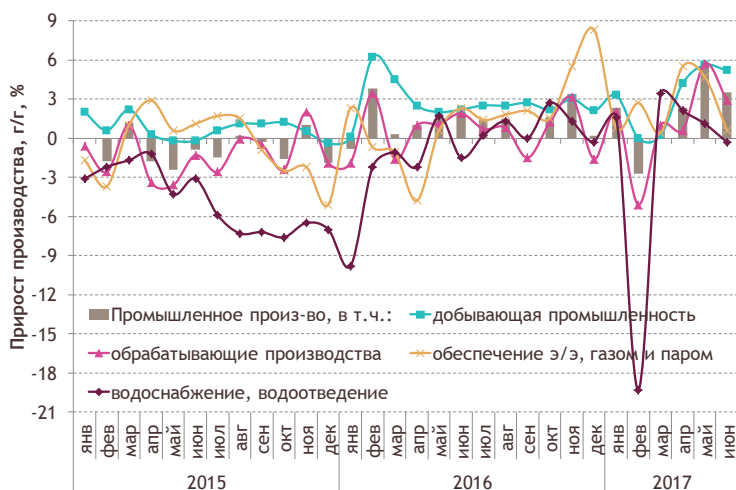
Источник – Аналитический центр на основе данных Росстата

Душевые показатели ВРП существенно изменились в экспортно ориентированных регионах за счет перемещения Ненецкого АО, а рост душевого показателя в группе регионов с диверсифицированной экономикой в большой степени связан с включением Тюменской области. Из-за перемещения Красноярского края из регионов с добывающей промышленностью душевой показатель ВРП для группы снизился.

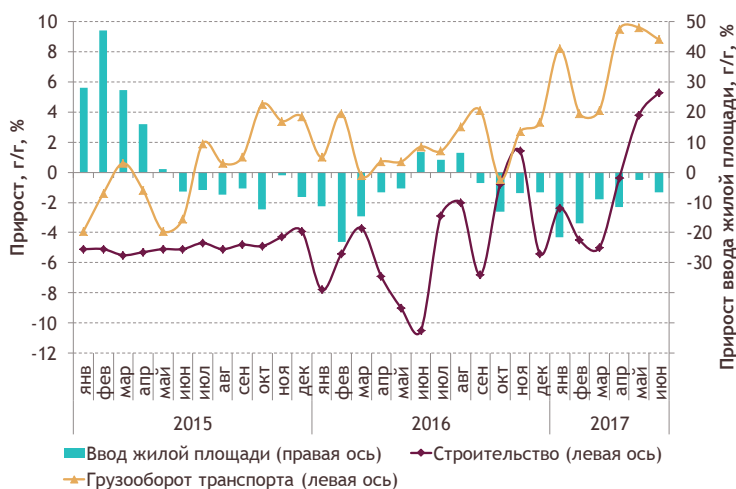
Ключевая социально-экономическая статистика России



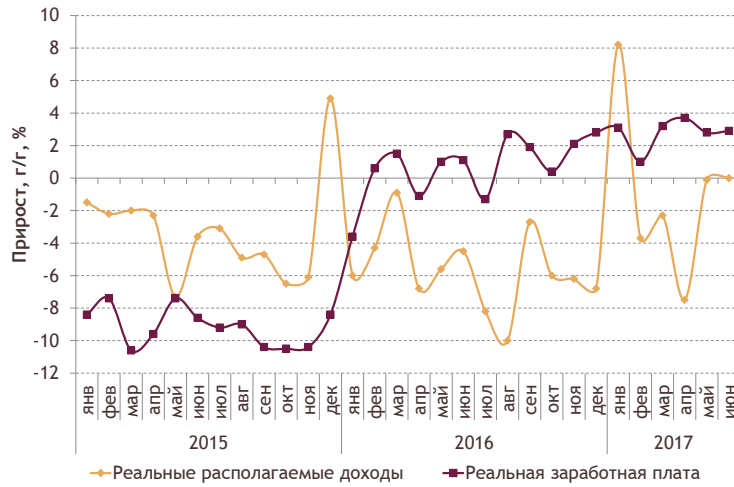
- Внешнеторговый оборот России в январе-мае 2017 г. составил 220,4 млрд долл., увеличившись на 28,8% в годовом выражении (далее — г/г).
- По итогам пяти месяцев темпы роста экспорта составляют +30,1%, что связано с увеличением экспортной выручки от продажи нефти и нефтепродуктов, а импорт вырос на +26,6% г/г.



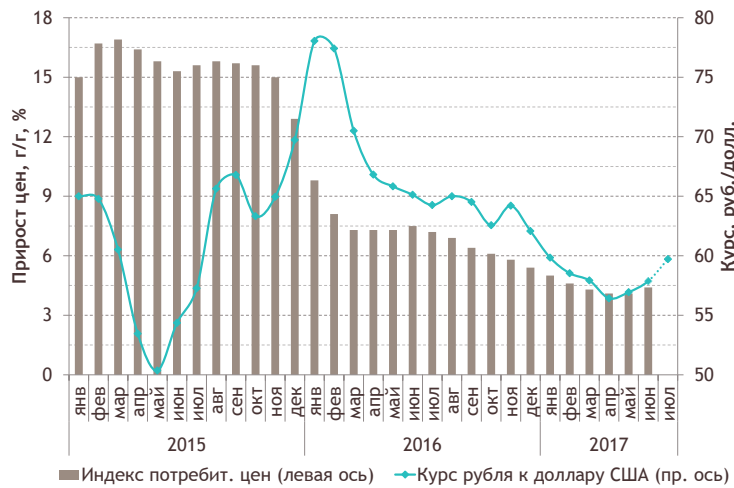
- В июне рост промышленного производства в России продолжился четвертый месяц подряд, составив 3,5% г/г.
- Наибольший прирост продемонстрировали добыча полезных ископаемых (5,2%) и обрабатывающие производства (2,9%).
- Темп роста водоснабжения и водоотведения оказался отрицательным (-0,3% г/г).



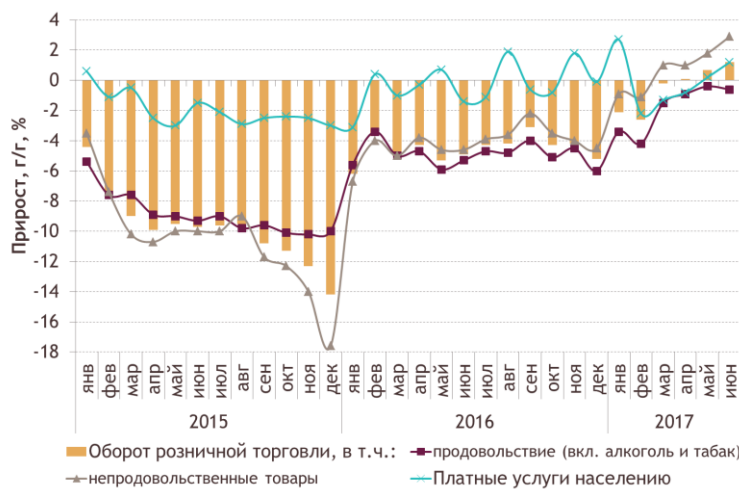
- Темп прироста ввода жилья десятый месяц подряд остается в зоне отрицательных приростов: -6,6% г/г в июне после -2,5% в мае.
- Прирост в строительстве остался положительным — 5,3% в июне после 3,8% в мае.
- Объем грузооборота в июне продолжил расти быстрыми темпами (+8,8% г/г).



- Реальные располагаемые денежные доходы населения в июне показали нулевой рост после -0,1% в годовом выражении в мае, несмотря на то, что темп роста заработной платы остается в зоне положительных приростов, составив 2,9% в годовом выражении в июне.



- Рост потребительских цен в июне составил 4,4% в годовом выражении, что на 0,3 п.п. превысило показатель мая.
- Официальный курс российской валюты с середины июля вновь стал укрепляться и в начале третьей декады вернулся к отметкам 59 руб./долл. и 68 руб./евро.



- Прирост оборота розничной торговли в июне составил 1,2% г/г после 0,7% в мае.
- Это связано с продажами непродовольственных товаров, которые растут в годовом выражении четвертый месяц (+2,9% в июне) после спада, шедшего с января 2015 г.
- Продажи продовольственных товаров продолжают падать (-0,6% г/г в июне).

Источник — Thomson Reuters по данным российских ведомств

ac.gov.ru/publications/



facebook.com/ac.gov.ru



twitter.com/AC_gov_ru



youtube.com/user/analyticalcentergov

