

Бюллетень
о текущих тенденциях
российской экономики

апрель 2017

24

Спрос населения на платные услуги



АНАЛИТИЧЕСКИЙ ЦЕНТР
ПРИ ПРАВИТЕЛЬСТВЕ
РОССИЙСКОЙ ФЕДЕРАЦИИ

Вступительный комментарий

Доля платных услуг в структуре потребительских расходов в России меньше, чем в развитых странах и ряде развивающихся. Многие виды платных услуг складывались в России в 90-е годы как часть потребления состоятельных слоев населения, и до сих пор рынок услуг характеризуется высоким социальным неравенством. Объем потребления платных услуг у наиболее состоятельных 10% населения за три квартала 2016 года в 11 раз превысил аналогичный показатель у наиболее бедных 10% жителей России. По медицинским услугам это соотношение превысило 60 раз, по услугам учреждений культуры достигло почти 80, а по санаторно-оздоровительным услугам приблизилось к 200.

Специфика услуг по сравнению с товарами выражается в меньших колебаниях спроса населения в ходе экономического спада и сжатия реальных доходов, в том числе в связи с тем, что цены на услуги растут медленнее. Это частично отражает жизненную необходимость таких услуг (медицина и образование), частично – дефицит качественных услуг. В отличие от товаров в услугах мала доля импорта (исключение – зарубежный туризм).

*Главный советник руководителя Аналитического центра
проф. Леонид ГРИГОРЬЕВ*

Содержание выпуска

| | |
|--|----|
| Резюме выпуска | 3 |
| Общие тенденции потребления платных услуг в России | 4 |
| Неравенство в потреблении услуг | 9 |
| Ключевая социально-экономическая статистика России | 14 |

**Выпуск подготовлен авторским коллективом
под руководством Леонида Григорьева**

Александр Голяшев

Анна Лобанова

Виктория Павлюшина

Резюме выпуска

- Объем платных услуг населению в России в 2016 году составил почти 8,4 трлн руб. Потребление платных услуг населением отличается впечатляющей стабильностью на фоне сжатия доходов населения и спроса на товары: за 2015-2016 годы реальное потребление платных услуг снизилось лишь на 2,3% при падении реальных располагаемых доходов населения на 8,9%, а розничных продаж товаров — на 14,1%.
- Слабый рост, зафиксированный в секторе платных услуг населению во втором полугодии 2016 г. (+0,2% в годовом выражении), по итогам I квартала 2017 г. вновь сменился снижением (-0,3% в годовом выражении). В сопоставимых ценах сектор продолжает стагнировать примерно на уровне 2013 года. На фоне сильного падения розничных продаж товаров (при сопоставимых темпах инфляции) это привело к росту доли платных услуг в потребительских расходах населения до 21,4% в 2016 году против 20,7% в 2015 году и 20,2% в 2014 году.
- Структура расходов населения России на платные услуги достаточно стабильна. Ключевыми видами платных услуг остаются коммунальные (21,3% всех затрат на платные услуги в 2016 году), транспортные (20,0%) и услуги связи (15,1%).
- Стагнация на уровне 2013 года, характерная для сектора платных услуг, отмечается и во всех его крупных категориях: спрос на бытовые услуги за три года вырос на 1,6% относительно уровня 2013 года, на жилищные — на 0,9%, на коммунальные услуги снизился на 0,2%, на транспортные — на 0,5%, на услуги связи — на 2,3%.
- Спрос на медицинские услуги в России в сопоставимых ценах остается на уровне 2014 года (-0,2%), а потребление услуг системы образования снижалось на 2-3% в год на протяжении 2014-2016 годов. Еще сильнее падает объем предоставления населению туристских услуг (включая работу туроператоров): их объем в 2016 году в сопоставимых ценах оказался на 16,6% ниже уровня 2013 года.
- Цены на платные услуги населению в среднем за 2016 год в целом росли почти в два раза медленнее, чем в 2015 году. В отдельных сферах замедление оказалось еще более существенным: прирост цен на жилищные услуги сократился до 7,7% после 19,5% в 2015 году, на зарубежный туризм — до 12,4% после 36,8% в 2015 году.
- Обследование бюджетов домашних хозяйств, проводимое Росстатом, позволяет оценить их траты на различные виды услуг при снижении реальных доходов. Наибольшая доля расходов на услуги ЖКХ и связи зафиксирована у бедных слоев населения, на транспортные услуги и услуги системы образования — у средних слоев населения, а на услуги учреждений культуры и медицинские услуги — у наиболее состоятельных слоев населения. Такое распределение объясняется, в частности, тем, что услуги ЖКХ и связи являются «необходимыми» (спрос на них менее эластичен), а услуги культуры и платной медицины — «дополнительными».

Общие тенденции потребления платных услуг в России

Сектор платных услуг продолжает стагнировать на уровне 2013 года

Объем платных услуг населению в России в 2016 году составил почти 8,4 трлн руб.¹ Потребление платных услуг населением отличается впечатляющей стабильностью на фоне сжатия доходов населения и спроса на товары: за 2015-2016 годы реальное потребление платных услуг снизилось на 2,3% при падении реальных располагаемых доходов населения на 8,9%², а розничных продаж товаров — на 14,1%³ (Таблица 1).

Таблица 1

Динамика личного потребления в России в годовом выражении, %

| | | 2013 | 2014 | 2015 | 2016 |
|---|-----------------------------|------|------|-------|------|
| <i>Личное потребление</i> | | | | | |
| Платные услуги населению | номинальные | 14,8 | 7,8 | 7,8 | 4,1 |
| | реальные | 2,0 | 1,0 | -2,0* | -0,3 |
| Розничные продажи товаров | номинальные | 10,7 | 11,3 | 4,4 | 2,9 |
| | реальные | 3,9 | 2,7 | -10,0 | -4,6 |
| <i>Справочно</i> | | | | | |
| Доходы населения | номинальные | 11,7 | 7,1 | 10,6 | 1,0 |
| | реальные располагаемые | 4,0 | -0,7 | -3,2* | -5,9 |
| Индекс потребительских цен на товары и услуги | декабрь к декабрю | 6,5 | 11,4 | 12,9 | 5,4 |
| | в среднем за январь-декабрь | 6,8 | 7,8 | 15,5 | 7,1 |

* Без учета сведений по Республике Крым и г. Севастополь.

Источник — Росстат

Слабый рост, зафиксированный в секторе платных услуг населению во втором полугодии 2016 г. (+0,2% в годовом выражении), по итогам I квартала 2017 г. вновь сменился снижением (-0,3% в годовом выражении, График 1). В сопоставимых ценах сектор продолжает стагнировать примерно на уровне 2013 года. На фоне сильного падения розничных продаж товаров (при сопоставимых темпах инфляции) это привело

¹ Это соответствует 17,2% добавленной стоимости всей сферы услуг в России — о соотношении структуры сферы услуг в целом и сектора платных услуг населению подробнее см.: *Рынок платных услуг населению* // Бюллетень социально-экономического кризиса в России. Выпуск № 15, июль 2016 г. <http://ac.gov.ru/files/publication/a/9804.pdf>

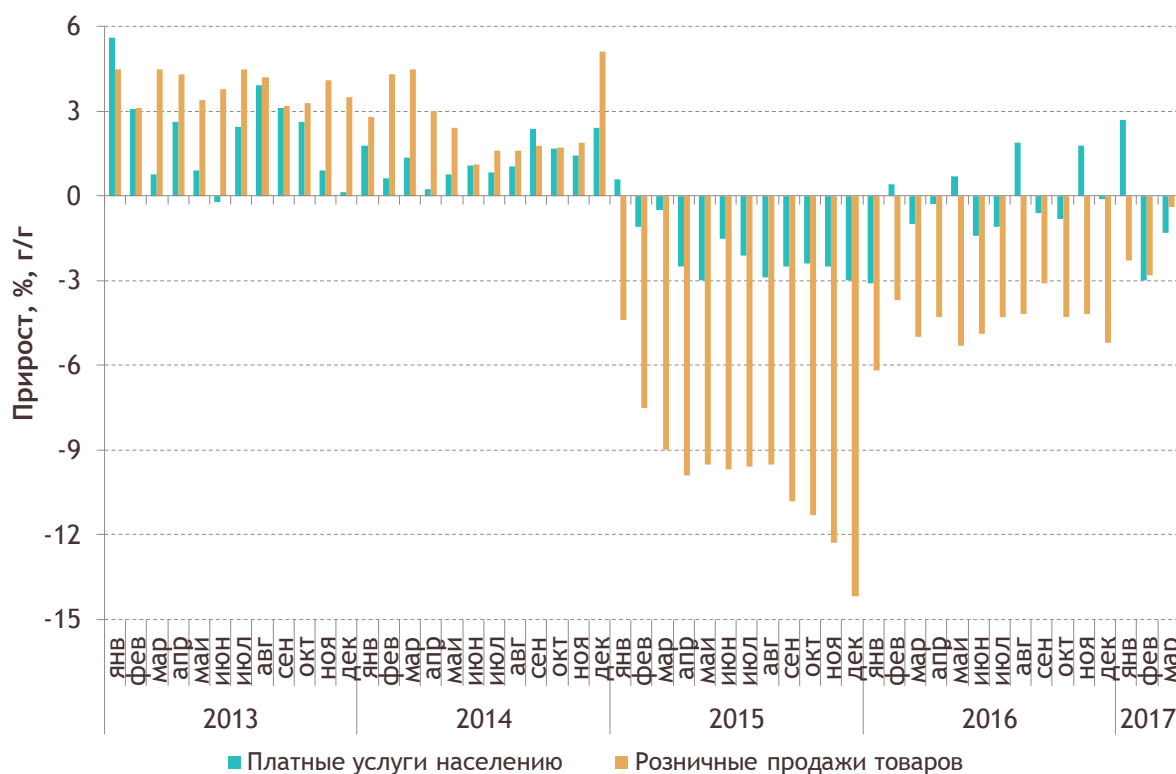
² *Доходы населения в период выхода экономики из рецессии* // Бюллетень о текущих тенденциях российской экономики. Выпуск № 22, февраль 2017 г. <http://ac.gov.ru/files/publication/a/11944.pdf>

³ *Личное потребление товаров* // Бюллетень о текущих тенденциях российской экономики. Выпуск № 23, март 2017 г. <http://ac.gov.ru/files/publication/a/12475.pdf>

к росту доли платных услуг в потребительских расходах населения до 21,4% в 2016 году против 20,7% в 2015 году и 20,2% в 2014 году. Эта динамика также отражает эффект низкой базы, связанный со структурой личного потребления в России, которое отличается более низкими долями платных услуг по сравнению как с развитыми экономиками, так и с рядом развивающихся стран⁴. При этом в феврале-марте 2017 г. темпы падения спроса на платные услуги оказались выше, чем у розничных продаж товаров.

График 1

Динамика реального объема платных услуг населению в годовом выражении (по оперативным данным Росстата*), %, 2013-2016 годы



* Данные за 2015 год приведены без учета сведений по Республике Крым и г. Севастополь.

Источник — Росстат

⁴ Григорьев Л.М., Голяшев А.В. Потребление населения в условиях экономического спада / Доклад о человеческом развитии в Российской Федерации за 2015 год / под ред. Л.М. Григорьева и С.Н. Бобылева. — М.: Аналитический центр при Правительстве Российской Федерации, 2015. С. 92–115. <http://ac.gov.ru/files/publication/a/7198.pdf>

Структурные изменения

Структура расходов населения России на платные услуги достаточно стабильна (Таблица 2). Ключевыми видами платных услуг остаются:

- коммунальные (отопление, электроснабжение, газоснабжение, водоснабжение и водоотведение) — на них в последние годы приходится чуть более 21% всех затрат населения на платные услуги, хотя до 2009 года их доля составляла 18%;
- транспортные — их доля снизилась с 24,3% в 2002 году до 18,4% в 2015 году, но в 2016 году выросла на 1,6 п.п.;
- услуги связи — их доля сократилась с 19,9% в 2007 году до 15,1% в 2016 году.

Доля расходов на медицинские услуги быстро росла в 2012-2014 годах, но в 2016 году осталась практически без изменений.

Таблица 2

Структура платных услуг населению, %, 2007-2016 годы

| | 2007 | 2008 | 2009 | 2010 | 2011 | 2012 | 2013 | 2014 | 2015 | 2016 |
|---|------|------|------|------|------|------|------|------|------|------|
| ВСЕГО | 100 | 100 | 100 | 100 | 100 | 100 | 100 | 100 | 100 | 100 |
| Коммунальные | 17,6 | 17,6 | 19,3 | 21,1 | 21,8 | 21,1 | 21,1 | 21,0 | 21,1 | 21,3 |
| Транспортные | 20,9 | 21,6 | 20,3 | 19,0 | 19,3 | 19,6 | 18,7 | 18,6 | 18,4 | 20,0 |
| Связи | 19,9 | 19,7 | 19,5 | 19,2 | 18,8 | 18,7 | 17,7 | 17,0 | 15,9 | 15,1 |
| Бытовые | 9,7 | 9,9 | 9,9 | 9,9 | 9,6 | 9,9 | 10,8 | 10,8 | 10,9 | 10,5 |
| Системы образования | 7,1 | 7,0 | 6,9 | 6,6 | 6,3 | 6,3 | 6,5 | 6,5 | 6,7 | 6,7 |
| Жилищные | 5,4 | 5,2 | 5,5 | 5,8 | 5,9 | 5,9 | 5,7 | 5,9 | 6,5 | 6,7 |
| Медицинские | 4,7 | 4,8 | 4,9 | 5,1 | 5,2 | 5,5 | 6,0 | 6,4 | 6,6 | 6,5 |
| Гостиниц и аналогичных средств размещения | 2,7 | 2,6 | 2,4 | 2,3 | 2,3 | 2,3 | 2,3 | 2,4 | 2,3 | 2,4 |
| Культуры | 1,7 | 1,6 | 1,7 | 1,7 | 1,6 | 1,6 | 1,7 | 1,7 | 1,7 | 1,8 |
| Туристские | 1,6 | 1,8 | 1,7 | 2,0 | 2,0 | 2,0 | 2,1 | 2,0 | 2,0 | 1,7 |
| Санаторно-оздоровительные | 1,4 | 1,4 | 1,4 | 1,2 | 1,2 | 1,3 | 1,2 | 1,2 | 1,4 | 1,4 |
| Правового характера | 2,6 | 2,5 | 1,9 | 1,7 | 1,6 | 1,4 | 1,2 | 1,2 | 1,2 | 1,2 |
| Физической культуры и спорта | 0,6 | 0,6 | 0,6 | 0,6 | 0,6 | 0,6 | 0,7 | 0,7 | 0,8 | 0,8 |
| Ветеринарные | 0,2 | 0,2 | 0,2 | 0,2 | 0,2 | 0,2 | 0,2 | 0,2 | 0,2 | 0,2 |
| Социальные, предоставляемые гражданам пожилого возраста и инвалидам | ... | ... | ... | ... | 0,1 | 0,1 | 0,2 | 0,2 | 0,2 | 0,2 |
| Прочие виды платных услуг | 3,9 | 3,5 | 3,8 | 3,6 | 3,5 | 3,5 | 3,9 | 4,2 | 4,1 | 3,5 |

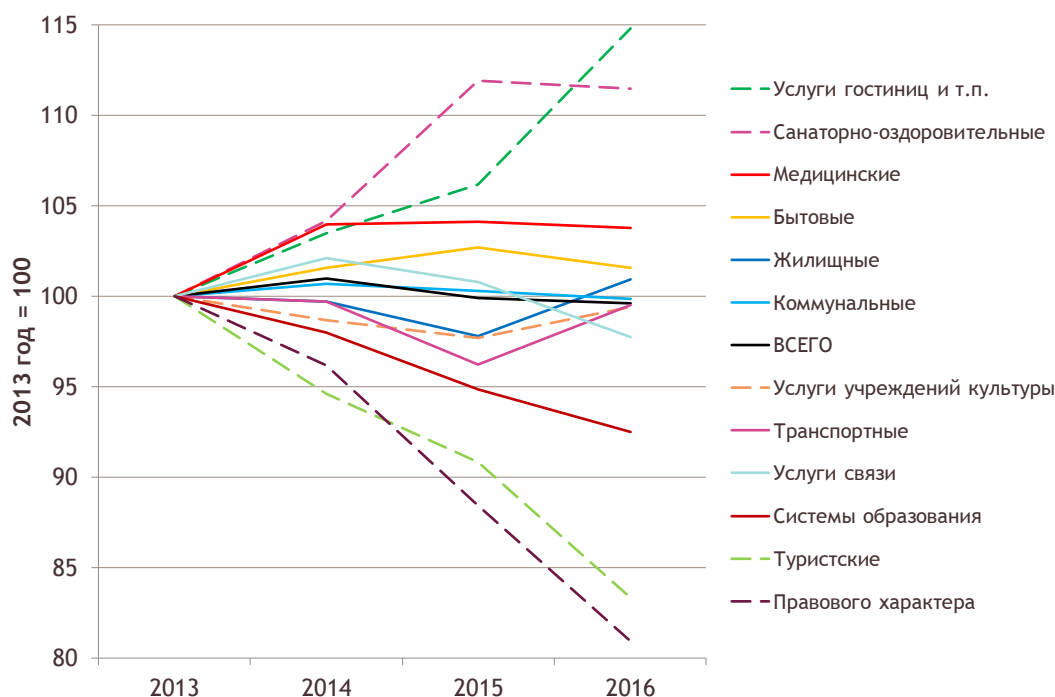
Источник — Росстат⁵

⁵ В статистике платных услуг населению, как и по ряду других секторов экономики, Росстат в настоящее время переходит на новый классификатор видов деятельности, поэтому данные постоянно уточняются. Так, в данном выпуске бюллетеня ключевые цифры приведены по уточненным данным годового доклада за 2016 год, а детализация структуры и динамики — по данным, обновленным Росстатом 1 марта.

Стагнация на уровне 2013 года, характерная для сектора платных услуг, отмечается и во всех его крупных категориях (График 2). Спрос на бытовые услуги за три года вырос на 1,6% относительно уровня 2013 года, на жилищные — на 0,9%, на коммунальные услуги снизился на 0,2%, на транспортные — на 0,5%, на услуги связи — на 2,3%.

График 2

Динамика потребления различных видов услуг в постоянных ценах, 2013 год = 100, 2013-2016 годы (2016 год – оперативные данные)



Источник – Росстат

Спрос на медицинские услуги в России в сопоставимых ценах остается на уровне 2014 года (-0,2%), а потребление услуг системы образования снижалось на 2-3% в год на протяжении 2014-2016 годов. Еще сильнее падает объем предоставления населению туристских услуг (включая работу туроператоров): их объем в 2016 году в сопоставимых ценах оказался на 16,6% ниже уровня 2013 года. Из-за падения доходов население экономит на услугах туроператоров, самостоятельно планируя поездки⁶: спрос на услуги гостиниц за 2014-2016 годы вырос на 14,8% (в том числе только за 2016 год — сразу на 8,1%, в то время как туристские услуги упали на 8,2%).

⁶ Динамика спроса на туристские услуги в России // Бюллетень о текущих тенденциях российской экономики. Выпуск № 19, ноябрь 2016 г. <http://ac.gov.ru/files/publication/a/11063.pdf>

Динамика цен на рынке услуг

Цены на платные услуги населению в среднем за 2016 год росли почти в два раза медленнее, чем в предыдущем году. В отдельных сферах замедление оказалось еще более существенным: например, прирост цен на жилищные услуги сократился до 7,7% после 19,5% в 2015 году, на зарубежный туризм — до 12,4% по сравнению с 36,8% в 2015 году (Таблица 3). Услуги связи стали единственной крупной категорией услуг, темп роста цен на которые в 2016 году ускорился по сравнению с 2015 годом, хотя и остался весьма незначительным — 3,0%.

Таблица 3

Прирост потребительских цен на отдельные виды платных услуг населению, январь-декабрь по отношению к предыдущему году, %

| | 2014 | 2015 | 2016 |
|--------------------------------------|------|------|------|
| Жилищно-коммунальные услуги, в т.ч.: | 8,8 | 11,2 | 7,4 |
| жилищные услуги | 9,7 | 19,5 | 7,7 |
| коммунальные услуги | 7,9 | 7,5 | 7,2 |
| Услуги пассажирского транспорта | 6,9 | 10,8 | 8,1 |
| Услуги связи | 1,3 | 2,5 | 3,0 |
| Бытовые услуги | 6,5 | 8,1 | 5,5 |
| Медицинские услуги | 9,4 | 11,3 | 8,4 |
| Услуги образования | 9,0 | 13,7 | 6,1 |
| Услуги в сфере внутреннего туризма | 6,7 | 11,8 | 7,4 |
| Услуги в сфере зарубежного туризма | 16,8 | 36,8 | 12,4 |
| Услуги, всего | 8,1 | 12,4 | 6,9 |

Источник — Росстат

Неравенство в потреблении услуг

Социальное неравенство тесно связано с потребительскими расходами. Объем и структура потребления зависят от позиции домохозяйства в социальной иерархии. Это касается как продовольственных и непродовольственных товаров, так и платных услуг.

Росстат проводит выборочное обследование бюджетов домашних хозяйств, в ходе которого опрашивает 48 тыс. семей по всей России. При этом величина расходов населения на оплату услуг согласно опросам не полностью совпадает с результатами прямого наблюдения Росстата за сектором платных услуг (Таблица 4). Так, по опросам, затраты на транспорт оказываются вдвое ниже официальных данных, а расходы на услуги учреждений культуры — в 7 раз выше. По-видимому, в методологии опросов в услуги учреждений культуры включены также услуги сферы рекреации (в том числе туристские услуги, услуги гостиниц и т.п., услуги физической культуры и спорта).

Таблица 4

Расходы населения на платные услуги по данным прямого статистического наблюдения (1) и согласно обследованию бюджетов домашних хозяйств (2), руб./чел. в месяц, 2014-2015 годы

| | Платные услуги населению (1) | | Потребительские расходы на оплату услуг (2) | |
|--|------------------------------|------|---|------|
| | 2014 | 2015 | 2014 | 2015 |
| Все оказанные услуги | 4260 | 4582 | 3848 | 3927 |
| бытовые | 460 | 500 | 410 | 502 |
| транспортные | 790 | 843 | 380 | 340 |
| связи | 724 | 731 | 410 | 413 |
| жилищные | 251 | 299 | 219 | 236 |
| коммунальные | 903 | 964 | 1083 | 1166 |
| культуры | 73 | 79 | 527 | 517 |
| туристские | 84 | 90 | | |
| гостиниц и аналогичных средств размещения | 100 | 108 | | |
| физической культуры и спорта | 31 | 35 | | |
| медицинские | 271 | 301 | 205 | 207 |
| санаторно-оздоровительные | 53 | 63 | 59 | 59 |
| ветеринарные | 8 | 9 | | |
| правового характера | 51 | 55 | | |
| системы образования | 278 | 307 | 234 | 221 |
| социальные услуги, предоставляемые гражданам пожилого возраста и инвалидам | 8 | 9 | | |
| другие (прочие) услуги | 177 | 190 | 322 | 281 |

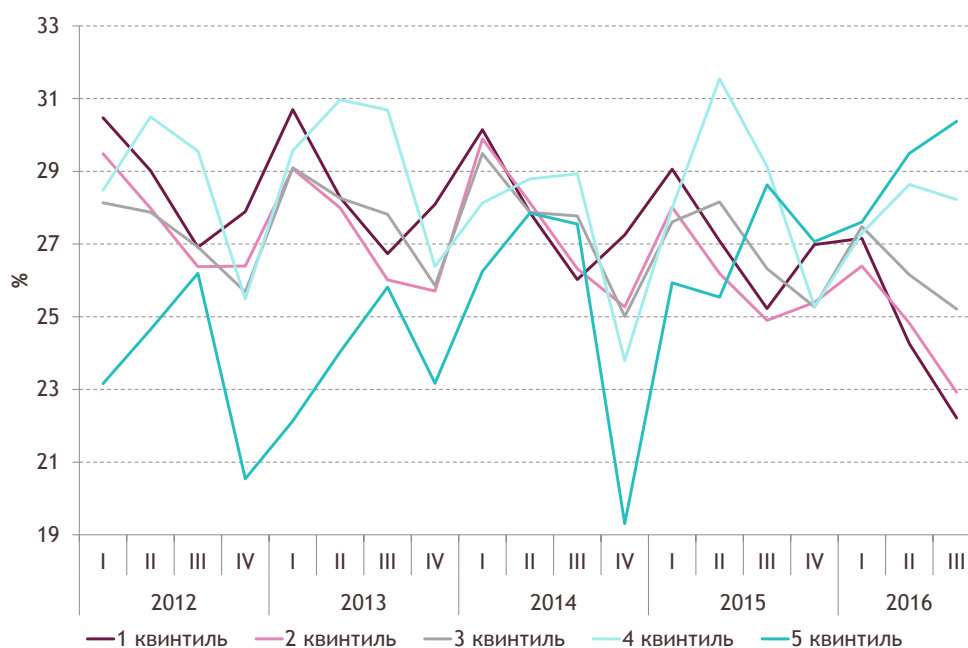
Источник — Росстат

Итоги обследования бюджетов домашних хозяйств публикуются ежеквартально в том числе в разбивке по 10-процентным (децилям) и 20-процентным (квинтилям) группам

населения, ранжированного по уровню дохода⁷. Доля услуг в потребительских расходах населения по квинтилям колеблется в промежутке 19-32%, причем с 2012 года показатели у трех первых (более бедных) квинтилей постепенно снижаются, а у двух верхних (более состоятельных) — остаются на прежнем уровне (График 3).

График 3

Доля услуг в потребительских расходах российских семей по квинтилям (1-й квинтиль — наиболее бедные, 5-й квинтиль — наиболее богатые), %, 2012-2016



Источник — Росстат

Подушевые затраты домохозяйств из 4-го и 5-го квинтилей превышают средние значения по всем ключевым видам услуг (Таблица 5). При этом затраты на жилищные, бытовые, медицинские и транспортные услуги у пятой (самой богатой) 20-процентной группы населения превышают средние значения более чем в два раза, а на санаторно-оздоровительные услуги и услуги учреждений культуры — более чем в три раза. Потребление данных услуг более эластично («необязательно») и бедные слои населения экономят на них: либо они не являются услугами первой необходимости (например, услуги учреждений культуры), либо у них есть бесплатный аналог (например, медицинские услуги). Единственным видом услуг, затраты на которые у

⁷ Дециль получается при делении населения, ранжированного по уровню дохода (состоятельности), на 10 равных частей, квинтиль — при делении на 5 равных частей. Один квинтиль равен двум децилям.

домохозяйств пятого квинтиля не превышают среднего значения, — это оплата газа, что связано с низкими душевыми тратами на газ у десятого (самого богатого) дециля.

Таблица 5

Расходы домашних хозяйств России на услуги по квинтилям (кв) и децилям (дец), руб./чел. в месяц, в среднем за три квартала 2016 г.

| | Среднее | 1 дец | 1 кв | 2 кв | 3 кв | 4 кв | 5 кв | 9 дец | 10 дец |
|----------------------------------|-------------|-------------|-------------|-------------|-------------|-------------|-------------|-------------|--------------|
| Жилищно-коммунальные услуги: | 1527 | 606 | 753 | 1122 | 1438 | 1785 | 2538 | 2260 | 2816 |
| жилищные услуги | 263 | 41 | 57 | 119 | 169 | 323 | 649 | 514 | 783 |
| электроэнергия | 224 | 129 | 145 | 187 | 225 | 261 | 303 | 293 | 313 |
| газ | 145 | 124 | 132 | 151 | 154 | 159 | 129 | 149 | 109 |
| отопление | 326 | 106 | 145 | 243 | 338 | 391 | 515 | 463 | 566 |
| вода и др. коммунальные услуги | 571 | 205 | 273 | 421 | 558 | 664 | 939 | 831 | 1047 |
| Бытовые услуги | 504 | 52 | 78 | 180 | 311 | 577 | 1375 | 1063 | 1686 |
| Услуги учреждений культуры | 621 | 36 | 55 | 124 | 239 | 617 | 2071 | 1311 | 2830 |
| Услуги в системе образования | 227 | 78 | 92 | 135 | 197 | 306 | 405 | 429 | 380 |
| Медицинские услуги | 209 | 13 | 24 | 54 | 118 | 234 | 615 | 430 | 799 |
| Санаторно-оздоровительные услуги | 96 | 2 | 5 | 19 | 56 | 116 | 286 | 198 | 373 |
| Услуги пассажирского транспорта | 391 | 73 | 96 | 177 | 311 | 533 | 837 | 726 | 948 |
| Услуги связи | 427 | 189 | 223 | 315 | 399 | 500 | 699 | 621 | 776 |
| Прочие услуги | 290 | 19 | 33 | 83 | 168 | 309 | 859 | 581 | 1136 |
| ВСЕГО | 4287 | 1070 | 1358 | 2206 | 3230 | 4959 | 9682 | 7608 | 11755 |

Примечание. Синим цветом в таблице выделены значения, превышающие средние.

Источник — Росстат

В общей сумме расходов на услуги наиболее стабильны по годам доли услуг ЖКХ и связи (График 4), так как они менее эластичны (являются «обязательными»). У наиболее бедных слоев населения оплата услуг ЖКХ в 2012-2016 годах составляет 50-56% всех расходов на услуги, в то время как у домохозяйств пятого квинтиля — 20-31%. Доля расходов остальных 20-процентных групп населения на услуги ЖКХ тем больше, чем ниже их порядковый номер (менее состоятельное население в них входит).

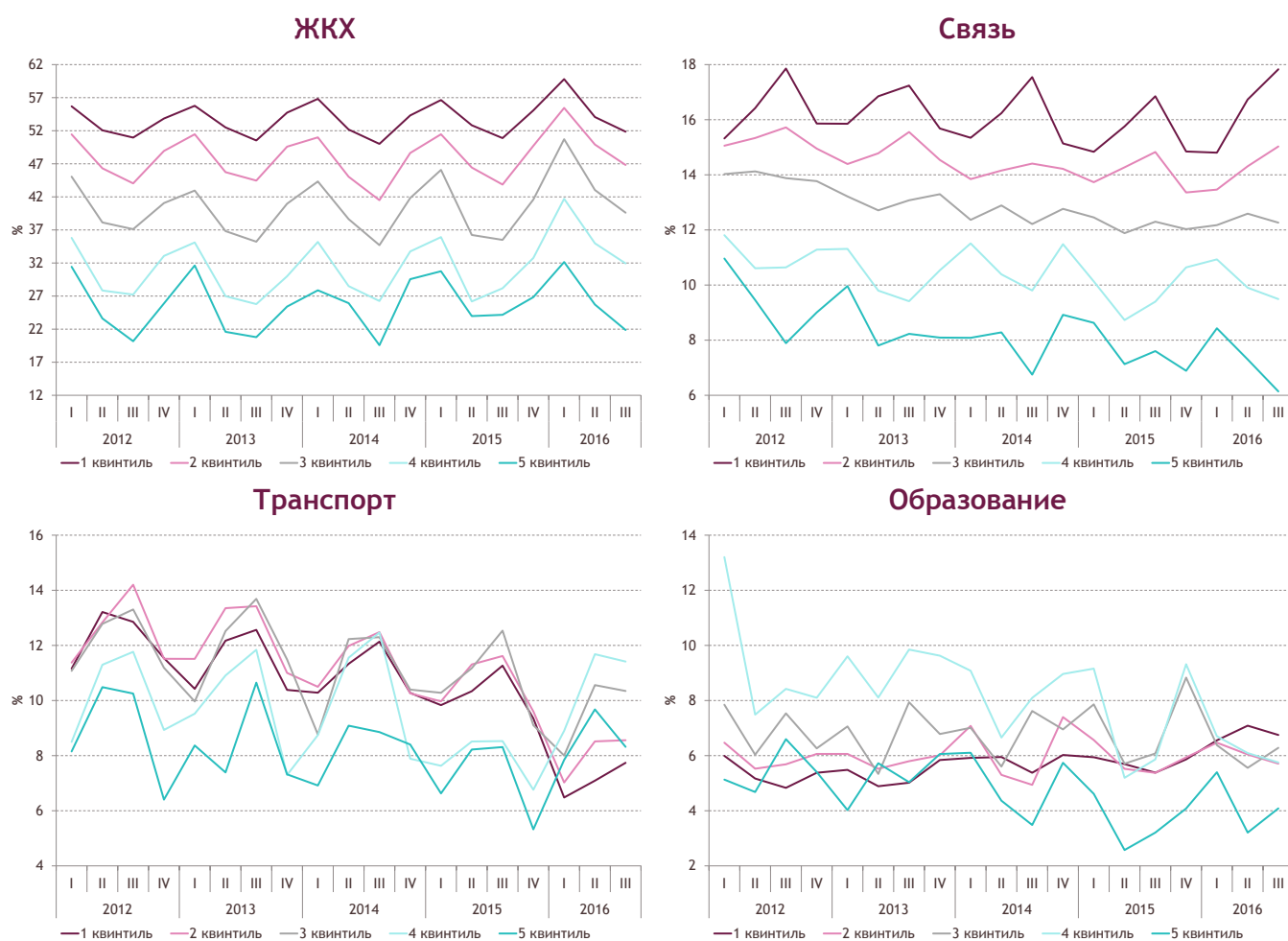
Аналогичная тенденция прослеживается для услуг связи: домохозяйства из первого квинтиля тратят на них наибольшую долю своих расходов на услуги (15-18%), а самые богатые семьи — наименьшую долю, которая в среднем за три квартала 2016 года составила 7,3% общей суммы расходов на услуги (9,3% в 2012 году).

Динамика расходов на транспортные услуги отражает два типа реакции на снижение экономической активности в стране: у домохозяйств 4-го и 5-го квинтилей доли расходов на услуги пассажирского транспорта колебались между 5 и 11%, в то время

как показатели у более бедных трех 20-процентных групп населения постепенно снижались (с 12% в 2012 году до 7% за три квартала 2016 года). Во многом это объясняется тем, что менее обеспеченные слои населения снизили число путешествий в связи с более осторожным экономическим поведением в ходе рецессии.

График 4

Доля расходов на ЖКХ, связь, транспорт и образование в общей сумме расходов на услуги, %, 2012-2016 годы



Источник – Росстат

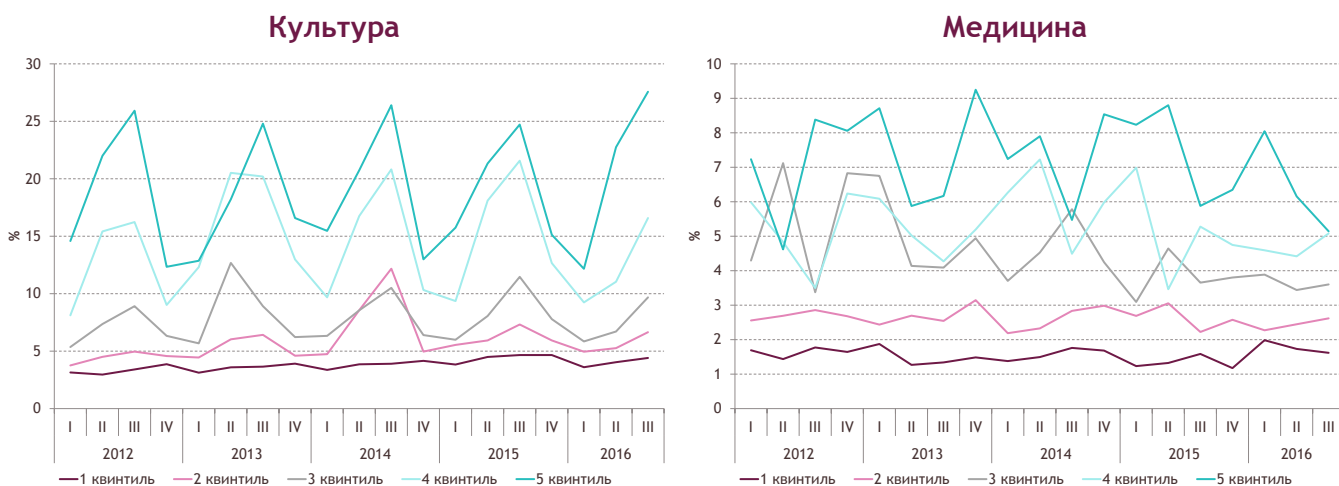
В денежном эквиваленте домохозяйства из пятого квинтиля тратят на образовательные услуги в среднем выше среднего, но доля расходов на эти услуги у них самая низкая (около 4% в 2016 году). Это может быть связано с тем, что в выборочном обследовании бюджетов домашних хозяйств не учитывается оплата образовательных услуг за границей, которыми пользуются наиболее обеспеченные слои населения. Расходы на

образование занимают большую часть общих расходов на услуги у четвертого и отчасти третьего квинтилей: в 2012 году их доля составляла около 9%, а к III кварталу 2016 г. снизилась до 6%, почти сравнявшись с аналогичным показателем для 1 и 2 квинтилей, что, по-видимому, стало защитной реакцией на падение доходов.

Расходы на медицинские услуги и услуги учреждений культуры схожи по своей динамике и распределению по 20-процентным группам населения (График 5). Основными потребителями медицинских услуг и услуг учреждений культуры являются представители четвертого и пятого квинтилей, так как именно у них есть средства на платные медицинские услуги более высокого качества при наличии государственной бесплатной медицины, а также на дополнительные развлечения (услуги учреждений культуры). Доля расходов на медицинские услуги и культуру для первых двух квинтилей стабильна и составляет около 2-5%. При этом доля пятого квинтиля в расходах на медицину в среднем за три квартала 2016 года составила 6%, а на услуги учреждений культуры — 20%.

График 5

Доля расходов на услуги учреждений культуры и медицинские услуги в общей сумме расходов на услуги, %, 2012-2016

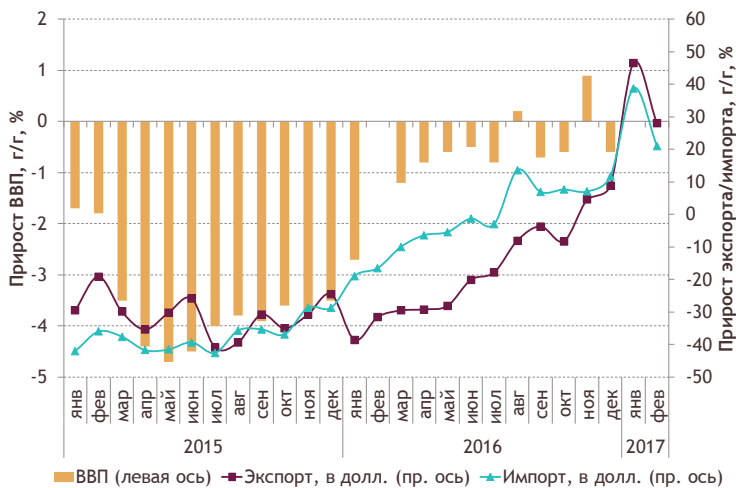


Источник — Росстат

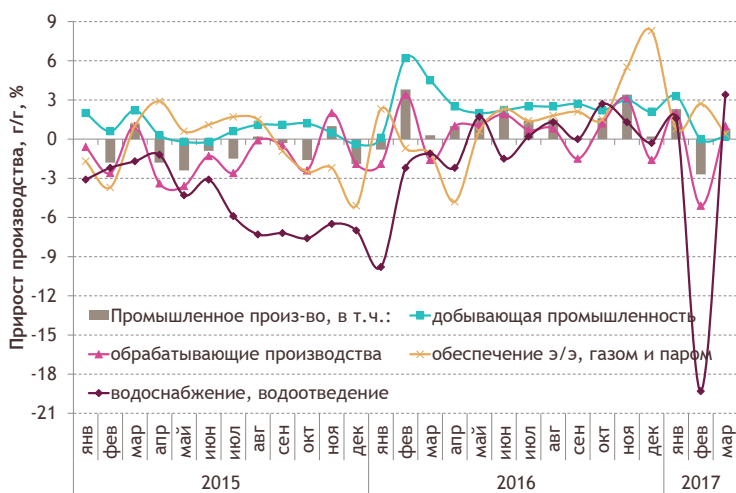
Таким образом, прослеживаются три разных типа распределения расходов на ключевые виды услуг по группам населения России:

- с максимумом у бедных слоев населения (ЖКХ и связь);
- с максимумом у средних слоев населения (транспорт и образование);
- с максимумом у состоятельных слоев населения (культура и медицина).

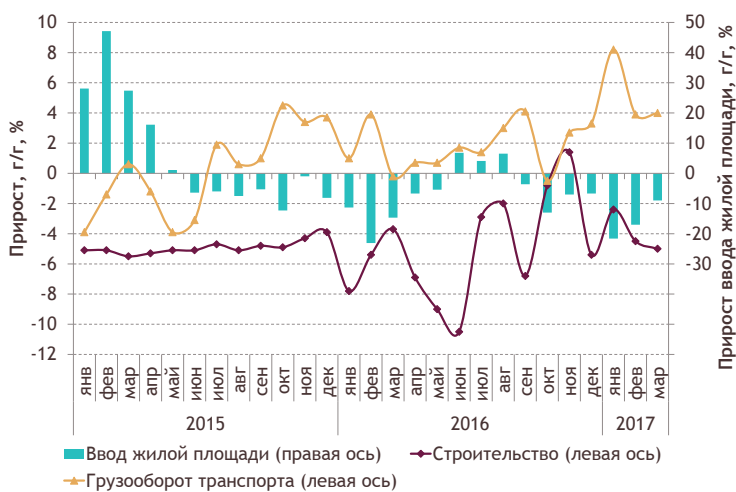
Ключевая социально-экономическая статистика России



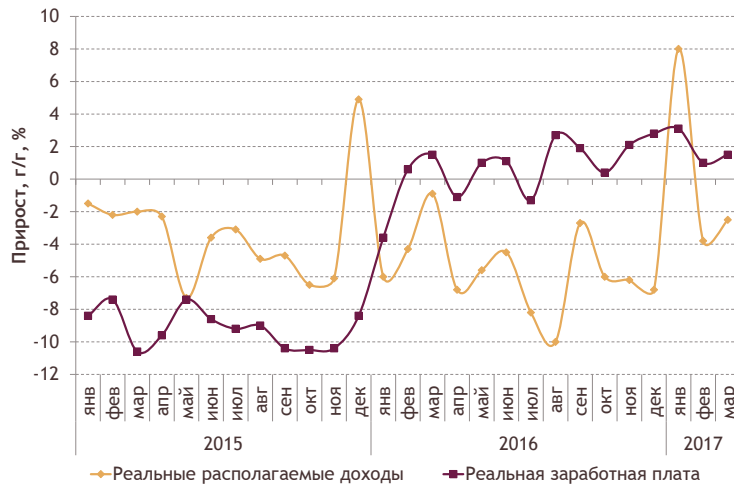
- По данным ФТС России, внешнеторговый оборот в январе-феврале 2017 г. вырос на 33,2% в годовом выражении (далее — г/г) до 79,6 млрд долл. Профицит торгового баланса увеличился из-за опережающего роста экспорта (+35,7% до 51,9 млрд долл.) по сравнению с импортом (+28,8% до 27,6 млрд долл.).
- Такая динамика связана с эффектом низкой базы 2016 года, растущими ценами на минеральное топливо и укреплением курса рубля.



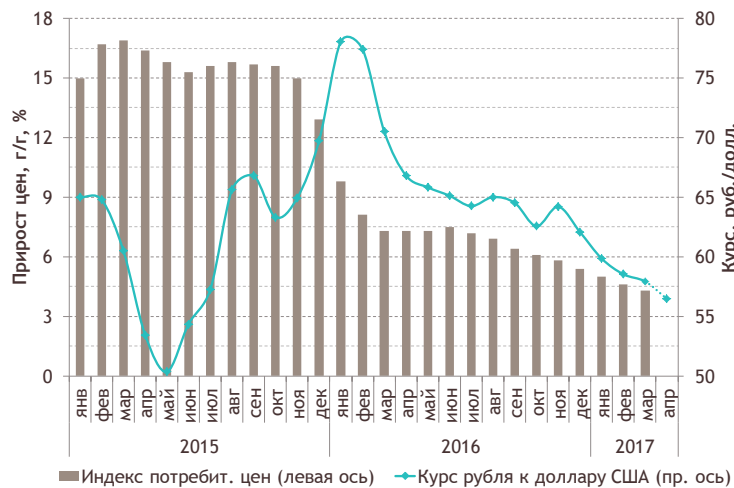
- В марте рост промышленного выпуска составил 0,8% в годовом выражении после падения на 2,7% в феврале.
- Улучшение динамики связано с восстановлением роста в обрабатывающих отраслях (+1%) и секторе водоснабжения и утилизации отходов (+3,4% после -19,3% в феврале).
- Добыча полезных ископаемых продемонстрировала рост на 0,2% в марте (после нулевой динамики в феврале).



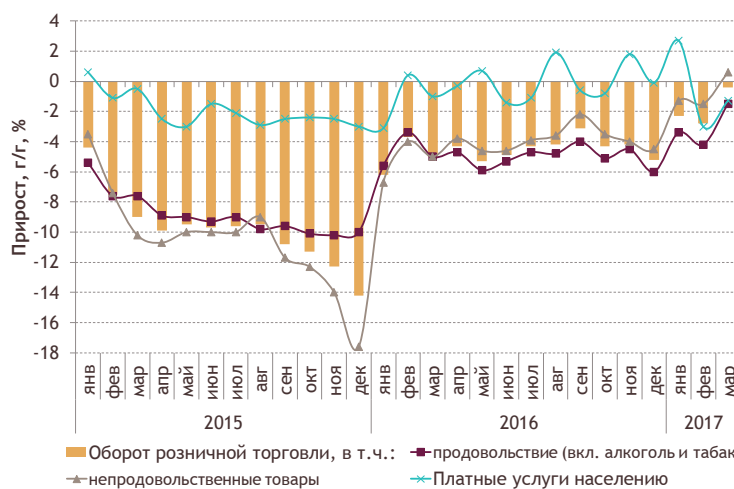
- Темпы падения ввода жилья в марте замедлились, составив -9,0% г/г после -17,0% г/г в феврале.
- Объем выполненных работ в строительстве в марте снизился на 5,0% г/г.
- Объем грузооборота в марте сохранил темпы роста: +4,0% г/г (после +3,9% в годовом выражении в феврале).



- В марте 2017 г. падение реальных располагаемых денежных доходов населения замедлилось, составив -2,5% г/г (после -3,8% в феврале).
- По итогам I квартала 2017 г. реальные располагаемые доходы потеряли 0,2% к уровню I квартала 2016 г.
- В марте продолжился рост реальных зарплат (+1,5% г/г после +1% г/г в феврале).



- Рост потребительских цен в марте 2017 г. вновь замедлился — до 4,3% г/г.
- Несмотря на падение нефтяных котировок ниже 55 долл./барр. марки Brent во второй декаде апреля, курс российского рубля остается вблизи локального максимума, в среднем за две декады апреля составил 56,5 руб./долл.



- Темпы спада оборота розничной торговли в марте замедлились до -0,4% г/г после -2,8% в феврале.
- Продажи продовольствия в марте снизились на 1,5% г/г, а непродовольственных товаров выросли на 0,6% г/г, первыми прервав многомесячный спад.
- Спрос на платные услуги (-1,3%) второй месяц сокращается быстрее продаж товаров.

Источник – Thomson Reuters по данным российских ведомств

ac.gov.ru/publications/



facebook.com/ac.gov.ru



twitter.com/AC_gov_ru



youtube.com/user/analyticalcentergov



linkd.in/IrGDqJU